



Budsjett 2012 Økonomiplan 2012-2015

Vedtatt av kommunestyret 15.12.2011

Kommunestyresak	5
1. Rådmannens kommentarer.....	16
Overordnet styringskort – Kongsvinger kommune... ..	20
Organisasjon.....	21
2 Økonomiplan for virksomhetsområdene 2012-2015	
2.1 Virksomhetsområde SAMFUNN...	
2.1. Status og utfordringer	22
2.1.1 Overordnet styringskort	29
2.1.2 Handlingsplan for SAMFUNN i kommuneplanperioden.....	30
2.1.3 Nøkkeltall.....	33
2.1.4 Budsjett 2012 – økonomiplan 2012-2015	34
2.2 Virksomhetsområde OPPVEKST	35
2.2.1 Status og utfordringer	35
2.2.2 Styringskort.....	38
2.2.3 Handlingsplan OPPVEKST for kommuneplanperioden.....	39
2.2.4 Nøkkeltall.....	41
2.2.5 Budsjett 2012 – økonomiplan 2012-2015	42
2.3 Virksomhetsområde HELSE- OG OMSORG.....	45
2.3.1 Status og utfordringer	45
2.3.2 Virksomhetsområdets overordnede styringskort	51
2.3.3 Handlingsplan HELSE- OG OMSORG i kommuneplanperioden	52
2.3.4 Nøkkeltall.....	56
2.3.5 Budsjett 2012 – økonomiplan 2012-2015	57
2.4 ANDRE	59
3. Økonomi 2012-2015	65
3.1 Investeringer.....	70

Kommunestyresak

SKAL BEHANDELS I			
Utvalg	Møtedato	Saksnr.	Saksbehandler
Formannskap	22.11.2011	092/11	TOSO
Formannskap	29.11.2011	104/11	TOSO
Hovedarbeidsmiljøutvalget	08.12.2011	019/11	TOSO
Kommunestyre	15.12.2011	167/11	TOSO

Saksansv.: Karin Nagell Moen Arkiv:K1-145 : Arkivsaknr.: 11/6910

Budsjett 2012 - Økonomiplan 2012 – 2015

Vedlegg:

Økonomiplan 2012-2015 - rådmanns forslag 17.11.11 m spalter.doc
 BETALINGSREGULATIV 2012- KONGSVINGER KOMMUNE.doc
 Grunnlagsdata for virksomhetsområdene.doc

Saksopplysninger:

I henhold til kommuneloven §44 skal kommunestyret en gang i året vedta en rullerende økonomiplan som minst skal omfatte de fire kommende budsjettår, jf. økonomireglementet pkt. 1.5.2.

Årets statsbudsjett må karakteriseres som stramt, og økningen i de frie inntektene er ikke tilstrekkelig til å dekke økningen i nye pålagte tjenester og økning i kommunale pensjonskostnader.

Årsbudsjett og økonomiplan setter rammene for kommunens virksomhet og er basert på perspektivnotat 2012-2015, politiske prioriteringer og vedtak som er fattet i forbindelse med tidligere budsjett og økonomiplaner, samt Regjeringens økono-miske opplegg for kommunesektoren fremlagt i statsbudsjettet.

Statlige rammevilkår

Hovedpunktene i kommuneopplegget for 2012 er:

- Kongsvinger får en nominell vekst på 4,7 % fra RNB 2011 beregnet til 33,852 mill. kroner.
- Justert for lønns- og prisvekst blir dette en reellvekst på 10 mill. kroner.
- Veksten skal bidra til å dekke befolkningsvekst og økte pensjonskostnader. Pensjonskostnadene alene har økt med ca 13,5 mill. kroner fra 2011 til 2012.
- For 2012 forventer staten økt innsats innenfor:
 - Samhandlingsreformen. Skal dekke medfinansiering samt utskrivningsklare pasienter
 - 1,5 t valgfag 8-trinn
 - Videreføre nominell makspris barnehager
 - Opptrapping likebehandling barnehager
 - Mulig økt etterspørsel barnehageplasser pga omlegging av kontantstøtten
 - Øremerket tilskudd innen barnevern videreføres. Må sendes søknad.
 - Rentekompensasjon for skolebygg økes
 - Investeringstilskudd til sykehjem/ omsorgsboliger videreføres
 - Øremerket tilskudd til dagaktivitet for demente, dog ikke lønnskostnader.
 - Overføringer til psykisk utviklingshemmede svekkes pga nedjustert vekting av Kriteriet

I budsjettet har det vært viktig for rådmannen å prioritere tiltak som skal være med å sikre fremtidig innbyggervekst. Dette gjelder blant annet:

- Opprettholde kommunens barnehagegaranti
- Opprettholde Scene U, biblioteket og svømmehall tilsvarende dagens driftsnivå
- Opprettholde driftsnivået på Barn og unge enheten
- Fortsette satsningen på næringsutvikling
- Utvidelse av kapasiteten ved Holt og Langeland (se egen sak)
- Fortsette arbeidet med innbyggerrekruttering, profilering og samfunnsutvikling

Vurdering:

Rådmannen konstaterer at Kongsvinger kommune står overfor store økonomiske utfordringer i den kommende planperioden. I det fremlagte budsjettet for 2012 må det foretas kutt i driftsrammene. Likevel vil det være viktig å være offensiv i forhold til de satsninger som er igangsatt de senere årene.

Det arbeides hardt sammen med næringslivet for å skape nye arbeidsplasser, arbeidet med fase to av ny Rv 2 er endelig startet opp og det vil bli timesavganger for jernbanen i 2013. Dette er de første små skritt som kan bidra til å realisere målet for kommunen om økt befolkningsvekst.

Høsten 2011 vil bli utfordrende for det nye kommunestyret, da de her vil måtte ta beslutninger som vil være viktige for Kongsvinger kommunes fremtid.

Rådmannen er av den oppfatning at satsningsområdene for kommunen fortsatt må være samfunnsutvikling og oppvekst. Det vil være svært vanskelig å nå målet om befolkningsvekst, uten en offensiv satsning innenfor disse områdene. I forhold til målet om befolkningsvekst, vil det være viktig å realisere arbeidet med oppføring av et nytt kulturkvartal. Som følge av den økonomiske situasjonen i kommunen, anbefaler rådmannen at det iverksettes en trinnvis utbygging, slik at det i første fase kun bygges et nytt kulturhus. Som følge av denne offensive satsningen er det dessverre ikke funnet rom for bygging av en ny ishall, men det foreslås heller at dagens ishall renoveres.

Det gjennomføres en revidering av kommunedelplanen for virksomhetsområde Helse- og omsorg, slik at kommunen kan få kartlagt de utfordringer som ventes på området i kommuneplanperioden.

Betalingsregulativ 2012

Gebyratsene er innenfor de fleste områdene økt med 3,25 % (lønns- og prisstigning). På noen områder er det foretatt en totalgjennomgang av gebyrgrunlaget, slik at gebyrene for noen av tjenestene vil øke mer enn den generelle prisstigningen. Dette gjelder følgende tjenester:

Skolefritidsordning

For tjenesten skolefritidsordning (SFO) har Kongsvinger kommune en vesentlig lavere sats for opphold enn sammenlignbare kommuner bl.a i Kostragruppe 8. Som følge av en stram økonomisk økonomi, foreslår rådmannen at prisene for SFO-tjenester økes til gjennomsnittet for Kostragruppe 8, dvs. en prisøkning på ca. 26 % sammenlinet med dagens satser.

Husleiesatser for Hov bofellesskap

Leiepriser for leiligheter ved Hov bofellesskap har vært svært lav sammenlignet med utleieleiligheter hos Boligstiftelsen. På bakgrunn av gjennomgåelsen foreslås det en ny leiestruktur for leilighetene basert på leilighetenes størrelse. I samarbeid med Boligstiftelsen er foreslåtte leiepriser forsøkt harmonisert både med Boligstiftelsens husleier, og andre bofellesskap det er naturlig å sammenligne Hov med.

Husleieøkningen trer i kraft med virkning fra 01.01.12 for nye beboere, mens allerede bosatte beboere vil få økt husleien i henhold til eksisterende regelverk på området.

Rådmannens INNSTILLING

1. Rådmannens forslag til budsjett 2012 av 17.11.2011 vedtas med følgende tillegg:
 - a. Enhetens budsjettrammer vedtas på nettonivå
 - b. Momskompensasjon på investeringer i forbindelse med Kulturkvartalet går i sin helhet inn som delfinansiering av prosjektet. Dersom momsompensasjon for Kulturkvartalet er mindre enn 60 %, overføres resterende av lovpålagt overføring til investeringsfond.
2. Utkast til betalingsregulativ for 2011 av 09.11.2010 vedtas
3. Garantiramme for sosiale hjelpetiltak settes til kr. 1 mill.
4. Kassakreditten opprettholdes med inntil kr. 30 mill.
5. Kommunestyret godkjenner låneopptak til formidlingslån i Husbanken på inntil 20 mill. kroner
6. Kommunestyret godkjenner forslag til investeringsplan for inntil 125,1 mill.
7. Eiendomsskatt
 - a. I medhold av eiendomsskatteloven §§ 3 og 4 videreføres eiendomsskatten til å gjelde i hele kommunen.
 - b. Den generelle satsen for de skattepliktige eiendommer settes til 7 o/oo.
 - Skattesatsene differensieres med hjemmel i eiendomsskatteloven § 12:
 - Jf § 12 bokstav a settes skattesatsen for bolig- og fritidseiendommer til 5 o/oo.
 - c. Eiendomsskatten skal betales i to terminer i skatteåret (april og oktober).
 - d. Ved taksering og utskriving av eiendomsskatt benytter kommunen tidligere vedtatte skattevedtekter.
8. Forslag til tilskuddssatser for private barnehager;
 - Driftstilskudd pr heltidsplass små barn (0-3 år) kr 169.883
 - Driftstilskudd pr heltidsplass store barn (4-6 år) kr 82.355
 - Kapitaltilskudd pr heltidsplass kr 7600 (nasjonal sats)

Endelige satser fastsettes av rådmannen i henhold til forskrift om likeverdig behandling innen 1. februar 2012.

22.11.2011 Formannskap**FS-092/11****VEDTAK:**

Saken ble drøftet og sendes til behandling i formannskapetets møte 29.11.11

29.11.2011 Formannskap

Fellesforslag fra H – PP – Frp – Sp – V – KrF fremmet v/Odd Henning Dypvik:

1. Endringer i driftsbudsjett

	2012	2013	2014	2015
Forventet innbyggervækst økes til 100/år	- 1 500	- 3 000	-4 500	- 6 000
Effektiviseringskrav – 0,5% av driftsutgiftene		- 5 000	- 10 000	- 15 000
Gratis leie for ban og unge under 19 år opprettholdes	1 500	1 500	1 500	1 500
Spes.ped. tiltak dekkes innenfor rammene til Barn- og Ungeenheten	- 1 000	- 1 000	- 1 000	- 1 000
Økt ramme skole	1 000	1 000	1 000	1 000
Økt ramme hjemmebasert omsorg	1 500	1 500	1 500	1 500
Drift av idrettsanlegg- inkl. Svømmehallen	- 500	- 500	- 500	- 500
Redusert overføring GBI 2012	- 400	0	0	0
Overføringer økes tilsvarende defaltor(3,2%*)	-200	- 200	- 200	- 200
Kulturtilskudd fjernes ikke	150	150	150	150
Planlegging av grunnlovsjubileet	50	50	0	0
Innkjøp av blomster	300	300	300	300
Bemannings i rusboligene	1 575	2 700	2 700	2 700
Etterlønn rådmann dekkes i regnskap 2011	- 1 150	0	0	0
Endring netto driftsresultat	1 325	-2 500	- 9 050	-15 550

*) PP-senteret, voksenopplæring, revisjonen, kontroll og tilsyn

2. Øvrige forslag:

- a. Byfest dekkes innenfor rammene til innbyggerrekruttering
- b. Rådmannen bes vurdere om overbelegget på sykehjemmene vil bli eliminert gjennom de tiltak som settes i gang gjennom samhandlingsreformen
- c. Rådmannen bes legge fram en analyse av inn- og utflytting – hvem flytter inn og utflytting – hvem flytter, og hvorfor
- d. Rådmannen bes i den varslede organisasjonsgjennomgangen om å spesielt vurdere kostnadsreducerende tiltak innenfor barnevernet og aktivitets- og bistandsenheten spesielt, samt om det kan etableres felles tilsyns-/nattevaktordninger for flere tjenester (HDO, PU, krisesenter etc)
- e. Rådmannen bes legge fram en sak der det vurderes om kommunen kan overføre ansvar for veivedlikehold til oppsittere, og samtidig yte et vedlikeholdstilskudd
- f. Rådmannen bes om å legge til rette for at kommunen til enhver tid skal ha minst en lærling pr. 1 000 innbyggere
- g. Rådmannen bes om å legge til rette for etablering av skolekorps
- h. Rådmannen bes legge fram en sak om retaksering der ulike fremgangsmåter drøftes

Forslag fra Ap fremmet v/Stig Holm:

- 10 leiligheter for rusmisbrukere i Sofiesgate tas i bruk fra 01.06.2012
- Hjemmebaserte tjenester økes med kr 1 500 000
- Tilskudd lag og foreninger 500 000
- Det budsjetteres til beplantning 500 000
- Gratis hall leie til barn og unge under 19 år 1 500 000

FS-104/11**INNSTILLING:**

Rådmannens forslag til budsjett 2012 av 17.11.2011 vedtas med følgende endringer:

1. Endringer driftsbudsjett

	2012	2013	2014	2015
Forventet innbyggervækst økes til 100/år	- 1 500	- 3 000	-4 500	- 6 000
Effektiviseringskrav – 0,5% av driftsutgiftene		- 5 000	- 10 000	- 15 000
Gratis leie for barn og unge under 19 år opprettholdes	1 500	1 500	1 500	1 500
Spes.ped. tiltak dekkes innenfor rammene til Barn- og Ungeenheten	- 1 000	- 1 000	- 1 000	- 1 000
Økt ramme skole	1 000	1 000	1 000	1 000
Økt ramme hjemmebasert omsorg	1 500	1 500	1 500	1 500
Drift av idrettsanlegg- inkl. Svømmehallen	- 500	- 500	- 500	- 500
Redusert overføring GBI 2012	- 400	0	0	0
Overføringer økes tilsvarende defaltor(3,2%*)	-200	- 200	- 200	- 200
Kulturtilskudd fjernes ikke	150	150	150	150
Planlegging av grunnlovsjubileet	50	50	0	0
Innkjøp av blomster	300	300	300	300
Bemanning i rusboligene	1 575	2 700	2 700	2 700
Etterlønn rådmann dekkes i regnskap 2011	- 1 150	0	0	0
Endring netto driftsresultat	1 325	-2 500	- 9 050	-15 550

*) PP-senteret, voksenopplæring, revisjonen, kontroll og tilsyn

2. Øvrige forslag:

- a. Byfest dekkes innenfor rammene til innbyggerrekruttering
- b. Rådmannen bes vurdere om overbelegget på sykehjemmene vil bli eliminert gjennom de tiltak som settes i gang gjennom samhandlingsreformen
- c. Rådmannen bes legge fram en analyse av inn- og utflytting – hvem flytter inn og utflytting – hvem flytter, og hvorfor
- d. Rådmannen bes i den varslede organisasjonsgjennomgangen om å spesielt vurdere kostnadsreducerende tiltak innenfor barnevernet og aktivitets- og bistandsenheten spesielt, samt om det kan etableres felles tilsyns-/nattevaktordninger for flere tjenester (HDO, PU, kritesenter etc)
- e. Rådmannen bes legge fram en sak der det vurderes om kommunen kan overføre ansvar for veivedlikehold til oppsittere, og samtidig yte et vedlikeholdstilskudd
- f. Rådmannen bes om å legge til rette for at kommunen til enhver tid skal ha minst en lærling pr. 1 000 innbyggere

- g. Rådmannen bes om å legge til rette for etablering av skolekorps
- h. Rådmannen bes legge fram en sak om retaksering der ulike fremgangsmåter drøftes
3. Enhetens budsjettrammer vedtas på nettonivå
4. Momskompensasjon på investeringer i forbindelse med Kulturkvartalet går i sin Helhet inn som delfinansiering av prosjektet. Dersom momskompensasjon for Kulturkvartalet er mindre enn 60 %, overføres resterende av lovpålagt overføring til investeringsfond.
5. Utkast til betalingsregulativ for 2011 av 09.11.2010 vedtas
6. Garantiramme for sosiale hjelpetiltak settes til kr. 1 mill.
7. Kassakreditten opprettholdes med inntil kr. 30 mill.
8. Kommunestyret godkjenner låneopptak til formidlingslån i Husbanken på inntil 20 mill. kroner
9. Kommunestyret godkjenner forslag til investeringsplan for inntil 125,1 mill.
10. Eiendomsskatt
- a. I medhold av eiendomsskatteloven §§ 3 og 4 videreføres eiendomsskatten til å gjelde i hele kommunen.
- b. Den generelle satsen for de skattepliktige eiendommer settes til 7 o/oo.
- Skattesatsene differensieres med hjemmel i eiendomsskatteloven § 12:
 - Jf § 12 bokstav a settes skattesatsen for bolig- og fritidseiendommer til 5 o/oo.
- c. Eiendomsskatten skal betales i to terminer i skatteåret (april og oktober).
- d. Ved taksering og utskrivning av eiendomsskatt benytter kommunen tidligere vedtatte skattevedtekter.
11. Forslag til tilskuddssatser for private barnehager;
- Driftstilskudd pr heltidsplass små barn (0-3 år) kr 169.883
 - Driftstilskudd pr heltidsplass store barn (4-6 år) kr 82.355
 - Kapitaltilskudd pr heltidsplass kr 7.600 (nasjonal sats)

Endelige satser fastsettes av rådmannen i henhold til forskrift om likeverdig behandling innen 1. februar 2012.

Punkt 1 innstilt med 6 (H 2, Frp 1, Krf 1, PP 1 og Sp 1) mot 3 (Ap) stemmer. Mindretallet stemte for forslag fra Stig Holm. Punktene 2 – 11 er enstemmig innstilt.

08.12.2011 Hovedarbeidsmiljøutvalget

HAMU-019/11

UTTALELSE:

Hovedarbeidsmiljøutvalget tar det foreslåtte budsjett for 2012 og økonomiplan for 2012-2015 til orientering.

Hovedarbeidsmiljøutvalget ber rådmannen ha fokus på ufrivillig deltid ved den foreslåtte organisasjonsgjennomgangen i henhold til tidligere vedtak.

Vedtaket er enstemmig.

15.12.2011 Kommunestyret

Fellesforslag fra H, V, Sp, Frp, PP og KrF fremmet v/Odd Henning Dypvik:

1. Endringer driftsbudsjett

	2012	2013	2014	2015
Forventet innbyggervækst økes til 100/år	- 1 500	- 3 000	-4 500	- 6 000
Effektiviseringskrav – 0,5% av driftsutgiftene		- 5 000	- 10 000	- 15 000
Gratis leie for ban og unge under 19 år opprettholdes	1 500	1 500	1 500	1 500
Spes.ped. tiltak dekkes innenfor rammene til Barn- og Ungeenheten	- 1 000	- 1 000	- 1 000	- 1 000
Økt ramme skole	1 000	1 000	1 000	1 000
Økt ramme hjemmebasert omsorg	1 500	1 500	1 500	1 500
Drift av idrettsanlegg- inkl. Svømmehallen	- 500	- 500	- 500	- 500
Redusert overføring GBI 2012	- 400	0	0	0
Overføringer økes tilsvarende defaltor(3,2%*)	-200	- 200	- 200	- 200
Kulturtilskudd fjernes ikke	150	150	150	150
Planlegging av grunnlovsjubileet	50	50	0	0
Innkjøp av blomster	300	300	300	300
Bemannings i rusboligene	1 575	2 700	2 700	2 700
Etterlønn rådmann dekkes i regnskap 2011	- 1 150	0	0	0
Tilskudd regionrådet (kr. 10,- pr. innbygger)	175	175	175	175
Reduksjon formannskapetets "pott" for samfunnsutvikling	-175	- 175	- 175	- 175
Reduserte kapitalkostnader som følge av lavere investeringer	0	0	0	-8 900
Eiendomsskatt økes ikke i 2015	0	0	0	8 900
Endring netto driftsresultat	1 325	-2 500	- 9 050	-15 550

*) PP-senteret, voksenopplæring, revisjonen, kontroll og tilsyn

2. Maksimal investeringsramme for skole og kulturkvartal settes til 350 mill. kroner i økonomiplanperioden. Det enkelte investeringsprosjekt skal uansett gjennomføres innenfor rammene av sunn kommuneøkonomi, og det skal legges vekt på at nye bygninger skal ha lave driftskostnader. Rådmannen bes legge opp til en prosess for å komme fram til gode løsninger for både skole og kulturkvartal innenfor investeringsrammen.

3. Øvrige forslag:

- Byfest dekkes innenfor rammene til innbyggerrekruttering
- Rådmannen bes vurdere om overbelegget på sykehjemmene vil bli eliminert gjennom de tiltak som settes i gang gjennom samhandlingsreformen
- Rådmannen bes legge fram en analyse av inn- og utflytting – hvem flytter inn og hvem flytter ut, og hvorfor flytter de inn/ut?
- Rådmannen bes i den varslede organisasjonsgjennomgangen om å spesielt vurdere kostnadsreducerende tiltak innenfor barnevernet og aktivitets- og bistandsenheten spesielt.
- Rådmannen bes legge fram en sak om felles tilsyns-/nattevaktordninger for flere tjenester (HDO, PU, krisesenter etc)

- f. Rådmannen bes legge fram en sak der det vurderes om kommunen kan overføre ansvar for veivedlikehold til oppsittere, og samtidig yte et vedlikeholdstilskudd
- g. Rådmannen bes om å legge til rette for at kommunen til enhver tid skal ha minst en lærling pr. 1 000 innbyggere
- h. Rådmannen bes om å legge til rette for etablering av skolekorps
- i. Rådmannen bes legge fram en sak om retaksering av eiendom, der ulike fremgangsmåter drøftes
- j. I tillegg til den faste overføringen til regionrådet (kr 175') oppfordres regionrådet til å søke støtte til konkrete prosjekter.

Kjersti D. Sidselrud, (Ap) foreslo:

1. Kongsvinger Ap vil gi ungdommen en skikkelig ungdomsklubb i sentrum.
2. Ber rådmannen om å utarbeide et forslag til ungdomsklubb i en prøveperiode snarest.
3. Klubben sin aktivitet evalueres senest 01.01.2013 der en vurderer tilbudet for ungdommen som en permanent ordning.

Forslaget oversendes til ungdomsrådet.

Forslag fra Ap fremmet v/Stig Holm:

10 leiligheter for rusmisbrukere i Sofiesgate tas i bruk fra 01.06.2012

1.	Hjemmebaserte tjenester økes med	kr 1 500 000,-
	Tilskudd lag og foreninger	" 500 000,-
	Det budsjetteres til beplantning	" 300 000,-
	Gratis hall leie til barn og unge under 19 år	" 1 500 000,-

Andre forslag:

2. Ungdomsskoler:
Kongsvinger AP mener vi skal ha 2 ungdomsskoler i byen. Med en oppgradering av Holt og Tråstad ungdomsskoler. Opprettholde Austmarka skole som barn- og ungdomsskole.

Kulturkvartalet:

Opprettholde forslaget fra formannskapet.

En utsettelse av hele prosjektet vil generere tiltak i både rådhuset og Rådhuseteateret på 15 mill. kroner for å eliminere forskriftskrav.

I tillegg mener rådmannen at det vil være nødvendig å utbedre scenehuset inkludert inkludert garderobeanlegget for Rådhuseteateret selv om dette ikke er påpekt som et hensyn til forskriftskrav. Dette er grovt kostnadsberegnet til 17 mill. kroner om man utsetter prosjektet.

Kongsvinger Ap går for en utredning i henhold til 6 C.2, der en beholder den eldste delen av rådhuset og river tilbygget som ble bygget i 1950 årene.

Utbyggingen av kulturkvartalet utsettes i påvente av ny utredning av alternativ 6 C.2.

Rådhuseteateret beholdes og oppgraderes i henhold til forskriftskrav.

3. Kongsvinger Ap går inn for å videreføre driften av Linken utover prøveprosjektet.
Vi vil ha et fast kommunalt tiltak i samarbeid med Frelsesarmeen.
4. Vegvedlikehold:
Vegvedlikeholdet må følges opp jf. tidligere vedtak. Veivedlikeholdsplanen for 2012 bør framlegges snarest og innen 01.03.2012.

Punkt 3 ble forkastet med 21 ((H 6, Frp 5, PP 5, V 2, Sp 2 og Krf 1) mot 12 (Ap 11 og SV 1) stemmer.

KS-167/11**VEDTAK:**

Rådmannens forslag til budsjett 2012 av 17.11.2011 vedtas med følgende endringer:

1. Endringer driftsbudsjett

	2012	2013	2014	2015
Forventet innbyggervækst økes til 100/år	- 1 500	- 3 000	-4 500	- 6 000
Effektiviseringskrav – 0,5% av driftsutgiftene		- 5 000	- 10 000	- 15 000
Gratis leie for ban og unge under 19 år opprettholdes	1 500	1 500	1 500	1 500
Spes.ped. tiltak dekkes innenfor rammene til Barn- og Ungeenheten	- 1 000	- 1 000	- 1 000	- 1 000
Økt ramme skole	1 000	1 000	1 000	1 000
Økt ramme hjemmebasert omsorg	1 500	1 500	1 500	1 500
Drift av idrettsanlegg- inkl. Svømmehallen	- 500	- 500	- 500	- 500
Redusert overføring GBI 2012	- 400	0	0	0
Overføringer økes tilsvarende defaltor(3,2%*)	-200	- 200	- 200	- 200
Kulturtilskudd fjernes ikke	150	150	150	150
Planlegging av grunnlovsjubileet	50	50	0	0
Innkjøp av blomster	300	300	300	300
Bemannings i rusboligene	1 575	2 700	2 700	2 700
Etterlønn rådmann dekkes i regnskap 2011	- 1 150	0	0	0
Tilskudd regionrådet (kr. 10,- pr. innbygger)	175	175	175	175
Reduksjon formannskapetets "pott" for samfunnsutvikling	-175	- 175	- 175	- 175
Reduserte kapitalkostnader som følge av lavere investeringer	0	0	0	-8 900
Eiendomsskatt økes ikke i 2015	0	0	0	8 900
Endring netto driftsresultat	1 325	-2 500	- 9 050	-15 550

*) PP-senteret, voksenopplæring, revisjonen, kontroll og tilsyn

2. Maksimal investeringsramme for skole og kulturkvartal settes til 350 mill. kroner i økonomiplanperioden. Det enkelte investeringsprosjekt skal uansett gjennomføres innenfor rammene av sunn kommuneøkonomi, og det skal legges vekt på at nye bygninger skal ha lave driftskostnader. Rådmannen bes legge opp til en prosess for å komme fram til gode løsninger for både skole og kulturkvartal innenfor investeringsrammen.
3. a. Byfest dekkes innenfor rammene til innbyggerrekruttering
 - b. Rådmannen bes vurdere om overbelegget på sykehjemmene vil bli eliminert gjennom de tiltak som settes i gang gjennom samhandlingsreformen
 - c. Rådmannen bes legge fram en analyse av inn- og utflytting – hvem flytter inn og hvem flytter ut, og hvorfor flytter de inn/ut?

- d. Rådmannen bes i den varslede organisasjonsgjennomgangen om å spesielt vurdere kostnadsreducerende tiltak innenfor barnevernet og aktivitets- og bistandsenheten spesielt.
 - e. Rådmannen bes legge fram en sak om felles tilsyns-/nattevaktordninger for flere tjenester (HDO, PU, krisesenter etc)
 - f. Rådmannen bes legge fram en sak der det vurderes om kommunen kan overføre ansvar for veivedlikehold til oppsittere, og samtidig yte et vedlikeholdstilskudd
 - g. Rådmannen bes om å legge til rette for at kommunen til enhver tid skal ha minst en lærling pr. 1 000 innbyggere
 - h. Rådmannen bes om å legge til rette for etablering av skolekorps
 - i. Rådmannen bes legge fram en sak om retaksering av eiendom, der ulike fremgangsmåter drøftes
 - j. I tillegg til den faste overføringen til regionrådet (kr 175') oppfordres regionrådet til å søke støtte til konkrete prosjekter.
4. Enhetens budsjettrammer vedtas på nettonivå
5. Momskompensasjon på investeringer i forbindelse med Kulturkvartalet går i sin Helhet inn som delfinansiering av prosjektet. Dersom momskompensasjon for Kulturkvartalet er mindre enn 60 %, overføres resterende av lovpålagt overføring til investeringsfond.
6. Utkast til betalingsregulativ for 2011 av 09.11.2010 vedtas
7. Garantiramme for sosiale hjelpetiltak settes til kr. 1 mill.
8. Kassakreditten opprettholdes med inntil kr. 30 mill.
9. Kommunestyret godkjenner låneopptak til formidlingslån i Husbanken på inntil 20 mill. kroner
10. Kommunestyret godkjenner forslag til investeringsplan for inntil 125,1 mill.
11. Eiendomsskatt
- a. I medhold av eiendomsskatteloven §§ 3 og 4 videreføres eiendomsskatten til å gjelde i hele kommunen.
 - b. Den generelle satsen for de skattepliktige eiendommer settes til 7 o/oo.
 - Skattesatsene differensieres med hjemmel i eiendomsskatteloven § 12:
 - Jf § 12 bokstav a settes skattesatsen for bolig- og fritidseiendommer til 5 o/oo.
 - c. Eiendomsskatten skal betales i to terminer i skatteåret (april og oktober).
 - d. Ved taksering og utskriving av eiendomsskatt benytter kommunen tidligere vedtatte skattevedtekter.
12. Forslag til tilskuddssatser for private barnehager;
- Driftstilskudd pr heltidsplass små barn (0-3 år) kr 169.883
 - Driftstilskudd pr heltidsplass store barn (4-6 år) kr 82.355
 - Kapitaltilskudd pr heltidsplass kr 7.600 (nasjonal sats)
- Endelige satser fastsettes av rådmannen i henhold til forskrift om likeverdig behandling innen 1. februar 2012.
13. Vegvedlikehold:
Vegvedlikeholdet må følges opp jf. tidligere vedtak. Veivedlikeholdsplanen for 2012 bør framlegges snarest og innen 01.03.2012.

14. Ungdomsklubb i sentrum

- a. Kongsvinger Ap vil gi ungdommen en skikkelig ungdomsklubb i sentrum.
- b. Ber rådmannen om å utarbeide et forslag til ungdomsklubb i en prøveperiode snarest.
- c. Klubben sin aktivitet evalueres senest 01.01.2013 der en vurderer tilbudet for ungdommen som en permanent ordning.

Punkt 14 oversendes ungdomsrådet

Punkt 1 ble vedtatt med 21 (H 6, Frp 5, PP 5, V 2, Sp 2 og Krf 1) mot 12 (Ap 11 og SV 1) stemmer. Mindretallet stemte for punkt 1 i forslag fra Stig Holm. Punkt 2 ble vedtatt med 21 (H 6, Frp 5, PP 5, V 2, Sp 2 og Krf 1) mot 12 (Ap 11 og SV 1) stemmer. Mindretallet stemte for punkt 2 i forslag fra Stig Holm. Punkt 3 a, 3 b, 3 c, 3 g, 3 h, 3 i og 3 j ble enstemmig vedtatt. Punkt 3 d, 3e og 3 f ble vedtatt med 21 (H 6, Frp 5, PP 5, V 2, Sp 2 og Krf 1) mot 12 (Ap 11 og SV 1) stemmer. Punktene 4 – 14 ble enstemmig vedtatt.

Rett utskrift

Dato: Kopi til:

Fylkesmannen i Hedmark
Rådmann
Økonomisenteret

Endringer i forhold til rådmannens opprinnelige forslag, er i teksten uthevet med kursiv fet skrift.

1. Rådmannens kommentarer

Gjennom aktivt og målrettet arbeid har Kongsvinger i løpet av en 3-årsperiode snudd en 15-årig befolkningsnedgang til vekst i befolkningen. Kongsvinger har i samme periode tatt mange spennende grep for å utvikle tjenestetilbudet til våre innbyggere. Sammen med det lokale næringslivet er kommunen i ferd med å etablere en verktøykasse for næringsutvikling, som vil bidra til næringsvekst, neste etappe av utbyggingen av RV 2 er igangsatt, svømmehallen er renoveret og ny friidrettsbane er ferdigstilt.

Kommunen er på riktig vei, men må jobbe hardt for å komme videre. Økonomiplanperioden 2012-15 vil by på mange store utfordringer – men også mange spennende muligheter.

I budsjett 2012 og økonomiplanen for 2012-15 har rådmannen følgende prioriteringer:

1. Sikre en fortsatt sunn kommune-økonomi
2. Gjennomføre tiltak som bidrar til befolkningsvekst
3. Etablere grunnlag for en fremtidsrettet tjenesteproduksjon

Kongsvingers utfordring

Sammenlignet med landet forøvrig har Kongsvinger ca. 25 % færre i aldersgruppen 20–40 år og barn under 10 år. Underskuddet av unge voksne har økt i hele perioden fra 2000 til 2010. Samtidig har kommunen ca. 30 % flere innbyggere i aldersgruppen 55 – 80 år enn landsgjennomsnittet.

Dette er svært kritisk for Kongsvinger kommune fordi en videreføring av denne trenden over tid vil resultere i:

- Økende fødselsunderskudd (flere døde enn fødte)
- Færre til å bidra i produksjon og næringsutvikling
- Tap av arbeidskraft og kompetanse
- Svekket inntektsgrunnlag
- Økte kommunale utfordringer som følge av en aldrende befolkning

I tillegg til en utfordrende alderssammensetning har Kongsvinger kommune allerede i dag en stram økonomi, som ikke vil bli mindre utfordrende i årene som kommer. Det stilles stadig større krav til den kommunale tjenesteproduksjonen, inkludert statlige pålegg som ikke er fullfinansierte.

For at man også i fremtiden skal evne å levere gode tjenester til innbyggerne må Kongsvinger kommune gjøre flere grep:

- Kongsvinger må øke befolkningen. Det vil si at kommunen må gjennomføre tiltak som gir økt innflytting og redusert utflytting av unge voksne.
- For å sikre økt handlingsrom må Kongsvinger vurdere hvilke inntektsmuligheter kommunen har utover befolkningsvekst. Et av virkemidlene som må vurderes er økt eiendomsskatt.
- Kongsvinger kommune må ut i fra overordnede målsetninger prioritere hvilke kvalitet / kvantitet vi skal ha på ulike tjenester. Kongsvinger har ikke økonomisk handlingsrom til å være gode på alt, men vi må være gode på det som sikrer befolkningsvekst.

Hvor vil folk arbeide og bo i fremtiden?

Fremtiden vil preges av konkurranse mellom byer og regioner. De attraktive byene vil bli de mest konkurransedyktige. De konkurransedyktige byene er de som vil ha best tilgang til kompetanse. Kompetanse vil være grunnlaget for næringsutvikling og vekst i antall arbeidsplasser.

Kongsvinger har et potensial til å bli en attraktiv småby i Oslo-regionen. Kommunen ligger i randsonen til Oslo-området. Prognoser viser at Oslo-regionen vil få en vekst på ca 150.000 innbyggere i løpet av de neste 15 årene. Kommuneplanens mål om 1 % befolkningsvekst er derfor realistisk på sikt, dersom Kongsvinger tar de riktige grepene / iverksetter de riktige tiltakene for å tiltrekke seg og beholde unge voksne.

Kommuneplanens visjon og strategier

Kommuneplanen for Kongsvinger har lagt opp en strategi for å oppnå vekst. Til tross for store økonomiske utfordringer i kommende budsjettår og i økonomiplanperioden er rådmannen av den oppfatning at Kongsvinger kommune er avhengig å videreføre den vekststrategien kommuneplanen har lagt opp til. Men på grunn av de økonomiske utfordringene Kongsvinger kommune har er rådmannen klar på at tiltak og løsninger må tilpasses kommunens økonomiske handlingsrom.

Kommuneplanen peker på to dimensjoner som er avgjørende for fremtidig vekst:

1. Kommunens attraktivitet må økes
2. Antall arbeidsplasser i regionen må økes.

I kommuneplanen er følgende mål og strategier vedtatt:

Kongsvinger skal utvikles til å ha en befolkningsvekst lik landet for øvrig (1 %)

- Styrke byens attraktivitet som bosted
- Øke tilgangen av arbeidsplasser i egen kommune og region
- Bedre muligheten for pendling mot hovedstadsområdet

Kongsvinger skal ha et regionalt perspektiv i utvikling av egen kommune

- Kongsvinger skal posisjonere seg som en attraktiv småby i hovedstads-regionen

- Kongsvinger skal utvikle sin rolle som regionsenter

Kongsvinger skal videreutvikle byen som den unike muligheten for å skape nye arbeidsplasser og økt attraktivitet

- Byen skal framstå fysisk attraktiv med opplevelse av byliv
- Byen skal inneholde tjenester, opplevelser og arbeidsplasser som forventes av en moderne småby

Kongsvinger kommune skal ha allment gode og forutsigbare tjenester på de viktigste områdene for folks velferd

- Være en god oppvekstkommune
- Tilby gode tjenester innenfor helse/omsorg, i nært samarbeid med lokalsykehuset
- Attraktive kultur- og fritidstilbud i samspill med frivillige lag og organisasjoner

Budsjett 2012

2012 blir et utfordrende år for Kongsvinger kommune økonomisk sett. Med utgangspunkt i driftsnivået for 2011, må kommuneorganisasjonen redusere driftskostnadene med 17,4 millioner. Dette er et resultat av stor vekst i driftsutgiftene de siste tre årene, samtidig med at Kongsvinger som andre kommuner har en stor økning i pensjonsutgifter. I tillegg vil endringer i statens overføringssystem til de private barnehagene gi økte kommunale utgifter. Totalt medfører dette at kommunen i 2012 må foreta reelle kutt i dagens drift, og samtidig gjøre omprioriteringer innenfor budsjettet for å få gjennomført tiltak som er politisk vedtatt eller statlig pålagt.

I budsjettet har det vært viktig for rådmannen å prioritere tiltak som skal være med å sikre fremtidig innbyggervekst. Dette gjelder blant annet:

- Opprettholde kommunens barnehagegaranti

- Opprettholde Scene U / biblioteket / svømmehall tilsvarende dagens driftsnivå
- Opprettholde driftsnivået på Barn/unge-enheten
- Fortsette satsningen på næringsutvikling
- Utvidelse av kapasiteten ved Holt og Langeland (egen sak)
- Fortsette arbeidet med innbyggerrekruttering / profilering / samfunnsutvikling

Å prioritere mellom gode tiltak er vanskelig. Enda vanskeligere er det å kutte i gode tiltak. Rådmannen har hatt god dialog med enhetsledere, tillitsvalgte og kommunalsjefer for å finne frem til de grepene som er nødvendige. Med utgangspunkt i dialogen foreslår rådmannen blant annet følgende grep for å balansere driften:

- Resultatlønnsordningen for enhetsledere, kommunalsjefer og rådmann avvikles og kuttet med tilbakevirkende kraft. Det vil si at det ikke utbetales resultatlønn for 2011.
- Planlagt innflytting i 5 leiligheter for rusmisbrukere i Sofiesgate utsettes med et år til 01.01.13.
(Kommunestyret vedtok at Innflytting i rusboliger i Sofiesgate iverksettes med virkning fra 01.06.12.)
- Det foreslås å redusere den kommunale barnehagedriften ved å ikke lenger ta i mot barn fra andre kommuner. Dette gir en forventet innsparing på 3,2 mill. kroner
- Det gjøres endringer innen oppvekstområdet tilsvarende 1 mill. Dette inkluderer blant annet en økning av SFO-prisene
- Gratisleie i haller- / gymsaler for barn og unge under 19 år fjernes
(Kommunestyrets vedtok at gratisleieprinsippet for leie av haller-/gymsaler for barn- og unge under 19 år videreføres)

- Rammene for Hjemmebaserte tjenester reduseres med 1,5 millioner
(Kommunestyret vedtok å opprettholde rammen for hjemmebaserte tjenester)

- Det tilsettes ikke ledere / ansatte i ledige administrative stillinger. Ved ledighet i stillinger foretas det en kritisk gjennomgang av hvilke stillinger som kan holdes vakante

I budsjettprosessen har det kommet flere innspill om behov for styrking av driftsbudsjettet innenfor flere enheter. De fleste av disse innspillene har ikke blitt imøtekommet, til tross for at de er godt begrunnet. Disse enhetene må derfor løse sine utfordringer innenfor eksisterende rammer.

Det gjøres flere kutt innenfor administrasjonen. Dette mener rådmannen er forsvarlig, men bemerker samtidig at administrasjonskostnadene i Kongsvinger i dag allerede er lavere enn for sammenlignbare kommuner (Kostragruppe 7).

Til tross for at rådmannen foreslår å opprettholde flere av satsningene knyttet til barn og unge, berører flere av kuttforslagene samme målgruppe. Rådmannen beklager dette, da barn og unge har vært og bør være et prioritert område for kommunen. Satsningen på barn og unge skal bidra til innbyggervekst, og mange barn og unge er avhengig av tidlig og målrettet innsats for å hindre at de faller utenfor skole og fritidstilbud. Ved å investere i barn og unges liv, investerer kommunen i fremtiden.

Organisasjonsgjennomgang

I budsjettprosessen har rådmannen i liten grad hatt tid eller mulighet til å gå igjennom prosesser og strukturer i organisasjonen for å se på potensialet for effektivisering, prioritering av oppgaver m.v.

For å møte fremtidens utfordringer og for å skape nødvendig handlingsrom for fremtidige investeringer og tiltak, vil rådmannen sammen med administrasjonen og de tillitsvalgte, gjennomføre en organisasjonsgjennomgang i 2012.

Målsetningen er å få gjort en vurdering av om kommunen har riktig nivå på tjenesteproduksjonen i forhold til rammene, om kommunen prioriterer det riktige tiltakene / tjenestene i forhold til kommunens mål / strategier og om kommunen har riktig organisasjonsstruktur og kompetansesammensetting i forhold til de oppgavene den skal løse.

Økonomiplan 2012-15

Rådmannen mener en fortsatt satsning på innbyggerrekruttering er avgjørende for Kongsvinger. Innenfor de trange økonomiske rammene har rådmannen derfor prioritert tiltak som vil skape vekst. Et begrenset handlingsrom medfører imidlertid at løsningen ikke alltid blir ideel, men så gode som handlingsrommet tillater.

Rådmannens forslag/anbefaling innebærer bl.a:

- At arbeidet med realisering av Kulturkvartalet videreføres. Kongsvinger og regionen trenger et kulturhus som både kan romme mer profesjonell kultur (kino, teater og konserter), og som kan fungere som en arena hvor det lokale kulturlivet både får øve og ha forestillinger. Kulturkvartalet i Kongsvinger skal være en kreativ og levende møteplass. Foretatt utredning viser at det er mulig å komme videre i prosjektet og at et evt hotell kan integreres på sikt. Rådmannen fremmer med bakgrunn i denne utredningen en egen sak rundt Kulturkvartalet, med en anbefaling om veien videre. Rådmannen har innarbeidet kulturkvartalet i fremlagte økonomiplan, og lagt til grunn at investeringen i henhold til tidligere

vedtak vedrørende utbygging av kulturkvartalet, dekkes gjennom en økning av eiendomsskatten.

- At det ikke anbefales å bygge en ny ungdomsskole. Rådmannen anbefaler derimot en todelt prosess hvor kommunen etablerer en midlertidig løsning i 2012 for å imøtekomme plassproblematikken på Holt. Samtidig igangsettes en prosjektering for oppgradering av Holt ungdomsskole med to paralleller. Med utgangspunkt i dette ønsker rådmannen å styrke ungdomsskolen i Kongsvinger. Rådmannen fremmer en egen sak om ungdomsskolestruktur, med anbefaling om veien videre. I saken forutsettes oppgraderingen av Holt realisert i 2015-16.

(Kommunestyret vedtok at maksimal investeringsramme for skole og kulturkvartal settes til 350 mill. kroner i økonomiplanperioden)
- At arbeidet med realisering av Festningsavenyen videreføres, slik at det blir en bedre integrering mellom Hedmarks viktigste landemerke, byen og Glomma.
- At næringsutvikling fortsatt skal være et satsningsområde i hele økonomiplanperioden. Dette medfører videre jobbing med Campus Kongsvinger / 10nye, men også at kommunen er en aktiv pådriver / medspiller på alle relevante arenaer for næringsutvikling i regionen.
- At arbeid med samferdsel vil være en viktig rammefaktor i arbeidet med å øke innflyttingen til Kongsvinger. Kongsvinger kommune har ikke ansvar for å realisere verken Rv2 eller timeavganger for tog, men kommunen skal være en aktiv lobbyist, pådriver og medspiller der det åpner seg muligheter.
- At kommunen skal ha et sterkt fokus på samhandlingsreformen, da dette er en reform som vil påvirke Kongsvinger og regionen i stor grad. Folkehelsebegrepet vil bli integrert i

alle deler av kommunens tjenester. Selv om kommunen er relativt godt forberedt, vil reformen gi store utfordringer i forhold til hvordan helsetjenester leveres i dag.

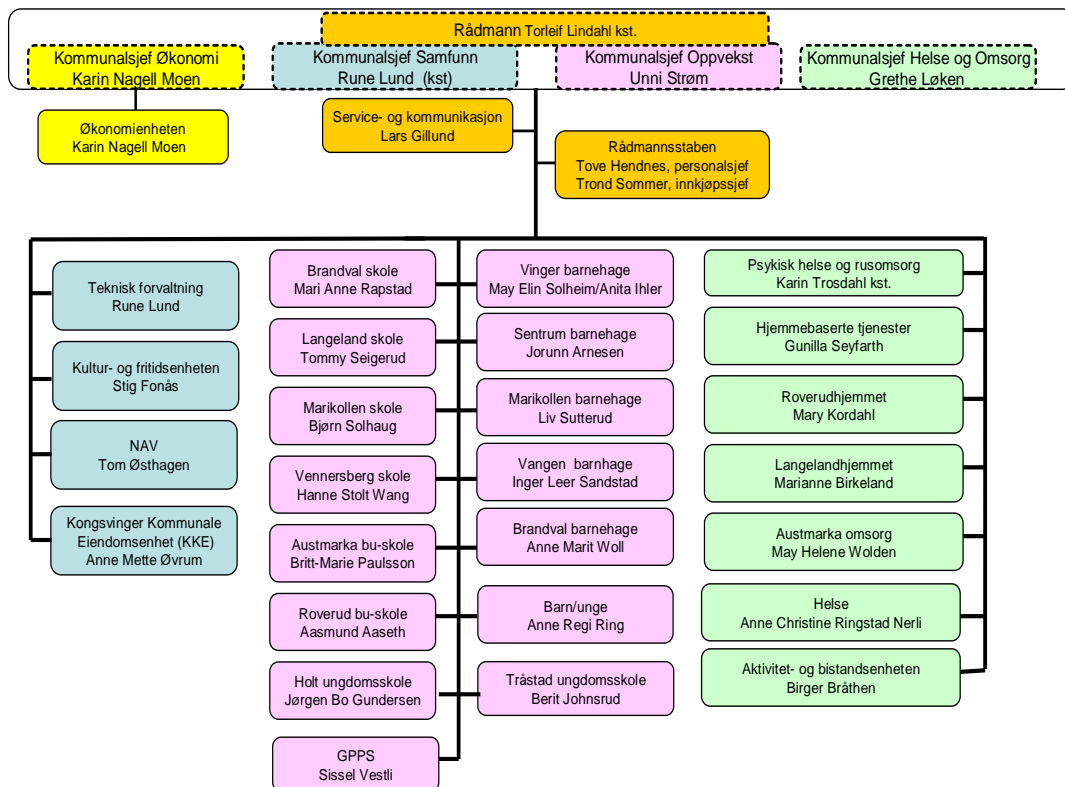
- At rådmannen ikke finner rom for å bygge en ny ishall i planperioden. Som følge av de store økonomiske utfordringer kommunen står overfor ,

vil ikke dette være tilrådelig. Rådmannen foreslår som et alternativt forslag at dagens ishall oppgradering for inntil 12 millioner til en standard som gjør den hensiktsmessig for lek og utvikling av ishockeyferdigheter for barn, unge og aktive utøvere i Kongsvinger.

Overordnet styringskort – Kongsvinger kommune

	Mål	Resultatmål		
		Indikator	Ambisjonsnivå	
			2011	2014
Samfunn	Befolkningsvekst	Befolkning 31.12	17 550	18 000
	Flere arbeidsplasser	Økning i antall arbeidsplasser	75	300
Tjenester	Gode tjenestetilbud	Brukertilfredshet	4,5 av 6	4,5 av 6
	Tjenesteproduksjon innenfor alle virksomhetsområder skal minst tilsvare landsgjennomsnittet	Produksjonsindeks	100	100
Organisasjon	Attraktiv arbeidsplass	Medarbeiderskap	4,5	4,5
		Lederskap	4,5 av 6	4,5 av 6
		Nærvær	91	93
Økonomi	Fellesskapets verdier skal forvaltes slik at den sikrer kommunens handlefrihet	Brutto driftsresultat	6 %	7,5 %
		Netto driftsresultat	1 %	2 %

Organisasjon



Oppdatert 05.10.11

2 Økonomiplan for virksomhetsområdene 2012-2015

2.1 Virksomhetsområde SAMFUNN

2.1.1 Status og utfordringer

Virksomhetsområdet består av enhetene teknisk forvaltning, NAV, kultur- og fritid og Kongsvinger kommunale eiendomsenhet (KKE).

For å få til den ønskede samfunnsutviklingen vil det være nødvendig å opprettholde satsningen i den kommende planperioden. Kommuneplanen synliggjør de langsiktige målene for utvikling av Kongsvingersamfunnet. Som nevnt innledningsvis foreslår rådmannen å videreføre de strategiene som er vedtatt i gjeldende kommuneplan.

Utviklingen i sentrale utviklingsindikatorer, viser at det er behov for ytterligere styrking av kommunens og regionens næringsliv. Arbeids- og næringslivet i Kongsvinger er fortsatt sterkt preget av finanskrisen, og det vil være nødvendig å prioritere dette arbeidet også i de kommende årene.

- Finanskrisen rammet Kongsvinger kommune hardt. Fra 2008 til 2009 ble det registrert en nedgang i antall arbeidsplasser på 724 i regionen hvorav 558 i Kongsvinger. Dette er hovedårsaken til det igangsatte omstillingsarbeidet i Kongsvinger.
- Arbeidsledigheten i Kongsvinger er høyere enn for Hedmark og landet. Ledigheten preges av sesongsvingninger og varierer gjennom året.

- 3,3 % av arbeidsstyrken (279 personer) er helt ledige i Kongsvinger ved utgangen av oktober 2011. Dette er på samme nivå som for året før. Ser man bort fra de som mottar sykepenger fra NAV er ca. 2 500 personer i yrkesaktiv alder helt eller delvis ute av arbeidslivet i Kongsvinger (arbeidsmarkedstiltak, arbeidsavklaring og sosialhjelpsmottakere).

Arbeidsplasser – sysselsetting

Som følge av de utfordringer Kongsvinger kommune stod ovenfor på grunn av finanskrisen, er kommunen tildelt ekstraordinære midler over statsbudsjettet for perioden 2010- 2012.

Med disse ekstraordinære midlene har Kongsvinger kommune, Hedmark fylkeskommune, SIVA og Innovasjon Norge inngått en 5 års samarbeidsavtale om ekstraordinær innsats for omstilling og utvikling i Kongsvinger og regionens næringsliv. Det er enighet om å satse langs to hovedspor:

- Skape ny industri til regionen og revitalisering av SIVA området
- Styrke innslaget av KIFT-næringer i regionen (Kunnskaps-intensiv forretningsmessig tjenesteyting)

Det er i 2011 iverksatt to prosjekter knyttet til disse hovedsatsingsområdene som vil bli videreført i perioden 2012-2014. Det er avgjørende at Kongsvinger kommune inntar en aktiv rolle i dette arbeidet.

Følgende økonomiske ramme er lagt til grunn for samarbeidet:

	2011	2012	2013	2014
KRD-midler	2 000	2 000	2 000	2 000
KK	750	750	750	750
HFK	750	750	750	750
SIVA	500	500	500	500
Totalt	4 000	4 000	4 000	4 000

Kommunen har vurdert sitt øvrige næringslivsarbeid i lys av disse to hovedsatsingene. Som vedtatt av kommunestyret i juni i år har kommunen inngått avtale med Hedmark kunnskaps-park om drift av kommunens 1. linje-tjeneste gjennom Campus Kongsvinger i perioden 2012-2014.

Logistikkcenter

I løpet av 2011 har arbeidet med et logistikkcenter lokalisert på SIVA kommet stadig nærmere en realisering. Kommunen ønsker å bidra aktivt til at logistikkcenteret blir etablert. På hvilken måte kommunen skal bidra vil bli avklart i starten av 2012.

Samferdsel

Utvikling av gode samferdselsløsninger inn mot Oslo-området er svært viktig om man skal lykkes i en positiv samfunns-utvikling i Kongsvinger. Dette betinger aktiv innsats både politisk og administrativt. I 2012 vil det være viktig å prioritere videreføring av planarbeidet for Rv 2 og sikre at både Rv 2 og Kongsvinger-banen blir ivaretatt på en god måte i den Nasjonale transportplanen for 2014-2023.

Videreutvikling av politihøgskolen på Sæter

Kommunen og politihøgskolen er i ferd med å inngå en intensjonsavtale om å utvikle låven på Sæter til et "operativt treningssenter" for politiet. Det legges til

rette for en trinnvis utvikling av treningssenteret.

Kulturkvartalet

Proessen rundt utvikling av kulturkvartalet er gått over i en ny fase da det i vår ble klart at det pr. i dag ikke er aktuelt med hotellutbygging.

Rådmannen har fått i oppdrag av kommunestyret om å redegjøre for hvordan man kan komme videre i prosjektet uten en hotellpartner. Hovedkonklusjonen fra det utredningsarbeidet som er gjennomført, er at det vil være mulig å realisere deler av kvartalet, og at et eventuelt hotell kan integreres på sikt.

Rådmannen mener det er viktig å komme videre i prosessen rundt utbygging av Kulturkvartalet. Realisering av prosjektet helt avgjørende for den videre utvikling av Kongsvinger sentrum, byens attraktivitet og utvikling av et attraktivt kulturtilbud.

Rådmannen anbefaler at man i den videre prosjektutviklingen tar høyde for at kulturhus og rådhus skal stå på egne ben organisatorisk, økonomisk, byplanmessig og bygningsmessig, men at man ser på løsninger som gjør det mulig å integrere et hotell på sikt.

Rådmannen vil understreke at det viktigste er å få realisert kulturhusdelen av prosjektet. Anbefalingen fra rådmannen er å opprettholde de tidligere forslagene om kulturhusets romprogram. En ytterligere reduksjon i romprogrammet

vil medføre at man må gå bort fra målsettingen om et produserende og "levende" hus, og at man ikke kan imøtekomme kulturlivets behov for framtidsrettede lokaler. Rådmannen anbefaler også å opprettholde prinsippet fra økonomiplanen i april om symbolsk leie til lag og foreninger.

Det er utredet ulike utbyggingsalternativer i tråd med den politiske bestillingen i mai:

- **Alternativ 1**, er en justert versjon av det som ble vedtatt i forbindelse med økonomiplanen i april 2011. På samme måte som i det vedtatte skisseprosjektet er Rådhus-Teatret bevart, mens det bygges nytt rådhus og nytt kulturhus. Noen justeringer har vært nødvendig for å tilpasse konseptet uten hotell.
- **Alternativ 2**, skisserer en løsning hvor 1950-delen av rådhuset er bevart i tillegg til Rådhus-Teatret, mens kulturhuset oppføres som et nybygg.

Gjennomført utredning har vist at det ikke er mulig å realisere det vedtatte konseptet med hele rådhuset stående. I stedet er det sett på muligheten for å utvikle konseptet dersom man bevarer 1950-delen av rådhuset sammen med bevaring av Rådhus-teatret. Konklusjonen er at det vil være mulig å etablere kulturhuskonseptet ved å rive 1965- delen av rådhuset, inkludert den delen der kommunestyresalen er i dag.

I tillegg til disse hovedalternativene, er det vurdert muligheten for å gjennomføre en trinnvis utvikling der kulturhuset har første prioritet.

Rådmannens anbefaling om veien videre

Slik rådmannen ser det er det to hovedutfordringer med hensyn til valg av løsning:

1. Beslutning om hvordan man skal forholde seg til dagens Rådhus

2. Beslutning om hel- eller trinnvis utbygging.

Tidligere forslag i saken om etablering av et nytt rådhusbygg, var basert på kommunestyrets vedtak om at nåværende rådhus kunne rives, hvis dette var nødvendig for å få til et godt og framtidsrettet totalkonsept. Det ligger omfattende byplananalyser til grunn for de anbefalinger som er gjort tidligere i prosessen. Rådmannen er av den oppfatning at disse bør tillegges stor vekt ved endelig valg av løsning. Det er også gjort økonomiske vurderinger i flere omganger, som alle viser at estimert årskostnad for nybygg vil være lavere enn en oppgradering av det eksisterende rådhus.

Alternativ 6C-1 er den beste løsningen både effektivt, funksjonelt, byplanmessig, estetisk og økonomisk i et langsiktig perspektiv. Rådmannen anbefaler at det tas utgangspunkt i alternativ 6C-1 i den videre jobbingen med Kulturkvartalet. Det er behov for å bearbeide og trimme dette alternativet og jobbe fram et skisseprosjekt på samme nivå som alt 5C som ble vedtatt i vinter. Det bør også utarbeides en usikkerhetsanalyse i tråd med det som er gjort tidligere i prosessen. Dette er vanlig prosedyre i alle byggeprosjekt, og gjøres underveis i prosjektet. En slik analyse er viktig for å kvantifisere usikkerheten for å kunne iverksette tiltak i en tidlig fase, og vil gi kommunen et sikrere grunnlag for den økonomiske planleggingen.

Ut fra kommunens samlede økonomi anbefaler rådmannen at det legges opp til en trinnvis utbygging av alternativ 6C-1, der man kun realiserer kulturhusdelen som trinn 1 og kun gjør de nødvendige tiltak i 1950 delen av rådhuset. Dette har en estimert årskostnad på rundt 9 mill kroner.

Utredningen viser at årskostnaden i en trinnvis utbygging i et 50 årsperspektiv vil være dyrere enn en samlet utbygging, men rådmannen mener det er så viktig å få realisert kulturhuset nå at det er grunn til å anbefale en trinnvis utbygging fremfor at prosjektet utsettes. En utsettelse av hele prosjektet vil generere tiltak i både rådhuset og Rådhus-Teatret på 15 mill kr for å eliminere forskriftskrav. I tillegg mener rådmannen at det vil være nødvendig å utbedre scenehuset inkludert garderobeanlegget for Rådhus-Teatret selv om dette ikke er påpekt som et tiltak av hensyn til forskriftskrav. Dette er grovt kostnadsberegnet til 17 mill kr. I sum vil det derfor være nødvendig å investere over 30 mill om man utsetter prosjektet.

En trinnvis utbygging vil gi noen utfordringer med hensyn til den byplanmessige løsningen der det nye kulturhuset og det gamle rådhuset forholder seg til rådhusplassen på to ulike måter med sine to retninger. I tillegg vil det kunne bli en utfordring å finne en god løsning på Rådhusplassen i en slik midlertidig fase. Rådmannen vurderer det likevel som så viktig å komme i gang med kulturhusdelen av prosjektet, at det må ses på grep for å komme fram til gode løsninger på dette.

(Kommunestyret vedtok at maksimal investeringsramme for skole og kulturkvartal settes til 350 mill. kroner i økonomiplanperioden).

Ishall

Kommunestyret vedtok våren 2011 at det skulle bygges ny ishall innenfor en økonomisk ramme på 51 mill. kr. I september ble det behandlet en ny sak som viste at en ny hall som oppfyller GET-ligastandard vil koste mer enn 80 mill kr. Rådmannen har fått i oppdrag å utrede på nytt hvordan en ishall kan realiseres. Parallelt med økonomiplanen har rådmannen fremmet en ny sak som viser

alternative måter å bygge ny ishall på. På bakgrunn av kommunens stramme økonomi og kommende store investeringsprosjekter til skole og kulturkvartal, foreslås det å utsette bygging av ny ishall. I stedet foreslås det å utbedre eksisterende hall, slik at den kan brukes i årene fremover.

Øvrig Byutvikling

Styrket fokus på byutvikling er en av de sentrale strategiene for å oppnå en positiv utvikling av Kongsvingersamfunnet. Arbeidet vil fortsette i hele planperioden. Viktige prosjekter vil blant annet være oppgradering av Glommengata, Haakon Mallings plass, lekeplass i Byparken, forlengelse av strandpromenaden og utvikling av Elvefronten ved Kongssenteret. I tillegg kommer viktige private initiativ for utvikling av sentrale områder i sentrum.

Når det gjelder Festningsavenyen har kommunestyret vedtatt et eget design-program. Riksantikvaren og statens vegvesen jobber sentralt med å etablere et nasjonalt program for historiske gater og plasser. Dersom dette blir realisert vil det bli jobbet med å få Festningsavenyen med i dette programmet.

Prosjekt Øvrebyen, er et treårig prosjekt delvis finansiert av Hedmark fylkeskommune. Prosjektet videreføres i 2012. Intensjonen med prosjektet er å foredle og videreutvikle Øvrebyen som en unik nasjonal kulturskatt, legge til rette for mer kultur- og næringsaktiviteter og samtidig ivareta Øvrebyens kvaliteter som boligområde.

Kommunen jobber også tett opp mot Hedmark fylkesmuseum med sikte på å utvikle Gyldenborg som et fremtidig museumssenter for Glåmdalsregionen. I dette ligger også en intensjon om å legge den fremtidige turistinformasjonen til Gyldenborg.

I budsjettet er det ikke funnet rom for å videreføre innkjøp av blomster langs gatene i sentrum.

(Kommunestyret vedtok at tiltaket med blomster i sentrumsgatene videreføres i 2012)

Markedsføring og profilering

Kongsvinger kommune fortsetter sin offensive satsing på profilering og markedsføring. Kommunen har følgende hovedmålgrupper:

- Kommunens egne innbyggere
- Utflyttede Kongsvingerborgere mellom 28 – 40+

NAV sin virksomhet

Tett oppfølging av brukerne er viktigste suksessfaktor for NAV-kontoret for å nå målet om flere i arbeid og aktivitet, og færre på passiv stønad. I kommende planperiode vil ungdom 16-25 år være prioritert, for å sikre at denne målgruppen får praktisk tilrettelagte arbeidstreningstilbud. Praksisplasser i kommunen vil være et viktig tiltak i denne sammenheng.

Kvalifiseringsprogrammet gir muligheter til å skreddersy oppfølgingsprogram for enkeltbrukere som har behov for tett og langvarig oppfølging. I 2012 har Kongsvinger fortsatt høy fokus på programmet ut fra behov og rettigheter for brukerne.

Arbeid med å skaffe til veie egnede boliger vil være viktig, sammen med aktiv bruk av husbankens virkemidler, som for eksempel startlån. Boligsituasjonen vil være viktig for å nå målene i forhold til bosetting av flyktninger.

NAV-kontoret vil i perioden prioritere tiltakene økonomisk rådgivning og frivillig forvaltning som et viktig bidrag for å bistå brukerne med økonomien.

BoSo

Kongsvinger kommune har som en av 14

kommuner inngått en forpliktende samarbeidsavtale med Husbanken Region Øst vedrørende deltagelse i et boligsosialt utviklingsprogram (BoSo). Avtalen er inngått for perioden 2011- 2014, der det forutsettes en delt finansiering av programarbeidet med en gradvis økende kommunal andel.

Kongsvinger kommune har ansvar for å lede og gjennomføre boligsosialt utviklingsarbeid lokalt i henhold til sentrale samarbeidsområder med Husbanken Region øst.

Målsettingen er at kommunen på en bedre måte skal løse sine boligsosiale utfordringer og gi et godt boligtilbud til alle. Innbyggere i Kongsvinger-samfunnet som ikke selv kan skaffe seg tilpasset bolig eller beholde egen bolig, skal få nødvendig bistand til dette. En tilpasset bolig er en betingelse for et godt og meningsfylt liv og en forutsetning for å delta aktivt i samfunnet.

Dette skal oppnås med blant annet økt kunnskap, bedre koordinering og samordning av de forskjellige enheter og instanser som arbeider med planlegging, tildeling og oppfølging på det boligsosiale området. Nova har utarbeidet en foranalyse av det boligsosiale arbeidet i kommunen som er et sentralt dokument for det videre arbeidet.

Boligbyggeprogram

Det har vært store variasjoner i boligbyggingen de siste årene, men i gjennomsnitt er det ferdigstilt ca. 100 boenheter pr. år.

Antall ledige, byggeklare tomter for eneboliger er redusert det siste året, men fremover er flere nye boligområder klare til utbygging.

Marikollen er det området i Kongsvinger hvor det har vært størst boligbygging de siste årene, og har fortsatt et stort potensiale både for eneboliger, tomanns-

boliger og leiligheter. Området utvikles og selges av boligfirmaet Block Watne.

Boligområder hvor kjøper selv kan velge husleverandør vil bli opparbeidet i 2012. Geitramsvegen (ovenfor Utsiktsvegen v/vanntårnet) er klar til utbygging, Bogerlia og Gullbekkbakken vil bli ferdig planlagt vinteren 2012.

For å oppnå økt boligbygging i og nær sentrum, samt øke tilbudet av universelt utformede leiligheter, er det viktig å få frem flere leilighetsprosjekter de kommende årene.

Kultur og fritidsenheten

Enheten har i dag et høyt aktivitetsnivå, med besøkstall innen kino/ arrangement og bibliotekbesøk/utlån over gjennomsnittet for sammenlignbare kommuner. Kulturskolen har i løpet av et par år økt fra 200 til 350 elever, og i Scene U myldrer det av aktivitet. Innen tilpasset kulturtilbud har Kongsvinger kommune blitt en foregangskommune med sine gruppeaktiviteter.

I budsjettforslaget er det ikke funnet rom for å videreføre gratis halleie for barn og unge under 19 år. I tillegg er tilskudd til frivillige organisasjoner foreslått redusert fra 650.000 kr til 500.000 kr, samt at midler til byfest er foreslått tatt ut.

(Kommunestyret vedtok at gratisprinsippet for halleie for barn- og unge skal videreføres i 2012, at byfesten skal dekkes innfor rammen for innbyggerrekruttering og at tilskudd til frivillige organisasjoner videreføres tilsvarende 2011)

Budsjettet for 2012 gir ikke rom for å kunne iverksette nye tiltak foreslått i handlingsplanen til vedtatt Kulturmelding og Plan for fysisk aktivitet. Av tiltak som ikke vil bli gjennomført kan nevnes Korps i skolen, økt aktivitet i Kulturskolen, arrangement for ungdom i alderen 16-19 år på Scene U, økt innkjøp av medier til

biblioteket og økning av åpningstiden ved hovedbiblioteket. Tilpasset kulturtilbud må holdes på dagens nivå, og det vil ikke bli gitt tilbud til nye brukere.

Vegvedlikehold

De økonomiske rammene til vegvedlikehold vil også i 2012 medføre at det kun vil utføres nødvendig vintervedlikehold, og et svært begrenset sommervedlikehold.

Tiltak det ikke/i begrenset grad er rom for å utføre:

- ✓ Salting av grusveger.
- ✓ Kantklipping
- ✓ Nødvendig grusing og høvling av grendeveger gjennom sommer-sesongen.
- ✓ Reparasjon og mindre tiltak på veger med fast dekke.
- ✓ Utskifting av stikkrenner ut over de som må skiftes av trafikkfarlige forhold.
- ✓ Renhold i sentrum ut over et minimum etter vinteren.
- ✓ Gjennomføre av akutte tiltak som måtte oppstå etter situasjoner som store nedbørsmenger eller lignende forhold.

I 2012 legges det opp til å ta en gjennomgang av hvilke veger kommunen skal ha ansvar for å vedlikeholde i årene fremover.

Kommunal bygningsmasse

Kongsvinger kommune har mye eldre bygningsmasse. Dette medfører at det i løpet av den kommende tiårsperioden må påberegnes økende rehabiliteringskostnader. Det påbegynte arbeidet med hensyn til rehabilitering – og oppgradering av kommunens bygningsmasse, videreføres på samme nivå i planperioden.

I 2012 vil utbedring av barneskoler ha prioritet. I tillegg vil det bli gjennomført tiltak for å oppfylle branntekniske krav, da

branntilsyn de senere år har avdekket en rekke mangler for å oppfylle gjeldende lovverk.

To stillinger i eiendomsenheten er foreslått holdt vakante i 2012. Dette kan redusere enhetens evne til å gjennomføre nødvendige investerings- og vedlikeholdstiltak i 2012.

Drift av idrettsanlegg

I tråd med politiske vedtak vil Kongsvinger kommune fra 01.01.12 organisere de mest ressurskrevende og sentrale idrettsanleggene Gjemselund, Kongshallen (ishallen) og Kongsvinger Svømmeanlegg

AS som en avdeling tilknyttet kultur- og fritidsenheten.

Samfunnsutviklingsmidlene

De fire siste årene har Kongsvinger årlig avsatt en rammebevilgning til samfunnsutviklingsformål. De to siste årene har dette vært på 4 mill i året. Midlene har vært brukt til næringsutvikling, profilering, samferdsel, arrangementstøtte, osv. Flere av prosjektene som er finansiert over disse midlene er langsiktige prosjekter. Rådmannen foreslår å redusere samfunnsutviklingsmidlene med 500 000 i 2012, dvs. ned til til 3,5 mill. Innsatsen til samhandlingsprogrammet videreføres ikke etter 2011.

Ut fra en ramme på 3,5 mill. i 2012, foreslår rådmannen følgende bruk av midlene:

Formål	Beløp (tusen kr)	Merknad
Næringsutvikling	1.000	1. året på 3-årig avtale med Hedmark kunnskapspark / Campus Kongsvinger
Kongsvinger kommunes andel i avtalen om ekstraordinær omstilling	750	
Innbyggerrekruttering	1.000	1. året på nytt 3-årig prosjekt
Byen vår	200	Strategisk langsiktig samarbeid
Til disposisjon for LUK prosjektet for å kunne følge opp med konkrete tiltak	100	
Turistinformasjonen	150	Betinget samarbeid
Til disposisjon	300	Formannskapet

Etter utløpet av planperioden planlegges med en reduksjon av samfunnsmidlene med virkning fra 2015.

2.1.2 Overordnet styringskort

	Mål	Indikator	Resultatmål	
			Ambisjonsnivå	
			2011	2014
Samfunn	Kongsvinger skal ha et godt tilrettelagt kommunikasjons-tilbud mot Osloregionen	Antall pendlere til Oslo og Akershus Reisefrekvens Kongsvinger-Oslo	1 200 10 tog pr. døgn 27 busser pr. døgn	1 400 26 tog pr. døgn 27 busser pr. døgn
	Kongsvinger skal bli styrket som regionsenter	Antall arbeidsplasser i regionsenteret	8 450	8 675
	Kongsvinger skal tilby et variert boligtilbud	Antall boenheter igangsatt hvert år	70	130
	Sentrumsutviklingen i Kongsvinger by skal styrkes	Antall m ² igangsatt – alle formål innenfor sentrumsplan	5 000 m ²	5000 m ²
	Omleggingen til fornybar energi skal være økt	Energiforbruk i kommunale bygg - GWH/m ²	12,4 / 76 339	11,2 / 76 339
	Kulturtilbudet skal styrkes	Samlet besøkstall ved kommunens kulturbygg rundt rådhusplassen	150 000	250 000
	Flest mulig yrkesaktive i arbeid	Antall helt uføre 18 - 49 år	< 350	< 350

2.1.3 Handlingsplan for SAMFUNN i kommuneplanperioden

Langsikte mål- og strategier	Tiltak 2012 - 2015	Tiltak 2016-2021
Forbedre kommunikasjonen mot Oslo-området	<ul style="list-style-type: none"> ▪ Sikre planlegging av parsell 3 og 4 på Rv 2 ▪ Påvirke sentrale beslutningsprosesser i tilknytning til Nasjonale transportplan 2014-2023 både på veg og bane 	Videreføre arbeidet for å sikre gode kommunikasjoner inn mot Oslo
Følge opp medlemskap i samarbeidsalliansen Osloregionen	<ul style="list-style-type: none"> • Delta i sentrale prosesser og prosjekter i regi av Osloregionen 	Delta i sentrale prosesser og prosjekter i regi av Osloregionen
Skape vekst i nye næringer	<ul style="list-style-type: none"> ▪ Gjennomføre omstillingsprogrammet med delprosjektene <ul style="list-style-type: none"> ○ Campus Kongsvinger ○ 10NYE ▪ Campus Kongsvinger ▪ Styrke kulturbasert næringsutvikling i Øvrebyen ▪ Bidra til utvikling av logistikkcenter på SIVA ▪ Bidra til videreutvikling av politihøgskolen 	Videreføre arbeidet i nært samarbeid med næringslivet
Forbedre boligsosialt arbeid <ul style="list-style-type: none"> • Boso 	<ul style="list-style-type: none"> • Videreføre Boso arbeidet i kommunen i samråd med Husbanken • Samle en del bolig sosiale oppgaver i en enhet • Videreutvikle kunnskap, koordinering og samordning • Utvikle helhetlige løsninger for bedre utnyttelse av Husbankens virkemidler 	Videreføre arbeidet for en varig forbedring av det boligsosiale arbeidet

Langsikte mål- og strategier	Tiltak 2012 – 2015	Tiltak 2016-2021
Markedsføring/profilering <ul style="list-style-type: none"> • Innbyggerrekruttering 	<ul style="list-style-type: none"> ▪ Videreføre arbeidet med innbyggerrekruttering ▪ Videreføre arbeidet med kommunikasjon rundt samfunnsutvikling / byutvikling ▪ Koordinere og utvikle kommunikasjon ift næringsliv / næringsutvikling ▪ Videreføre arbeidet med å kommunikasjonsjobbing 	Videreføre arbeidet med å kommunisere Kongsvinger ut som en attraktiv bo og arbeidsplasskommune
Styrke Finnskogen som identitetsmarkør	<ul style="list-style-type: none"> ▪ Delta i det regionale arbeidet med Finnskogen Natur og kulturpark 	
Videreutvikle Skandinaviakrysset	<ul style="list-style-type: none"> ▪ Bidra til etablering av et logistikkcenter på SIVA ▪ Videreutvikle E16 Gävle-Bergen 	Videreføre dette arbeidet i konkrete prosjekter
Utvikle Interreg-prosjekter i vekstkorridoren Gardermoen-Kongsvinger-Karlstad	<ul style="list-style-type: none"> ▪ Interregprosjekt E16 ▪ Interregprosjekt Campus Kongsvinger 	Videreføre dette samarbeidet
Videreutvikle Høgskoletilbudet	<ul style="list-style-type: none"> ▪ Strategi for å beholde og videreutvikle Høgskolestiftelsen 	Videreutvikle i nært samarbeid med høyskolen og næringslivet
Styrke sentrumsutviklingen	<ul style="list-style-type: none"> ▪ Utvikle Kulturkvartalet ▪ Utarbeide reguleringsplan Stasjonsområdet ▪ Etablere Eidmsgate ▪ Oppgradere Glommen-gata og Haakon Mallings plass ▪ Videreutvikle Byparken ▪ Oppgradere Elvefronten ved Kongssenteret ▪ Videreføre strandpromenaden ▪ Sette fokus på håndheving av estetikk ▪ Gjennomføring av Festningsavenyen 	Sikre høy aktivitet i Kulturkvartalet Opparbeide Brugata og Storgata

Langsikte mål- og strategier	Tiltak 2012 – 2015	Tiltak 2016-2021
Utvikle øvrige bydeler <ul style="list-style-type: none"> • arealplanlegging 	<ul style="list-style-type: none"> ▪ Ferdigstillelse av arealplaner for områdene: <ul style="list-style-type: none"> - Bogerlia - Gullbekkbakken - Solbakken 	Sikre et godt utvalg av fremtidige gode boligområder
Styrke Festningen/ Øvrebyen og Glomma som identitetsskapere	<ul style="list-style-type: none"> ▪ Etablere Festnings-avenyen som et nasjonalt prosjekt ▪ Videreføre Prosjekt Øvrebyen i samarbeid med Hedmark fylkeskommune ▪ Videreføre det strategisk samarbeid med Forsvarsbygg - Nasjonale festningsverk ▪ I samarbeid med Hedmark fylkesmuseum utvikle Gyldenborg i som et fremtidig museumssenter for Glåmdalsregionen 	Videreføre arbeidet
Legge til rette for økt busstrafikk og myke trafikanter	<ul style="list-style-type: none"> ▪ Følge opp Prosjekt Bybuss for å sikre finansiering av et styrket kollektivtilbud i byen ▪ Følge opp Hedmark trafikks prosjekt om bestillingstransport ▪ Videreføre arbeidet med Sykkelbyen 	Videreføre arbeidet
Styrke fritids- og kulturaktiviteter	<ul style="list-style-type: none"> ▪ Opprettholde aktiviteten på Scene U og biblioteket ▪ Etablere Kulturkvartalet 	Følge opp kulturmelding og plan for fysisk aktivitet Sikre aktivitet i Kulturkvartalet

2.1.4 Nøkkeltall

Prioritering	2007	2008	2009	2010	Gruppe 7	Landet u/Oslo
Kultur						
Netto driftsutgifter pr. innbygger	1 111	1 682	1 144	1 632	1 145	1 672
NAV						
Netto driftsutgifter til sosialtjenesten per innbygger 20-66 år			3 002	3 541	2 042	3 651
Samferdsel						
Netto driftsutgifter i kr. pr. innbygger, samferdsel totalt	348	428	508	630	591	740
Netto driftsutgifter i kr. pr. innbygger, komm. veier - drift vedlikehold, nyanlegg	237	273	451	148	459	613
Bolig						
Netto driftsutgifter til boligformål pr. innbygger i kroner	24,0	856,3	241,4	248,3	-88,5	-54,5
Dekningsgrad						
Teknisk forvaltning						
Lengde kommunale veier og gater i km. Pr. 1 000 innbygger	10,0	10,0	10,2	10,2	7,4	8,7
Syssel, gangveier/turstier mv. m/kommunalt driftsansvar pr 10 000 innbygger (kilometer)	29,0	30,0	31,0	34,0	51,0	40,0
NAV						
Andelen sosialhjelpsmottakere i alderen 20-66 år, av innbyggere 20- 66 år	4,6	4,5	5,0	5,6	3,6	3,8
Produktivitet						
Gjennomsnittlig saksbehandlingstid, byggesaker (dager)	47	20	44 (1)	47	35	38
Gjennomsnittlig saksbehandlings-tid, vedtatte reguleringsplaner (dager)	147	162	205	80	334	315
Gjennomsnittlig saksbehandlings-tid, kartforretninger (dager)	50	50	70	67	67	71
Brutto driftsutgifter i kr. pr. km. Kommunal vei og gate	54 006	64 902	97 843	76 528	86 713	107 667
Kvalitet						
Kultur						
Besøk i folkebibliotek pr innbygger	2,8	2,5	7,4	6,5	3,6	4,6
Netto driftsutgifterfor kultursektoren per innbygger i kroner pr. innbygger	1 111	1 804	1 144	1 423	1 162	1 681
Samferdsel						
Andel fylkesvei med fast dekke		57,5	57,5	53,6	104,2	85,2
Andel kommunale veier og gater med fast dekke	26,6	28,9	28,1	43,3	63,5	66,2
Andel parkeringsplasser skiltet for handikappede pr 10 000 innbygger	1	2	2	15	10	11
Andre						
Nyetablerte virksomheter - antall	109	95	79	79		
Arbeidsplasser - antall	8 814	8 948	8 390			
Arbeidsledighet - 16-66 år	2,80 %	2,40 %	3,50 %	3,60 %		

2.1.5 Budsjett 2012 – økonomiplan 2012-2015

Teknisk forvaltning

	R 2010	B 2011	B 2012	2013	2014	2015
Utgifter	47 291	43 443	44 478	47 478	44 478	44 478
Inntekter	-33 792	-30 044	-30 438	-30 438	-30 438	-30 438
Netto	13 499	13 399	14 040	17 040	14 040	14 040

Rammeendringer 2013 Taksering av eiendommer (Eiendomsskatt) 3 000 000

Kultur- og fritidsenheten

	R 2010	B 2011	B 2012	2013	2014	2015
Utgifter	45 215	44 689	56 922	56 922	56 922	56 922
Inntekter	-16 750	-15 736	-24 502	-24 502	-24 502	-24 502
Netto	28 465	28 953	32 420	32 420	32 420	32 420

Rammeendringer 2012 **Gratisleie barn og unge under 19 år fjernes - ikke vedtatt** **-1 500 000**
Kulturtilskudd fjernes - ikke vedtatt **-150 000**
Byfest fjernes - vedtatt dekket av midler til innbyggerrekuttering **-150 000**
Vinger ungdomsklubb - fra Barn og unge 630 000
Frivilligsentralen - fra Rådmannsenheten 358 000
Redusert husleie i Fjellgata -400 000
Idrettsavdeling 980 000
Svømmehallen inn i idrettsavdelingen 1 960 000
Svømmehalldrift gjør at inntekter og utgifter øker vesentlig fra 2011 til 2012
Drift av idrettsanlegg - vedtatt redusert ramme **-500 000**

NAV-sosial

	R 2010	B 2011	B 2012	2013	2014	2015
Utgifter	51 938	51 958	50 125	50 125	50 125	50 125
Inntekter	-11 736	-7 454	-5 349	-5 349	-5 349	-5 349
Netto	40 202	44 504	44 776	44 776	44 776	44 776

Rammeendringer 2012 Kvalifiseringsprogrammet redusert rammetilskudd -900 000
Russtilling overført til Rus og psykisk helse -529 000

Kongsvinger kommunale eiendomsenhet

	R 2010	B 2011	B 2012	2013	2014	2015
Utgifter	58 093	52 280	51 217	51 217	51 217	51 217
Inntekter	-47 513	-44 052	-43 493	-43 493	-43 493	-43 493
Netto	10 580	8 228	7 724	7 724	7 724	7 724

Rammeendringer 2011 **Redusert innkjøp av blomster - ikke vedtatt** **-300 000**
Stillinger holdes vakante -1 600 000

2.2 Virksomhetsområde OPPVEKST

2.2.1 Status og utfordringer

Virksomhetsområde oppvekst består av enhetene skoler, barnehager, Barn- og ungeenheten, Pedagogisk-psykologisk tjeneste (GPPS) og voksenopplæring.

Viktige tiltak i forhold til målet om befolkningsvekst har vært å ha et attraktivt barnehage- og skoletilbud, et godt oppvekst- og læringsmiljø, forbedre læringsresultater og å opprettholde en lokal barnehagegaranti. Folkehelseperspektivet er tydelig i kommunedelplanen og ligger også til grunn for prioriteringer innen oppvekstområdet.

Oppvekst har vært et satsingsområde i kommunen. Det er vedtatt eget Kvalitetssystem og læringspolitiske strategidokumenter for planperioden frem til 2014. En felles strategi innenfor virksomhetsområdet har vært tiltak rettet mot helhetlig, riktig og tidlig innsats.

Kommunedelplan for oppvekst med et tidsperspektiv fram til 2021 har følgende satsningsområder: Helhetlig læringstilbud, læringsutbytte, kompetanse og rekruttering, barnehage- og skolestruktur innenfor oppvekstområdet på kort og på lang sikt.

Tiltak for å løse plassproblematikk på Holt og Langeland og ressursenter på Langeland, vil være viktige avgjørelser for oppvekstområdet i årene som kommer. Utfordringene i oppvekst er en del av utfordringene ellers i samfunnet, der det er konstatert at Kongsvinger-regionen har en økning i utfordringer rundt fattigdom, arbeidsløshet og helseproblematikk. Dette gjør at sosiale forskjeller mellom barn og ungdommer er økende.

Skoler og barnehager er en viktig del av Kongsvinger samfunnet i forhold til å ta imot og gi barn med ikke-norsk bakgrunn en god ballast. I Kongsvinger skjer dette blant annet

ved en egen innføringsklasse på Vennersberg skole.

Utfordringene i budsjett og økonomiplan omfatter også oppvekst. Tilbud til barn og unge er foreslått redusert, og de foreslåtte tiltak innenfor ulike deler av området, betyr innstramning og svekket innsats mot barn og unge totalt sett.

Barnehagene.

Ny, privat åtteavdelings barnehage, ble åpnet på Holt i august, og midlertidig opprettede kommunale avdelinger er avvirket fra samme tidspunkt.

Fortsatt vil det være nødvendig å ha tilstrekkelig kapasitet og stor fleksibilitet i det kommunale systemet, dersom barnehagegarantien skal opprettholdes. Reduksjonen i rammen som er lagt inn, betyr en økonomisk utfordring som vil sette barnehagegarantien på prøve. Nytt statlig overføringssystem for barnehagedrift har medført store økonomiske utfordringer for kommunene. Det vil være store utfordringer fremover på barnehagesida med hensyn til å kunne balansere økonomi og kvalitet. Planlegging må skje på lengre sikt, slik at bygningsmasse og størrelse på barnehagene er driftsøkonomiske. På kort sikt må det søkes løsninger innenfor det etablerte systemet. Den foreslåtte reduksjonen må løses ved gjennomgåelse av driften på barnehageområdet blant annet ved at barn fra andre kommuner ikke får tilbud om plass .

De kommunale utgiftene til spesialpedagogisk hjelp for barn i førskolealder har stått stille i mange år. I kjølvannet av økningen av antall barn i førskolealder, er det også flere barn med spesielle behov. Tidlig innsats betyr at det er nødvendig å satse særskilt på denne aldersgruppen. I dagens økonomiske situasjon, har ikke rådmannen funnet rom for å øke satsningen innenfor området.

For barnehager og barnetrinnet vil hovedstrukturen ligge fast i perioden, men det vil bli en vurdering av organisasjonsstruktur.

Barn- og ungeenheten

Barn- og ungeenheten har første året med helårsdrift i 2011. Målsetningen er økt koordinering og satsing på nær, tverrfaglig hjelp der barn og unge er. Det vil si ute i skoler og barnehager. To stillinger ble lagt inn i tjenesten fra GPPS til systemrettet arbeid.

Barnevernets tall viser en riktig trend og en utvikling som er ønsket ved at flere barn får hjelp, og flere får hjelp i hjemmet. Behandlingstiden er redusert til kortere enn landsgjennomsnittet, noe som i seg selv er en bemerkelsesverdig snuoperasjon.

I styringskortet for oppvekst framgår at tilpasset opplæring og et godt psykososialt miljø forutsettes for gode læringsresultater. Det er avgjørende at hjelpe- og støttesystemet medvirker til å fange opp og være skolens- og barnehagens støttespiller i arbeidet for å forebygge og hjelpe de som i kortere eller lengre perioder sliter.

Hjelpebehovet hos barn og unge avtar ikke – men er dreid mer mot mer ikke-faglig problematikk. Den spesialpedagogiske kompetansen i skoler og barnehager er god. Hjelpebehovet blir mer rettet mot det psykososiale feltet og involverer ofte familier.

Målet innen oppvekst er å styrke læringskjeden og derved gjøre behandlingskjeden mindre nødvendig. Dette er planlagt gjennom utvikling av ny praksis, noe som igjen forutsetter prosjekttilnærming i måten å jobbe på. Innovasjon for å utvikle nye tiltak er en forutsetning for å lykkes. Dette forutsetter arenaer der nye metoder og tilbud kan utvikles.

Skoler og SFO

Å styrke læringskjeden forutsetter at skolene har et høyt læringstrykk. Det har vært mye fokus på begynneropplæring og grunnleggende ferdigheter. Satsingene viser at læringsresultatene går i riktig retning.

Utredningen av struktur på ungdomstrinnet viser at en ungdomsskole i sentrum vil være optimal løsning i forhold til læring. På grunn av økonomi legger rådmannen likevel fram forslag om en annen løsning, kombinert med strakstiltak.

På ungdomstrinnet fortsetter satsingen med arbeidslivsfag, og Ny giv som er et tilbud som innføres for 10. trinn. Valgfag innføres over tre år, med start for 8. trinn høsten 2012.

Kongsvinger er med i nasjonalt LOS- prosjekt. Dette er et eksempel på samarbeid med videregående skoler. Flere prosjekter i regi av Utdanningsdirektoratet er i gang i kommunen og dette setter spesifikke krav til politisk deltakelse fra skoleeier.

Plassproblematikk på skolene er velkjent. Strakstiltak vil bli foreslått, men samtidig er permanente løsninger det som vil kunne møte den forventede befolkningsøkningen på en tilfredsstillende måte.

SFO er et frivillig fritidstilbud. Tilbudet gis ved alle skolene, og er åpent før og etter skoletid. Mens barnehagesatser er satt sentralt, prises SFO-tilbudet lokalt. Rådmannen foreslår at dagens SFO-priser for 2012 oppjusteres, slik at Kongsvinger kommune får tilsvarende prisnivå som Kostragruppe 7.

Det er en forutsetning å ha god faglig kompetanse innenfor oppvekst. Ingenting kan erstatte den gode lærer. Fokus på kompetanse og lærende enheter, vil være nødvendig for å kunne være attraktiv i et stadig mer presset arbeidsmarked.

Det er tydelige forventninger fra sentrale myndigheter til kommunene med hensyn til gode tilbud om etter- og videreutdanning. For nærmere redegjørelse henvises det til innsatsområde 3 i Kommunedelplanen.

I rådmannens forslag ligger det innsparinger på drift. Det foreslås reduserte lønnsmidler til skolene.

En organisasjonsgjennomgang vil blant annet kunne bety en omstrukturering av arbeidsoppgaver. Det er et mål at det ikke skal

medføre dårligere lærertetthet. Prosessen videre vil involvere de ansatte .

Generelt

Fra sentralt hold har det de siste årene vært en jevn økning av undervisningstimetallet – fra høsten 2012 økes det med en halv time på 8. trinn. Slike justeringer skaper alltid utfordringer ikke minst i forhold til å holde skysskostnadene nede.

IKT et område med stadig større krav til kompetanse og utstyr, jfr. bl.a at eksamen på ungdomstrinnet forutsettes avvirket elektronisk. Likeverdighet er en utfordring fordi tilganger er avhengig av forhold utenfor oppvekst og kommunen.

Heldagsskole og oppvekstsentre er aktuelle tiltak som vil bli vurdert i kommende planperiode.

I skoler og barnehager foregår et løft i forhold til vedlikehold av fysisk læringsmiljø ute og inne, og dette forutsettes videreført i planperioden. Nærmiljøeffekten kan utvikles

ved at skoler og barnehager blir møteplasser også utenom åpningstiden.

Oppvekst har utfordringer, men også store muligheter. Høy kompetanse og helhetlig satsing på mulighetene er suksesskriterier. Men det krever riktige beslutninger langsiktig og i hverdagene. "Tyvstart for alle" er avhengig av innsats på langs og på tvers, og med blick for at det aldri er for tidlig å starte.

Hovedutfordringer i planperioden

- Valg av ungdomsskolestruktur
- Plassproblematikk
- Økonomisk handlingsrom
- Kostnadsnivå i barnehagene
- Opprettholde og øke læringstrykket og øke tverrfagligheten
- Styrke læringskjeden og svekke behandlingkjeden
- Skoleskysstilbudet, med høye utgifter som kommunen i svært liten grad kan påvirke.
- Gjennomføring av planlagt vedlikehold

2.2.2 Styringskort

	Mål	Resultatmål		
		Indikator	Ambisjonsnivå	
			2011	2014
Samfunn	Alle som søker barnehageplass skal få tilbud om plass innen 14 dager etter ønsket oppstartsdato	Prosentvis oppfylt barnehagegaranti	100 %	100 %
	Alle elever skal ha et godt psykososialt miljø, og kommunen skal ha nulltoleranse for alle former for mobbing	Antall registrerte mobbetilfeller	0	0
Tjenester	Læringsresultatene i skolen skal minst være lik landsgjennomsnittet	Brukerundersøkelse Grunnskolepoeng Avgangskarakter	4,5 37,5 Lands.gj.snt.	4,5 39,5 Lands.gj.snt.
	Trivselen skal være slik at elevene ønsker å være på skolen	Ugyldig fravær	0	0
		Samlet fravær	5 %	4 %
	Flest mulig fullfører videregående opplæring	Andel elever som har oppnådd studiekompetanse-/fagbrev.	80 %	85 %
Undervisning skal være tilrettelagt for den enkelte elev (tilpasset opplæring)	Andel barn med enkeltvedtak	6,4 %	5 %	

2.2.3 Handlingsplan OPPVEKST for kommuneplanperioden

Langsiktige mål og strategier	Tiltak i perioden 2012-2015	Tiltak i perioden 2016-2021
<p>HELHETLIG TJENESTETILBUD</p> <p>Kongsvinger skal gi tjenester på riktig nivå til brukerne og utnytte kommunens ressurser på en mest mulig effektiv måte</p> <p>Kongsvinger skal øke brukermedvirkningen</p> <p>Kongsvinger skal ha gode og sømløse overganger fra hjem via barnehage og grunnskolen til videregående skole</p>	<ul style="list-style-type: none"> ▪ Lokale barnevernstiltak i samamarbeid med fylket: -Utrede lokalt familiehjem. ▪ Forsterket familieavdeling barnehage 0-1 - åring m/ foreldre ▪ Kvalifisere og bruke PMTO-metoden -Foreldreveiledning ▪ Forsterkede, praktiske tilbud rundt førskolebarn som et ledd i tidlig innsats – i hjem og barnehage/ Home-start ▪ Styrke (unghelsa) Ung i sentrum i samarbeid med fylke og region. -Tverrfaglig og utvidet åpningstid. ▪ Deltakelse i "Sylviaprojektet": -Samarbeid med fylket, nav og kommunen. ▪ Lokalt prosjekt: "Styrk læringskjeden", -Del av prosjektledelse kommunal andel. 	<ul style="list-style-type: none"> ▪ Videreutvikle lokale barneverntiltak ▪ Videreføring Ung i sentrum

Langsiktige mål og strategier	Tiltak i perioden 2012-2015	Tiltak i perioden 2016-2021
<p>LÆRINGSUTBYTTE</p> <p>Læringsresultatene i Kongsvinger skal høynes til landsgjennomsnittet</p> <p>Kongsvinger skal øke andel innbyggere med utdannelse fra videregående skole og universitets- og høghskolenivå</p>	<ul style="list-style-type: none"> ▪ Nye læringsarenaer, bl.a i forhold til ugyldig fravær, praksisarenaer jft forsøk med arbeidslivsfag Tråstad. ▪ Voksnetthet lik Kostragr. 7 ▪ Ny giv 10 trinn ▪ Valgfag 8, 9 og 10 trinn ▪ Oppgradert datautstyr i skoler og barnehager ▪ Innføring av gjennomgående kartlegging fra 1-10. trinn for å øke tilpasset opplæring (Verktøy: SOL,IUP,Matematikk) 	<ul style="list-style-type: none"> ▪ Språklaboratorium ▪ Tilgang sikres og datautstyr fortsetter å være oppdatert ▪ Videreføre datastandard
<p>KOMPETANSE OG REKRUTTERING</p> <p>Kongsvinger skal ha nødvendig kompetanse for å gi et likeverdig og tilpasset oppveksttilbud i tråd med vedtatte mål og styringsdokumenter</p> <p>Kongsvinger skal ha virkemidler som kan konkurrere i forhold til å beholde og rekruttere høyt kvalifisert personale. Rekruttering av skoleledere. Kongsvinger skal bidra til at utdanningsnivået i regionen høynes</p>	<ul style="list-style-type: none"> ▪ Kompetansebygging for personale i skoler og barnehager. -Fortsatt fokus på lederutdanning ▪ Stipendordninger ▪ Mentorordning – nyutdannede lærere og ledere -Ekstraordinære rekrutteringstiltak: Markedsføring og hospiteringsordninger med særlig fokus på lederrekruttering. 	<ul style="list-style-type: none"> ▪ Videreføre kompetansetiltak

2.2.4 Nøkkeltall

Prioritering	2007	2008	2009	2010	Gruppe 7	Landet u/Oslo
Netto driftsutgifter per innbygger 1-5 år i kroner, barnehage	12 400	19 157	10 505	14 294	13 030	16 898
Netto driftsutgifter til grunnskolesektor, per innbygger 6-15 år	64 954	88 819	74 077	85 488	82 263	87 988
Netto driftsutgifter per innbygger 0-17 år, barnevernstjenesten				9 869	5 575	5 842
Dekningsgrad						
Andel barn 1-5 år med barnehageplass	86,0	87,6	88,5	90,5	88,6	89,9
Andel elever i grunnskolen som får spesialundervisning	8,6	9,0	8,2	8,1	7,4	8,2
Andel barn med barnevernstiltak ift. Innbyggere 0-17 år	3,6	4,3	5,6	7,2	4,4	4,5
Produktivitet						
Korrigerte brutto driftsutgifter i kroner per barn i kommunal barnehage	104 739	117 079	121 916	128 528	135 848	140 619
Korrigerte brutto driftsutgifter til grunnskole, skolelokaler og skoleskyss, per elev	66 168	69 949	79 480	88 709	83 210	88 533
Gjennomsnittelig gruppestørrelse, 8-10 årstrinn	15,4	15,8	15,2	15,2	16,0	14,7
Kvalitet						
Gjennomsnittelig grunnskolepoeng	38,3	36,3	36,9	37,7	39,1	39,9
Andel elever med direkte overgang fra grunnskole til videregående opplæring	99,5	96,8	98,3	98,1	97,1	96,9
Andel av 6-åringer som fortsetter i SFO andre året	84,2	87,2	84,2	87,3	93,7	94,8
Stillinger med fagutdanning i barnevernet per 1 000 barn 0-17 år	2,5	3,9	3,5	3,7	2,4	2,8
Andel undersøkelser i barnevern med behandlingstid over tre måneder, prosent	40,2	35,4	65,0	21,0	26,8	25,8

2.2.5 Budsjett 2012 – økonomiplan 2012-2015

Tråstad ungdomsskole

	R 2010	B 2011	B 2012	2013	2014	2015
Utgifter	31 565	30 880	30 391	30 325	30 325	30 325
Inntekter	-3 054	-2 452	-1 401	-1 401	-1 401	-1 401
Netto	28 511	28 350	28 990	28 924	28 924	28 924

Rammeendringer 2012	Omfordeling mellom skolene	239 000
	Reduserte lønnsutgifter	-168 000
	Økt ramme skole	129 000
Rammeendringer 2013	Reduserte lønnsutgifter - helårvirkning	-84 000

Holt ungdomsskole

	R 2010	B 2011	B 2012	2013	2014	2015
Utgifter	26 972	27 956	27 661	27 589	27 589	27 589
Inntekter	-1 181	-1 409	-1 314	-1 314	-1 314	-1 314
Netto	25 791	26 547	26 347	26 275	26 275	26 275

Rammendringer 2012	Omfordeling mellom skolene	-20 000
	Reduserte lønnsutgifter	-182 000
	Økt ramme skole	140 000
Rammeendringer 2013	Reduserte lønnsutgifter - helårvirkning	-91 000

Roverud barne- og ungdomsskole

	R 2010	B 2011	B 2012	2013	2014	2015
Utgifter	26 120	26 397	25 584	25 522	25 522	25 522
Inntekter	-4 188	-3 547	-3 040	-3 040	-3 040	-3 040
Netto	21 932	22 850	22 544	22 482	22 482	22 482

Rammendringer 2012	Omfordeling mellom skolene	-199 000
	Reduserte lønnsutgifter	-156 000
	Økt ramme skole	120 000
	Økt foreldrebetaling SFO	-90 000
Rammeendringer 2013	Reduserte lønnsutgifter - helårvirkning	-78 000

Langeland skole

	R 2010	B 2011	B 2012	2013	2014	2015
Utgifter	30 347	31 895	32 053	31 975	31 975	31 975
Inntekter	-3 157	-3 082	-3 251	-3 251	-3 251	-3 251
Netto	27 190	28 813	28 802	28 724	28 724	28 724

Rammeendringer 2012	Omfordeling mellom skolene	-246 000
	Reduserte lønnsutgifter	-199 000
	Økt ramme skole	153 000
	Økt foreldrebetaling SFO	-269 000
Rammeendringer 2013	Reduserte lønnsutgifter - helårvirkning	-100 000

Vennersberg skole

	R 2010	B 2011	B 2012	2013	2014	2015
Utgifter	33 132	31 915	31 315	31 241	31 241	31 241
Inntekter	-3 411	-2 098	-2 409	-2 409	-2 409	-2 409
Netto	29 721	29 817	28 906	28 832	28 832	28 832

Rammeendringer 2012	Omfordeling mellom skolene	-895 000
	Reduserte lønnsutgifter	-187 000
	Økt ramme skole	144 000
	Økt foreldrebetaling SFO	-243 000
Rammeendringer 2013	Reduserte lønnsutgifter - helårvirkning	-94 000

Austmarka barne- og ungdomsskole

	R 2010	B 2011	B 2012	2013	2014	2015
Utgifter	15 173	15 126	15 726	15 671	15 671	15 671
Inntekter	-1 601	-1 017	-1 242	-1 242	-1 242	-1 242
Netto	13 572	14 109	14 484	14 429	14 429	14 429

Rammeendringer 2012	Omfordeling mellom skolene	256 000
	Reduserte lønnsutgifter	-139 000
	Økt ramme skole	107 000
	Økt foreldrebetaling SFO	-26 000
Rammeendringer 2013	Reduserte lønnsutgifter - helårvirkning	-70 000

Marikollen skole

	R 2010	B 2011	B 2012	2013	2014	2015
Utgifter	32 788	33 459	33 626	33 557	33 557	33 557
Inntekter	-3 621	-2 898	-2 808	-2 808	-2 808	-2 808
Netto	29 167	30 561	30 818	30 749	30 749	30 749

Rammeendringer 2012	Omfordeling mellom skolene	13 000
	Reduserte lønnsutgifter	-176 000
	Økt ramme skole	135 000
	Økt foreldrebetaling SFO	-273 000
Rammeendringer 2013	Reduserte lønnsutgifter - helårvirkning	-88 000

Brandval skole

	R 2010	B 2011	B 2012	2013	2014	2015
Utgifter	13 076	13 484	13 328	13 291	13 291	13 291
Inntekter	-1 223	-1 120	-878	-878	-878	-878
Netto	11 853	12 364	12 450	12 413	12 413	12 413

Rammeendringer 2012	Omfordeling mellom skolene	11 000
	Reduserte lønnsutgifter	-93 000
	Økt ramme skole	72 000
	Økt foreldrebetaling SFO	-79 000
Rammeendringer 2013	Reduserte lønnsutgifter - helårvirkning	-47 000

Marikollen barnehage

	R 2010	B 2011	B 2012	2013	2014	2015
Utgifter	11 068	10 848	10 720	10 720	10 720	10 720
Inntekter	-7 285	-2 169	-1 931	-1 931	-1 931	-1 931
Netto	3 783	8 679	8 789	8 789	8 789	8 789

Rammeendringer 2012	Kompensasjon for redusert foreldrebetaling	50 000
---------------------	--	--------

Sentrum barnehage

	R 2010	B 2011	B 2012	2013	2014	2015
Utgifter	21 978	22 081	21 847	21 847	21 847	21 847
Inntekter	-15 955	-4 686	-4 490	-4 490	-4 490	-4 490
Netto	6 023	17 395	17 357	17 357	17 357	17 357

Rammeendringer 2012 Kompensasjon for redusert foreldrebetaling 126 000

Vinger barnehage

	R 2010	B 2011	B 2012	2013	2014	2015
Utgifter	21 210	19 949	15 850	15 850	15 850	15 850
Inntekter	-15 916	-4 297	-2 758	-2 758	-2 758	-2 758
Netto	5 294	15 652	13 092	13 092	13 092	13 092

Rammeendringer 2012 Kompensasjon for redusert foreldrebetaling 84 000

Avdeling Toppen lagt ned fra august 2011 -2 334 000

Vangen barnehage

	R 2010	B 2011	B 2012	2013	2014	2015
Utgifter	10 284	10 049	8 226	8 226	8 226	8 226
Inntekter	-7 000	-2 089	-1 617	-1 617	-1 617	-1 617
Netto	3 284	7 960	6 609	6 609	6 609	6 609

Rammeendringer 2012 Kompensasjon for redusert foreldrebetaling 47 000

Midlertidig avdeling nedlagt fra august 2011 -1 124 000

Brandval barnehage

	R 2010	B 2011	B 2012	2013	2014	2015
Utgifter	6 379	6 222	5 538	5 538	5 538	5 538
Inntekter	-5 153	-1 843	-1 156	-1 156	-1 156	-1 156
Netto	1 226	4 379	4 382	4 382	4 382	4 382

Rammeendringer 2011 Kompensasjon for redusert foreldrebetaling 32 000

Byparken barnehage

	R 2010	B 2011	B 2012	2013	2014	2015
Utgifter	3 084	4 572	0	0	0	0
Inntekter	-1 560	-518	0	0	0	0
Netto	1 524	4 054	0	0	0	0

Rammeendringer 2012 Byparken barnehage lagt ned fra august 2011 -4 054 000

Barn og unge

	R 2010	B 2011	B 2012	2013	2014	2015
Utgifter	46 318	51 741	52 307	52 307	52 307	52 307
Inntekter	-4 468	-6 778	-6 977	-6 977	-6 977	-6 977
Netto	41 850	44 963	45 330	45 330	45 330	45 330

Rammeendringer 2012 Vinger ungdomsklubb - til Kultur og fritid -630 000

Spes.ped fosterbarn i andre kommuner vedtatt dekket av ramme -1 000 000

2.3 Virksomhetsområde HELSE- OG OMSORG

2.3.1 Status og utfordringer

I kommunedelplanen for Helse og omsorg er dette de overordnede satsningsområdene:

- Helse- og omsorgstrappa, med individuelt tilpassede tjenestetilbud til den enkelte bruker
- Folkehelse og forebygging
- Kompetanseutvikling

I kommunedelplanen for Helse og omsorg er strategien å dreie innsatsen mot hjemmebaserte tjenester og bruk av helsefremmende og forebyggende tiltak. Individuell tilpassning og rett bruk av helse- og omsorgstrappa er både mål og strategi. Dette innebærer at

tjenester skal ytes på laveste forsvarlige nivå i trappa, og at bruker skal kunne bo hjemme også med omfattende bistandsbehov.

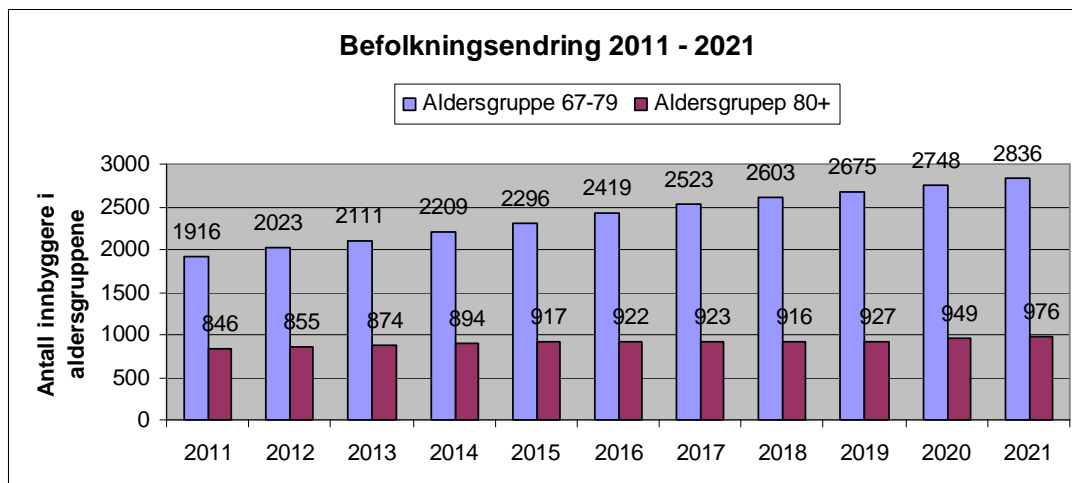
Status og utfordringer

Institusjonsdrift

Kongsvinger kommune har følgende institusjoner: Langelandhjemmet og Roverudhjemmet.

I tillegg har kommunen inngått en driftsavtale med N.K.S. Skyrud demenssenter AS, foreløpig frem til 01.07.2012.

Demografisk utvikling 2011 – 2021: "eldrebefolkningen":



Som figuren illustrerer står kommunen overfor en stor økning antall eldre over 67 år i kommuneplanperioden. I økonomiplanperioden 2012-2015 er økningen i aldersgruppen 67-79 år på 20 %, mens antallet 80 + øker med 8 %. Dette vil nødvendigvis øke behovet for kommunale helsetjenester, ut i fra dagens behov.

Utfordringer

Kongsvinger kommune har gjennom de tre siste åren hatt en total kapasitet på 146 sykehjemsplasser. Det er i løpet av det siste året konstatert at sykehjemmene har hatt et belegg utover normert, varierende mellom 4

og 10 beboere. Beboere med somatisk sykdom og behov for langtidsplass utgjør flertallet. Relatert til kvalitet og verdighet er det uheldig at enkelte av pasientene ufrivillig må dele rom med andre.

Innen demensomsorg vil behov for skjermet tilbud øke. Personer med demens er et satsningsområde fra regjeringens side, med

klare mål og forventninger om å øke kapasiteten og kvaliteten i tjenestetilbudene.

Glensomhet og demenssykdom er ofte årsaken til at det søkes om omsorgstjenester. Det er ca 70 000 personer med demens i Norge i dag, og man regner med at tallet vil stige til det dobbelte innen 2040. Kommunen har så langt valgt å gi skjermet tilbud i sykehjem, og har i dag tilbud ved Skyrud demenssenter, Langelandhjemmet og Roverudhjemmet.

Kongsvinger kommune har i forhold til den "eldrebølgen" som kommer, behov for å foreta en nærmere utredning av behovet både for nye sykehjemsplasser og HDO-boliger i kommuneplanperioden, sett opp mot kapasiteten innenfor hjemmebasert omsorg. På tilsvarende måte vil det være nødvendig å foreta en kartlegging av behovet for skjermet tilbud og forsterket skjermet tilbud for personer med demens.

Rådmannen ser det som naturlig og riktig at dette blir behandlet som en del av den revisjon som vil bli iverksatt av dagens kommunedelplan for virksomhetsområde Helse- og omsorg. På bakgrunn av resultatene fra denne utredningen, vil rådmannen kunne skissere behov for nye boliger-/plasser i behandlingen av økonomiplanen for 2013-2016.

Hjemmebasert omsorg

Hjemmebasert omsorg inkluderer enhetene: Hjemmebaserte tjenester Kongsvinger, Austmarka omsorgsenhet, Enhet for psykisk helse og rusomsorg og Aktivitet- og bistandsenheten.

Hjemmebasert omsorg yter hjelp til beboere i omsorgsboliger med og uten bemanning, samt i egenbolig.

I tillegg til sykehjem har kommunen heldøgns pleie- og omsorgstjenester i *bolig* – såkalt HDO (heldøgnsomsorg). Dette er et ganske nytt tilbud (nytt for hjelpetrengende eldre) da de første boligene ble tatt i bruk i 2008. HDO er lokalisert til Austbo og Holt. Disse boligene er samlokaliserte i bofellesskap, og er i hovedsak innrettet mot eldre.

HDO-tilbudet tilsier at det er hjemmebasert omsorg som får tjenestestansvar for beboerne, og tilbudet utgjør en ønsket dreining mot hjemmebaserte tjenester. HDO skal være et alternativ til sykehjem og gi tilbud til personer med omfattende behov. I økonomiplan for 2012-2015 er det kun funnet rom for en utvidelse med 8 plasser i 2014 på Austmarka.

Følgende utfordringer er knyttet til å dreie tjenestene mot mer hjemmebasert tjenesteyting og forebyggende og helsefremmende arbeid:

- ressurser, spesielt i den ambulante tjenesten til nye ressurskrevende brukere og økning av omsorgslønn
- for lite ressurser i sentrale støttefunksjoner som fysio- og ergoterapi, som kan tilrettelegge for at brukere skal kunne bo hjemme lenger
- for få korttidsplasser til å oppnå tilstrekkelig fleksibilitet i tjenestene
- behovet for tilsynslegeordning i HDO-boliger

Trygghetsalarmer

Det interkommunale brannvesenet har 198 trygghetsalarmer og nærmer seg raskt taket for hva de klarer å betjene med dagens mannskap. I perioden har Hjelp24 fått færre trygghetsalarmkunder, mens brannvesenet har fått økt antallet.

Aktivitet- og bistandsenheten

Aktivitet- og bistandsenheten yter tjenester til personer med utviklingshemning.

Boliger som disponeres av enheten

Boliger	Antall enheter	Kommentar
Tommelstadgate 19	8	Heldøgns
Rastavegen 5	6	
O. Schøyens veg 41	4	
Øvre Skrivelunden (A. K. Blix veg)	8	
Nedre Skrivelunden (A. K. Blix veg + W. Faye H. veg)	10	
Hebertunet bokollektiv	5	Heldøgns
Heberheimen bofellesskap	4	Heldøgns
SUM	45	

Utfordringer

Enheden opplever stadig større pågang på Avlastningsavdelingen, og det vil på kort sikt være behov for flere plasser til avlastning. Det er økt etterspørsel etter avlastningsplasser og barneboliger for funksjonshemmede, samt mindreårige med flerdiagnoser og/eller uklare diagnoser.

Det er en økning i brukere med alvorlige diagnoser og aldersrelaterte sykdommer. Flere av brukerne på Heberheimen bokollektiv er sterkt pleietrengende og/eller demente.

Enheden har fått flere brukere med 4A-vedtak (vedtak om bruk av tvang og makt). Dette binder opp ressurser. Den ene nye brukeren med et slikt vedtak må ha 1:1 bemanning til enhver tid av to ansatte, bortsett fra i den

tiden han er i arbeid. Denne kostnaden beløper seg til ca. 2 mill kr på årsbasis. Det arbeides med å finne en løsning og økonomisk inndekking for dette innenfor virksomhetsområdet.

I løpet av få år kommer flere brukere med multifunksjonshemminger som trenger egen bolig. Det er i dag ikke tilstrekkelig med boliger som er tilpasset disse brukernes behov.

Dagtilbudet for brukerne skal videreutvikles. I løpet av de siste årene har mange brukere fått et utvidet og større tilbud på enhetens dagsenter. Dette er et viktig forebyggende tiltak som fremmer helse og trivsel og reduserer utagering fra brukerne.

Psykisk helse og rusomsorg

Utvikling i boliger for målgruppen:

2008	2009	2010	2011	2012	Kommentar
6	6	6	6	6	Dobbeltdiag-noser rus/psykiatri
8	8	8	8	8	Omsorgsboliger
				10	Rus
				5 ¹	Rus – personer med mangelfull boevne
14	14	14	14	29	SUM

Psykiatrisk dagsenter – utvikling i antall brukere

2008	2009	2010	2011(hittil)
40	38	42	38

Enheten utfører tjenester etter vedtak, både innen psykiatri og rusomsorg. Tjenester til brukere er prioritert. Dagsentervirksomheten har i tillegg til de etablerte tilbudene fokusert på trening og kosthold etter brukernes egne forutsetninger. Etablering av ny enhet tar tid å utvikle, og det arbeides til enhver tid med samarbeid internt på tvers med andre enheter i kommunen. Gode løsninger er oppnådd og er bedret etter samlokalisering i nye lokaler, for eksempel samarbeid med Barn- og ungeenheten og hjemmebaserte tjenester. Eksternt samarbeid med andre instanser er godt.

Utfordringer

Det er økt pågang på psykiatritjenester. Det er flere brukere med alvorlig sykdomstilstand og større oppfølgingsbehov. Vurdering av behov for døgnbemannede boliger skal tas opp i BoSo-arbeidet. Økte ressurser til oppfølging i bolig vil bli sterkt vektlagt av sentrale myndigheter i 2012. Husbankmidler gis til bygg, ikke til drift.

¹ Skal bygges i 2012

Kommunen har hatt et økt fokus på rusproblematikk, men det er fortsatt mye som er ugjort innenfor området. I dagens situasjon finner ikke rådmannen rom for å øke nåværende rammer. Rådmann må i tillegg foreslå å utsette innflytting i de 5 leilighetene for rusmisbrukere i Sofiesgate til 01.01.13. Enheten gis i oppdrag å utrede muligheten for andre økonomiske løsninger for denne driften i løpet av 2012.

Rådmann foreslår å utsette innflytting i de 5 leilighetene for rusmisbrukere i Sofiesgate til 01.01.13. Enheten gis i oppdrag å utrede muligheten for andre økonomiske løsninger for denne driften i løpet av 2012.

(Kommunestyret vedtok at rusboligene i Sofiesgate innflyttes med virkning fra 01.06.12.)

I en klagesak avgjort av Fylkesmannen er Kongsvinger kommune ikke gitt medhold, og dette påfører kommunen en årlig ekstrakostnad på ca. 1,2 mill kr. Rådmannen forventer at inndekningen av denne merkostnaden skjer ved interne omdisponeringer innenfor virksomhetsområdet.

Helse

I tråd med satsning på forebyggende og helsefremmende arbeid er det uttrykt et ønske om styrking av ergoterapi-/fysioterapi-tjenesten. Dette er av betydning for hele virksomhetsområdet. Satsningen er også en grunnpilar i Samhandlingsreformen, St. meld. 47. Kapasiteten i ergoterapitjenesten representerer en flaskehals, da det tar for lang tid å foreta vurderinger og framskaffe hjelpemidler som øker brukeres selvhjelpenhet. En godt utbygd ergoterapitjeneste underletter og reduserer pleieinnsats, og muliggjør at enkeltpersoner kan bo lenger hjemme.

Innenfor nåværende totalramme har ikke rådmannen funnet rom for en slik styrking. Virksomhetsområdet bes foreta en kritisk

vurdering av bruken av dagens ressurser innenfor området, for å kunne omdisponere ressursbruk.

Samhandlingsreformen

Samhandlingsreformen er en reform med bakgrunn i at pasientenes behov for koordinerte tjenester ikke ivaretas godt nok, og at tjenestenes preges av for liten innsats for å begrense og forebygge sykdom. Helsefremmende og forebyggende arbeid skal vektlegges, og koordinering og oppfølging av behandling skal bedres. Flere skal få oppfølging gjennom kommunehelsetjenesten.

Reformen er omfattende og vil medføre til dels store endringer for kommuner og helseforetak. Samhandlingsreform forutsetter bedre balanse og likeverdighet mellom spesialisthelsetjenesten og den kommunale helse- og omsorgstjenesten. Reformen iverksettes med virkning fra 1. januar 2012 og vil gradvis innføres.

Virkemidlene er rettslige, økonomiske, faglige og organisatoriske. Kommunene vil ha ansvar for at helhetlige pasientforløp kan ivaretas i kjeden av forebygging, tidlig innsats, tidlig diagnostikk, habilitering og rehabilitering, behandling og oppfølging. Helsestasjons- og skolehelsetjenesten vil derfor være sentrale i det helsefremmende og primærforebyggende arbeidet.

Økonomiske virkemidler i reformen

Om lag 5 milliarder kroner flyttes fra staten til kommunene – for Kongsvinger kommune utgjør dette kr 21.737.000 som bl.a skal dekke 20 % medfinansiering og betaling for utskrivningsklare pasienter kommunen ikke kan ta i mot.

I tillegg får kommunen 1.262.000 som kompensasjon for avvik mellom historiske utgifter og faktisk mottatt dekning.

Kommunene er forpliktet til å etablere et tilbud til pasienter med behov for øyeblikkelig eller observasjon. Plikten innføres i perioden 2012-2015. Forutsetningen for overføring fra staten er at kommune og helseforetakene

delar utgiftene med 50 % hver. Kommunenes utgifter refunderes fra Staten.

Regionrådet for Glåmdals-kommunene har nedsatt et interkommunalt prosjekt for å sikre nødvendig samarbeid mellom kommuner og sykehus i regionen for å møte utfordringer i reformen, og dette er delmålene i prosjektet:

- etablere intermedisæravdeling og samtidig imøtekomme plikten til øyeblikkelig hjelpordning. Disse utfordringene må ses i sammenheng, og skal være et samarbeid mellom de omkringliggende kommunene i Glåmdalsregionen og Sykehuset Innlandet, avdeling Kongsvinger. Målet er å redusere behovet for sykehusinnleggelser og ha utskrivningsklare pasienter på sykehuset
- utvikle gode allianser mellom kommunene, og mellom kommunene og sykehuset.
- etablere ambulerende team med de ovenfor nevnte samarbeidspartnere som over innen sentrale fagområder som:
 - Kroniske lungesykdom(KOLS)
 - Diabetes
 - Omsorg og behandling av alvorlig syke og døende
 - Rehabilitering

Folkehelse

Arbeidet med å fremme god helse i befolkningen, forebygge sykdom og utjevne sosiale helseforskjeller, skal styrkes. Samfunnet har ansvar for å sikre gode oppvekstvilkår og tilrettelegge for en helsefremmende livsstil, slik at det blir lettere å ta sunne valg i barnehager og skoler, i fritiden og på arbeidsplasser.

Det skal legges til rette for et systematisk og langsiktig folkehelsearbeid på tvers av sektorer og regioner og på nasjonalt nivå. Den viktigste arenaen for folkehelsearbeid er kommune og lokalmiljø. Ny folkehelselov, som ble vedtatt i 2011, legger juridisk grunnlag for et systematisk og langsiktig folkehelsearbeid. Loven styrker kommunens ansvar på området. Det skal tas utgangspunkt i regionale og lokale

helseutfordringer. Innsatsen må skje i alle sektorer og være forankret i plansystemet etter plan- og bygningsloven.

Folkehelseplan:

Kommunen har startet arbeidet med å utarbeide en folkehelseplan, som skal påpeke innsatsområder og virkemidler. Det er foreslått å gjennomføre en levekårsundersøkelse for å ha godt grunnlag for valg av innsatsområder. Planen planlegges ferdigstilt i oktober 2012.

Frisklivssentral:

Kommunen er tildelt samhandlingsmidler for opprettelse av en frisklivssentral. Det er tildelt 500 000,- kr for 2011, og det påberegnes en videreføring i 2012 og muligens i 2013. Frisklivsveileder er ansatt i 80 % stilling, og er foreløpig lokalisert i Unghelsas lokaler i Rådhuset.

Dette skal være et kommunalt kompetansesenter med tilbud til personer og grupper i befolkningen som har behov for å endre helseatferden. Individets mestring av egen helse skal styrkes – primært gjennom endringsfokusert veiledning og tilpassede tiltak som fysisk aktivitet, kostholdsveiledning og røykeslutt. Det skal brukes dokumenterte effektive metoder for endring av helseatferd.

Regionrådet har nedsatt et interkommunalt prosjekt for å sikre nødvendig samarbeid mellom kommuner og sykehus i regionen.

Kompetanse

Strategisk kompetanseplan er under utarbeidelse. Den vil være et styringsdokument for virksomhetsområdets kompetanseutvikling ut i fra satsningsområder, lokale og nasjonale føringer.

2.3.2 Virksomhetsområdets overordnede styringskort

	Mål	Resultatmål		
		Indikator	Ambisjonsnivå	
			2012	2015
Samfunn	Kommunen skal ha et godt tilrettelagt og allsidig botilbud til innbyggerne	Dekningsgrad heldøgns pleie- og omsorgstilbud for aldersgruppe 80+	23 %	25 %
		Antall HDO-boliger	37	45
		Antall rusboliger	3	15
		Andel plasser avsatt til rehabilitering/habilitering	3 %	4 %
		Andel plasser i skjermet enhet for demente	38 %	38 %
		Antall liggedøgn på sykehus for utskrivningsklare pasienter ¹	100	50
Tjenester	Kommunen skal ha en tydelig helsefremmende og forebyggende innsats	Antall 75-åringer som får forebyggende hjemmebesøk	40	60
		Prosentvis andel saker hvor kommunen får medhold hos fylkesmannen	90 %	95 %
		Årsverk ergoterapeuter pr. 10 000 innbyggere	2 %	4 %
	Brukerne skal oppleve at tjenestene som ytes er av god kvalitet, og at servicen oppleves som god	Brukerundersøkelser	4,5	4,5

¹ Fra 01.01.12 må kommunene betale spesialisthelsetjenesten (sykehuset) kr. 4 000 pr. døgn fra første dag pasienten blir ansett/definert som utskrivningsklar. Denne indikatoren vil si noe om i hvilken grad kommunen evner å tilby tilrettelagte tjenester for pasienter som kan klare seg uten spesialisthelsetjenestens hjelp.

2.3.3 Handlingsplan HELSE- OG OMSORG i kommuneplanperioden

Langsiktige mål og strategier	Tiltak 2012-2015	Tiltak 2016-2021
<p>LEON</p> <p>Kongsvinger kommune skal etablere helse- og omsorgs-trapp ved å dreie innsatsen mot hjemmebasert tjenesteyting og ved bruk av helsefremmende og forebyggende tiltak</p> <p>Kongsvinger kommune skal gi tjenester på riktig nivå og sørge for god ressursutnyttelse ved å utnytte alle trinn i helse- og omsorgstrappa</p> <p>Kongsvinger kommune skal sikre at viktig informasjon til enhver tid når ut til innbyggerne</p>	<ul style="list-style-type: none"> ▪ Etablere 24 korttidsplasser ved Roverud-hjemmet i løpet av 2012 ▪ Utvide Austmarka HDO fra 20 til 28 plasser i 2014 ▪ Etablere palliativt team 2012 ▪ Opprette koordinator-funksjon 2012 ▪ Etablere tverrfaglige arbeidslag for demens i hjemmebaserte tjenester 2011 ▪ Samarbeid med andre Glåmdals-kommuner vedrørende: <ul style="list-style-type: none"> - forsterket institusjons tilbud for personer med demens og tilbud til yngre personer med demens - interkommunalt samarbeid om utredning og diagnostisering innen demens - rehabilitering - utredning av palliasjon ▪ Implementere kvalitetssystem for tjenestene 2011 – 2012 ▪ Utrede boligbehov for utviklingshemmede i 10-årig perspektiv ▪ Kommunikasjonsstrategi og 	<ul style="list-style-type: none"> ▪ Videreutvikle tilbudet til personer med demens ▪ Utvide Holt HDO fra 17 til 35 plasser innen 2013 og utrede bruken av 5 plasser(Gnisten lokalene) ▪ Drift av Holttunet HDO - 14 nye plasser

Langsiktige mål og strategier	Tiltak 2012-2015	Tiltak 2016-2021
<p>LEON, forts.</p> <p>Kongsvinger kommune skal etablere helse- og omsorgstrapp ved å dreie innsatsen mot hjemmebasert tjenesteyting og ved bruk av helsefremmende og forebyggende tiltak</p> <p>Kongsvinger kommune skal gi tjenester på riktig nivå og sørge for god ressursutnyttelse ved å utnytte alle trinn i helse- og omsorgstrappa</p> <p>Kongsvinger kommune skal sikre at viktig informasjon til enhver tid når ut til innbyggerne</p>	<ul style="list-style-type: none"> ▪ informasjonsplan vedrørende dreining og utvikling innen helseområdet ▪ Styrke brukermedvirkningen ved saksbehandling og tjenesteevaluering ▪ Ta i bruk Norsk Helsenett som sikker elektronisk meldingsformidler mellom prioriterte nivåer internt og eksternt - 2011 - 2012 ▪ Velferdsteknologi – prosjekt i tilknytning til Boligsosialt Utviklingsprogram. 2012 - 2014 	<p>Tiltak vil avhenge av regional helseplan</p>

Langsikte mål- og strategier	Tiltak 2012 - 2015	Tiltak 2016-2021
<p>FOLKEHELSE</p> <p>Kongsvinger kommune skal ha en tydelig helsefremmende og forebyggende innsats</p>	<ul style="list-style-type: none"> ▪ Folkehelseplan – <ul style="list-style-type: none"> - Forprosjekt 2011 - Gjennomføre prosjekt 2012 ▪ Opprette stilling som folkehelsekoordinator ▪ Øke forebyggende hjemmebesøk til eldre med 50 % flere brukere innen 2014 ▪ Prosjekt med fokus på Ernæring og fysisk aktivitet 2011 -2012 	<p>Sette i verk og følge opp tiltak i forhold til folkehelseplan</p> <p>Ordningen videreutvikles og videreføres</p>
<p>KOMPETANSEUTVIKLING</p> <p>Kongsvinger kommune skal ha nødvendig generalist- og spesialkompetanse for å gi et tilpasset tilbud</p> <p>Kongsvinger kommune skal øke og bedre sitt samarbeid med ulike utdanningsinstitusjoner, universiteter, helseforetak og andre det er relevant og samarbeide med</p>	<ul style="list-style-type: none"> ▪ Gjennomføre kompetanseanalyse og lage helhetlig og tverrfaglig kompetanse-plan i forhold til satsningsområdene - 2011 ▪ Delta i minimum ett forskningsprosjekt i planperioden ▪ Arrangere innovasjonsseminar for ledere og medarbeidere 2011 ▪ Ta inn 4 nye lærlinger ▪ Avtaler med videregående skoler/ høyskoler om økning av praksisområder/-plasser 	<p>Videreføre kompetansetiltak</p> <p>Videreutvikling</p>

Langsikte mål- og strategier	Tiltak 2012 - 2015	Tiltak 2016-2021
<p>KOMPETANSEUTVIKLING, forts.</p> <p>Kongsvinger kommune skal ha nødvendig generalist- og spesialkompetanse for å gi et tilpasset tilbud</p> <p>Kongsvinger kommune skal øke og bedre sitt samarbeid med ulike utdanningsinstitusjoner, universiteter, helseforetak og andre det er relevant og samarbeide med</p>	<ul style="list-style-type: none"> ▪ Hospiteringsavtaler med eksterne samarbeidspartnere ▪ Intern-hospitering i egne enheter ▪ Pilotprosjekt etikk 2011 – 2012 ▪ Innføringsprosjekt Etikk 2013 – 2014 	<p>Videreføre etikkarbeidet</p>

2.3.4 Nøkkeltall

Prioritering	2007	2008	2009	2010	Gruppe 7	Landet u/Oslo
Netto driftsutgifter pr innbygger i kroner, kommunehelsetjenesten			1 438	1 630	1 623	1 834
Netto driftsutgifter pr innbygger i kroner, pleie- og omsorgstjenesten			12 728	13 357	11 083	13 717
Dekningsgrad						
Legeårsverk pr. 10 000 innbyggere, kommunehelsetjenesten	7,8	7,7	7,9	8,0	8,6	9,6
Fysioterapiårsverk per 10 000 innbyggere	8,4	8,8	8,7	8,7	7,7	8,6
Andel plasser i enerom i pleie og omsorgsinstitusjoner	97,5	95,0	95,2	94,7	93,6	91,9
Andel innbyggere over 80 år og over som er beboere på institusjon	14,4	14,0	13,3	13,1	12,9	13,9
Produktivitet						
Korrigerte brutto driftsutgifter pr. mottaker av hjemmetjenester			161 122	175 508	173 359	187 448
Korrigerte brutto driftsutgifter, institusjon, pr. kommunal plass			743 757	770 756	803 730	842 566
Kvalitet						
Andel nyfødte med hjemmebesøk innen to uker etter hjemkomst	94	95	105	97,0	65,0	81,0
Legetimer pr. uke pr. beboer i sykehjem	0,23	0,24	0,26	0,26	0,34	0,36
Fysioterapitimer pr. uke pr. beboer i sykehjem	0,06	0,13	0,14	0,14	0,26	0,29
Andel plasser i brukertilpasset enerom med eget bad/wc	92,5 %	90,0 %	95,2 %	94,7 %	78,0 %	79,4 %
Andel årsverk i brukerrettede tjenester m/fagutdanning fra videregående skole	50 %	50 %	51 %	51 %	45 %	42 %
Andel årsverk i brukerrettede tjenester m/fagutdanning fra høyskole/universitet	25 %	26 %	25 %	26 %	29 %	31 %
Andel legemeldt sykefravær av totalt antall kommunale årsverk i brukerrettet tjeneste	9,1 %	9,6 %	9,1 %	8,5 %	8,5 %	8,4 %

2.3.5 Budsjett 2012 – økonomiplan 2012-2015

Rus og psykisk helse

	R 2010	B 2011	B 2012	2013	2014	2015
Utgifter	14 904	25 588	27 497	28 622	28 622	28 622
Inntekter	-1 244	-2 157	-2 219	-2 219	-2 219	-2 219
Netto	13 660	23 431	25 278	26 403	26 403	26 403

Rammeendringer 2012	Motivasjonspenger "Jobben" (økt skjenkeavgift)	185 000
	Overført til Aktivitet og bistand	-1 250 000
	Overført fra NAV sosial	529 000
	Bemanning i rusboligene fra 1. juni 2012 vedtatt	1 575 000
Rammeendringer 2013	Bemanning i rusboligene helårsvirkning vedtatt	1 125 000

Helseenheten

	R 2010	B 2011	B 2012	2013	2014	2015
Utgifter	40 032	35 760	36 151	36 151	36 151	36 151
Inntekter	-9 613	-8 046	-8 658	-8 658	-8 658	-8 658
Netto	30 419	27 714	27 493	27 493	27 493	27 493

Rammeendringer 2012	Basistilskudd fysioterapeuter	23 000
	2 stillinger overført til rådmannsenheten	-1 711 000
	Pasientskadeerstatning	400 000

Tjeneste og velferdsenheten

	R 2010	B 2011	B 2012	2013	2014	2015
Utgifter	1 248	0	0	0	0	0
Inntekter	-120	0	0	0	0	0
Netto	1 128	0	0	0	0	0

Roverudhjemmet

	R 2010	B 2011	B 2012	2013	2014	2015
Utgifter	49 644	49 399	51 049	51 049	51 049	51 049
Inntekter	-9 316	-7 975	-7 549	-7 549	-7 549	-7 549
Netto	40 328	41 424	43 500	43 500	43 500	43 500

Rammeendringer 2012	Økt bemanning	500 000
---------------------	---------------	---------

Austmarka omsorg

	R 2010	B 2011	B 2012	2013	2014	2015
Utgifter	16 422	17 732	18 627	18 627	20 527	20 527
Inntekter	-1 598	-2 377	-2 521	-2 521	-2 521	-2 521
Netto	14 824	15 355	16 106	16 106	18 006	18 006

Rammeendringer 2014	Omlegging HDO	1 900 000
---------------------	---------------	-----------

2.4 ANDRE

2.4.1 Budsjett 2011 – økonomiplan 2012-2015

Administrasjon/støttefunksjoner

Rådmannsenheten

	R 2010	B 2011	B 2012	2013	2014	2015
Utgifter	38 218	37 801	36 190	37 671	36 821	35 146
Inntekter	-8 963	-5 038	-9 048	-9 048	-9 048	-9 048
Netto	29 255	32 763	27 142	28 623	27 773	26 098

Rammeendringer 2012	Valg 2011	-1 000 000
	2014-jubileet	50 000
	Samfunnsutviklingsmidler	-525 000
	Prosjektmidler - samhandlingsreformen	-397 000
	Delvis vakant kommunalsjef samfunn	-250 000
	Lønn rådmann og helårvirkning kommunalsjef samfunn	1 587 000
	Etterlønn rådmann dekkes i 2011	-1 150 000
	BoSo - Boligsosialt utviklingsprogram - prosjektmidler	-2 240 000
	Ekstra satsing på oppvekst i 2011 - videreføres ikke	-2 000 000
	Spes ped fosterbarn i andre kommuner	1 000 000
	Ny GIV - tilbud 10. trinn våren, fordeles skolene	350 000
	Redusert rådgiver helse	-860 000
	2 stillinger overført til rådmannsenheten	1 711 000
	Personal, Ikt, AMU/Opplæring og Tillitvalgte til Organisasjons	-21 627 000
	Frivilligsentralen overført til Kultur og fritid	-358 000
	Brukerundersøkelse i 2012	200 000
	Redusert husleie i Fjellgata	-400 000
Rammeendringer 2013	Delvis vakant kommunalsjef samfunn	250 000
	Valg 2013	1 000 000
	Etterlønn rådmann - vedtatt trekt ut i 2012	-1 150 000
Rammeendringer 2014	Valg 2013	-1 000 000
	Brukerundersøkelse	200 000
	2014-jubileet	-50 000
Rammeendringer 2015	Samfunnsutviklingsmidler fjernes	-2 475 000
	Valg 2015	1 000 000

Rådmannsenheten - spesifisert nettobudsjett pr kostnadssted

	R 2010	B 2011	B 2012	2013	2014	2015
Rådmannskontoret	9 022	6 482	4 711	4 592	4 792	4 592
Rådmannsstab	4 471	8 825	4 734	4 734	4 734	4 734
Politikere	3 665	4 113	4 275	4 275	4 225	4 225
Valg	6	1 000	0	1 000	0	1 000
Samfunn	2 172	3 210	1 583	1 833	1 833	-642
Oppvekst	7 865	6 514	8 908	9 258	9 258	9 258
Lærlinger oppvekst	0	353	370	370	370	370
Helse	1 761	1 920	2 201	2 201	2 201	2 201
Regionalt innkjøp	293	346	360	360	360	360

Service- og kommunikasjonsenheten

	R 2010	B 2011	B 2012	2013	2014	2015
Utgifter	11 351	11 666	11 364	11 111	11 111	10 060
Inntekter	-1 807	-735	-1 095	-1 095	-1 095	-1 095
Netto	9 544	10 931	10 269	10 016	10 016	8 965

Rammeendringer 2012	Økte skjenkeavgifter	-250 000
	Redusert bemanning	-506 000
	Redusert husleie i Fjellgata	-400 000
Rammeendringer 2013	Helårsvirkning redusert bemanning	-253 000
Rammeendringer 2015	Samfunnsutviklingsmidler fjernes	-1 000 000

Organisasjonsenheten

	R 2010	B 2011	B 2012	2013	2014	2015
Utgifter	23 420	21 466	27 358	21 962	22 362	22 762
Inntekter	-5 057	-4 522	-4 424	-4 424	-4 424	-4 424
Netto	18 363	16 944	22 934	17 538	17 938	18 338

Rammeendringer 2012	Personal, Ikt, AMU/Opplæring og Tillitvalgte fra Rådmann	21 627 000
	Lønn fra økonomienheten	1 307 000
	Effektivisering av kommunal drift i 2012	-5 796 000
Rammeendringer 2013	Leasingavtaler It-utstyr	400 000
Rammeendringer 2014	Leasingavtaler It-utstyr	400 000
Rammeendringer 2015	Leasingavtaler It-utstyr	400 000

Kommunestyret vedtok i tillegg et effektiviseringskrav til organisasjonen på 5 mill. årlig i perioden 2013-2015

Økonomienheten

	R 2010	B 2011	B 2012	2013	2014	2015
Utgifter	10 581	13 599	9 582	9 582	9 582	9 582
Inntekter	-2 684	-1 601	-1 709	-1 709	-1 709	-1 709
Netto	7 897	11 998	7 873	7 873	7 873	7 873

Rammeendringer 2011	Lønn overført Organisasjonsenheten	-1 307 000
	Økte inntekter	-200 000

Overføringer og andre

Revisjonen

	R 2010	B 2011	B 2012	2013	2014	2015
Utgifter	1 726	1 698	1 752	1 752	1 752	1 752
Inntekter	0	0	0	0	0	0
Netto	1 726	1 698	1 752	1 752	1 752	1 752

Rammendringer 2012 **Vedtatt redusert ramme**

-14 000

Kontroll og tilsyn

	R 2010	B 2011	B 2012	2013	2014	2015
Utgifter	456	443	457	457	457	457
Inntekter	0	0	0	0	0	0
Netto	456	443	457	457	457	457

Rammendringer 2012 **Vedtatt redusert ramme**

-5 000

Kirkelig fellesråd

	R 2010	B 2011	B 2012	2013	2014	2015
Utgifter	7 348	7 375	7 545	7 545	7 545	7 545
Inntekter	0	-64	0	0	0	0
Netto	7 348	7 311	7 545	7 545	7 545	7 545

Trossamfunn

	R 2010	B 2011	B 2012	2013	2014	2015
Utgifter	457	460	475	475	475	475
Inntekter	0	0	0	0	0	0
Netto	457	460	475	475	475	475

Svømmehallen

	R 2010	B 2011	B 2012	2013	2014	2015
Utgifter	2 750	2 200	0	0	0	0
Inntekter	0	0	0	0	0	0
Netto	2 750	2 200	0	0	0	0

Rammendringer 2012 Kompensasjon for tapte inntekter 2011 er ikke videreført -240 000
 Svømmehallen blir en del av idrettsavdelingen -1 960 000

Glåmdal Brann Iks

	R 2010	B 2011	B 2012	2013	2014	2015
Utgifter	12 860	13 407	14 009	14 241	14 241	14 241
Inntekter	-36	0	0	0	0	0
Netto	12 824	13 407	14 009	14 241	14 241	14 241

Rammendringer 2012 Økning i overføring etter avtale med Grue 1 067 000
Vedtatt redusert ramme 2012 -400 000

GIVAS

	R 2010	B 2011	B 2012	2013	2014	2015
Utgifter	3	0	0	0	0	0
Inntekter	-50	0	0	0	0	0
Netto	-47	0	0	0	0	0

Ungdomsråd

	R 2010	B 2011	B 2012	2013	2014	2015
Utgifter	51	98	100	100	100	100
Inntekter	-1	-2	-2	-2	-2	-2
Netto	50	96	98	98	98	98

Glåmdal PP-senter

	R 2010	B 2011	B 2012	2013	2014	2015
Utgifter	10 143	9 722	10 690	10 690	10 690	10 690
Inntekter	-8 001	-7 521	-8 419	-8 419	-8 419	-8 419
Netto	2 142	2 201	2 271	2 271	2 271	2 271

Rammendringer 2012 **Vedtatt redusert overføring fra Kongsvinger kommune -123 000**

Voksenopplæring

	R 2010	B 2011	B 2012	2013	2014	2015
Utgifter	8 579	5 661	7 583	7 583	7 583	7 583
Inntekter	-7 688	-4 721	-6 626	-6 626	-6 626	-6 626
Netto	891	940	957	957	957	957

Rammendringer 2012 **Vedtatt redusert ramme****-58 000**

Overføring til barnehagene

	R 2010	B 2011	B 2012	2013	2014	2015
Utgifter	30 340	37 033	51 179	51 179	51 179	51 179
Inntekter	-35 970	-25	0	0	0	0
Netto	-5 630	37 008	51 179	51 179	51 179	51 179

Rammendringer 2012	Helårsvirkning Puttara barnehage	6 600 000
	Avdeling Toppen er lagt ned	2 334 000
	Byparken barnehage er lagt ned	4 054 000
	Barn fra andre kommuner gis ikke barnehageplass	-3 226 000

Private skoler

	R 2010	B 2011	B 2012	2013	2014	2015
Utgifter	1 148	1 052	1 085	1 085	1 085	1 085
Inntekter	-37	0	0	0	0	0
Netto	1 111	1 052	1 085	1 085	1 085	1 085

Eldres råd

	R 2010	B 2011	B 2012	2013	2014	2015
Utgifter	89	66	68	68	68	68
Inntekter	-1	0	0	0	0	0
Netto	88	66	68	68	68	68

Funksjonshemmedes råd

	R 2010	B 2011	B 2012	2013	2014	2015
Utgifter	87	66	69	69	69	69
Inntekter	0	0	0	0	0	0
Netto	87	66	69	69	69	69

Overformynderiet

	R 2010	B 2011	B 2012	2013	2014	2015
Utgifter	334	397	406	406	406	406
Inntekter	-75	-162	-168	-168	-168	-168
Netto	259	235	238	238	238	238

Krisesenter

	R 2010	B 2011	B 2012	2013	2014	2015
Utgifter	3 960	1 636	1 688	1 688	1 688	1 688
Inntekter	-3 656	0	0	0	0	0
Netto	304	1 636	1 688	1 688	1 688	1 688

NKS S kyrud demenssenter

	R 2010	B 2011	B 2012	2013	2014	2015
Utgifter	23 544	21 800	22 651	22 651	22 651	22 651
Inntekter	-2 480	-2 385	-2 462	-2 462	-2 462	-2 462
Netto	21 064	19 415	20 189	20 189	20 189	20 189

Boligstiftelsen

	R 2010	B 2011	B 2012	2013	2014	2015
Utgifter	13 165	13 370	13 638	13 638	13 638	13 638
Inntekter	-14 083	-13 577	-13 837	-13 837	-13 837	-13 837
Netto	-918	-207	-199	-199	-199	-199

3. Økonomi 2012-2015

Årsbudsjett og økonomiplan setter rammene for kommunens virksomhet og er basert på perspektivnotat 2012-2015, politiske prioriteringer og vedtak som er fattet i forbindelse med tidligere budsjett og økonomiplaner, samt Regjeringens økonomiske opplegg for kommunesektoren fremlagt i statsbudsjettet.

Statlige rammevilkår

Hovedpunktene i kommuneopplegget for 2012 er:

- Kongsvinger får en nominell vekst på 4,7 % fra RNB 2011 beregnet til 33,852 mill. kroner.
- Justert for lønns- og prisvekst blir dette en reell vekst på 10 mill. kroner.
- Veksten skal bidra til å dekke befolkningsvekst og økte pensjonskostnader. Pensjonskostnadene alene har økt med ca 13,5 mill. kroner fra 2011 til 2012.
- For 2012 forventer staten økt innsats innenfor:
 - Samhandlingsreformen. Skal dekke medfinansiering samt utskrivningsklare pasienter
 - 1,5 t valgfag 8-trinn
 - Videreføre nominell makspris barnehager
 - Opptapping likebehandling barnehager
 - Mulig økt etterspørsel barnehageplasser pga omlegging av kontantstøtten
 - Øremerket tilskudd innen barnevern videreføres. Må sendes søknad.
 - Rentekompensasjon for skolebygg økes
- Investeringstilskudd til sykehjem/omsorgsboliger videreføres

- Øremerket tilskudd til dagaktivitet for demente, dog ikke lønnskostnader.
- Overføringer til psykisk utviklingshemmede svekkes pga nedjustert vektning av kriteriet

Kongsvinger kommune står i planperioden overfor store økonomiske utfordringer. I fremlagt budsjett for 2012 er det foreslått kutt på til sammen 17,4 mill. sammenlignet med 2011. Mange av enhetene har innmeldt behov for økte rammer, slik at utfordringene i driften er større enn det kuttene i realiteten tilsier. Hovedårsaken til de økonomiske utfordringene er blant annet at kommunens driftsnivå generelt har vært/er for høyt, samtidig med en vesentlig økning i pensjonskostnader som kommunene må dekke inn innenfor egne rammer.

Rådmannens budsjett er saldert med et netto driftsresultat på 0,8 %, noe som er lavere enn målet vedtatt i kommunens overordnede styringskort. Fremlagt budsjett forsøker likevel å videreføre de satsningsområder som er politisk fastsatt i henhold til vedtatt perspektivnotat juni 2011.

I forhold til investeringer foreslår rådmannen at man i hele perioden legger til grunn en investeringsramme på 25 -30 mill. for kommunens formålslån. Dett er et minimum for delvis å kunne opprettholde realverdien på kommunens formålsbygg, veier og sentrumsutvikling. For 2012 foreslås det i tillegg å foreta et ekstra låneopptak på 4,9 mill. til å gjennomføre ekstraordinære tiltak som følge av brannpålegg.

Følgende planforutsetninger ligger til grunn for rådmannens forslag til økonomiplan for 2012-2015:

- Økonomiplanen er fremstilt i nominell kroneverdi
- Estimert lånerente er lagt inn med 4 % . Kongsvinger kommune har inngått en 5-årig fastrenteavtale på 442 mill av formåls lånene til en rente på 3,93 %.
- Eiendomsskatten er økt med 7 mill. med virkning fra 2014 som følge av indeksregulering av eiendomsskattegrunnlaget. Omtaksering av eiendomsmassen må foretas i 2013, og er kostnadsberegnet til 3 mill. Det er foreslått en ytterligere økning på 9 mill. for å dekke økte kostnader i forbindelse med utbygging av kulturkvartalet.
- Det er forutsatt at staten fullt ut dekker den årlige lønns- og prisvekst i hele planperioden
- Det er lagt til grunn en investeringsramme for kulturkvartalet på 318 mill. Av dette er låneoptak 179 mill. Kulturkvartalet er lagt inn med driftsmessig virkning fra 2015
- Det er lagt til grunn at barn og unge skal betale bane- og lokalleie.
(Kommunestyret vedtok at gratisprinsippet for bane- og lokalleie for barn- og unge skal videreføres)
- Det er i hele planperioden lagt til grunn at kommunen skal ha en årlig reell nettoinnflytting på 50 personer. Det er budsjettetert med forventet økning i rammetilskuddet på 1,5 mill pr. år.
(Kommunestyret vedtok at det skal legges til grunn en årlig nettoinnflytting på 100 personer)
- Kommunens pensjonsutgifter vil øke med 13,7 mill i 2012. Dette er utgifter kommunen hovedsakelig må dekke innenfor tildelte rammebevilgninger.
- Det er forutsatt at staten dekker deler av fremtidig økning i pensjonskostnader. I planperioden er det lagt inn en økning på 4 mill pr. år som forventes å bli kommunens egenandel av økningen.
- Utgiftene til overføring til private barnehager vil øke i 2012, selv ved hensyntaken til at midlertidige opprettede kommunale avdelinger er blitt nedlagt.
- Opprettelse av en ny idrettsavdeling vil øke kommunens driftsutgifter med anslagsvis 0,98 mill.
(Kommunestyret vedtok at rammen for ny idrettsavdeling reduseres med 0,5 mill.)
- Driftsrammen til Glåmdal brannvesen IKS er foreslått økt med 1,067 mill kroner.
(Kommunestyrets vedtok at rammen for GBI reduseres med 0,4 mill for 2012.)
- Det er behov for å øve bevilgningen til spes.ped for fosterbarn. Det er avsatt 1 mill. til formålet i 2012.
(Kommunestyret vedtok at økte kostnader til spes.ped. fosterbarn skal dekkes innenfor rammen til Barn- og ungeenheten)

Totaltall for kommunens driftsbudsjett 2012-2015:

	B. 2011	2012	2013	2014	2015
Sum driftsinntekter	984 328	1 052 670	1 060 135	1 061 420	1 064 420
Sum driftsutgifter	947 100	1 016 657	1 015 399	1 008 929	1 001 836
Brutto driftsresultat	37 228	36 013	44 736	52 491	62 584
Resultat eksterne fin.trans.	-47 577	-49 766	-52 426	-56 336	-56 569
Netto driftsresultat	9 723	6 660	12 723	16 568	26 428
Avsetninger og bruk av avsetn.	-9 723	-6 660	-12 723	-16 568	-26 428
Regnskapsmessig mindreforbr.	0	0	0	0	0

Rådmannens kommentarer til driftsbudsjett 2012

Driftsresultat

Planlagt netto driftsresultat for 2012 utgjør 0,8 % av driftsinntektene. Netto driftsresultat er svakere enn styringskortets vedtatte mål på 1 %. Rådmannen er ikke tilfreds med å legge frem et slikt resultat, men som følge av de forholdsvis store kuttene kommunen må iverksette i 2012, anses det ikke forsvarlig å foreta ytterligere grep i inneværende år.

Et såpass lavt netto driftsresultat gjør at kommunen blir sårbar ved at det ikke finnes reserver som kan dekke eventuelle uforutsette hendelser. Rådmannen påpeker derfor viktigheten av at enhetene kvalitetssikrer sin periodisering av budsjettet, slik at de til enhver tid er sikre på at de kan overholde sin rammetildeling.

Kongsvinger kommunes budsjett for 2012 og anslag for økonomiplanperioden fremkommer av hovedoversikten på side 60.

Salderingsbehov og økninger i budsjett 2012, korrigert i henhold til vedtak i kommunestyret

	Reduksjoner	Økning
Sum Administrasjon	2 147	1 687
Sum Samfunn	3 990	1 147
Sum Oppvekst	7 687	6 950
Sum Helse	1 577	2 660
Sum Finans	0	7 137
Sum reduksjoner og økning	15 401	19 581

Etter gjennomgang av organisasjonens drift, i samarbeid med tillitsvalgte og enhetsledere, kom det innspill til reduksjoner i drift som vist i tabellen. I budsjettprosessen har rådmannen

også fått mange innspill om økning i driftsutgifter. Noen økninger har rådmannen lagt inn i sitt forslag, men han har ikke sett mulighet for å imøtekomme alle.

Eiendomsskatt

Inntektene fra eiendomsskatten forventes å bli på ca 29,8 mill kr i 2012.

Type eiendom	Takstverdi	Red.faktor	Skattegrunnlag	Promillesats	Inntektsgrunnlag
Verker og bruk	504 252 005	1	504 252 005	7	3 529 764
Næring	1 634 370 000	0,5	817 185 000	7	5 720 295
Bolig- og fritidseiendommer	8 207 431 000	0,5	4 103 715 500	5	20 518 578
Tillegg takster 2012	20 000 000	1	20 000 000	5-7	120 000
Sum eiendomsskatt					29 888 637

Endring av reduksjonsfaktor for bolig- og fritidseiendommer kan kun skje som en del av en omtaksering. En slik omtaksering kan skje hvert 10. år. Kongsvinger kommune kan gjennomføre ny omtaksering til skatteåret 2014.

Hvis en legger til grunn at verdien av eiendommene har steget med 30 % fra 2004 til 2014, vil en omtaksering alene gi en økt inntekt på 7 mill. med dagens promillesats. Dette betinger imidlertid en omtaksering av dagens eiendommer som er kostnadsberegnet til 3 mill. Dette er det tatt høyde for i driftsbudsjettet for 2013.

Kongsvinger kommune har et vesentlig potensial til økt inntektsgrunnlag, uten å røre ved dagens promillesats på 5 0/00. Ved å

fjerne reduksjon i skattegrunnlaget for bolig- og fritidseiendommer, vil kommunen kunne øke sitt inntektsgrunnlag på mer enn 20 mill.

Finans

Låneoversikt

	2012	2013	2014	2015
Formidlingslån	117 761	132 408	146 705	160 209
Avdrag	-5 353	-5 703	-6 496	-7 290
Nytt låneopptak	20 000	20 000	20 000	20 000
Saldo	132 408	146 705	160 209	172 919
Forretningsmessig gjeld	181 080	191 242	186 404	181 191
Avdrag	-4 838	-4 838	-5 213	-5 213
Nytt låneopptak	15 000			
Saldo	191 242	186 404	181 191	175 978
Formålgjeld	579 673	634 585	753 611	800 001
Avdrag	-22 088	-23 474	-25 610	-26 509
Nytt låneopptak	40 000	27 500	27 000	24 000
Kulturkvartalet	19 000	115 000	45 000	
Ishall	12 000			
Ny skolestruktur	6 000			159 000
Saldo	634 585	753 611	800 001	956 492
Formidlingslån	132 408	146 705	160 209	172 919
Forretningsmessig gjeld	191 242	186 404	181 191	175 978
Formålgjeld	634 585	753 611	800 001	956 492
Samlet gjeld	958 235	1 086 720	1 141 401	1 305 389

- Formidlingslån belaster ikke kommunens regnskap. Avdrag og utlån føres i investeringsregnskapet. Innbetalt avdrag utover det kommunen selv betaler i avdrag føres i et gjeldsavdragsfond. Fondet kan benyttes enten til videre utlån for å redusere nye låneopptak, eller til å foreta ekstra nedbetaling av eksisterende

lånemasse. Kommunen mottar mer i innbetalt rente enn egen rentebelastning på innlånet fra Husbanken.

- Forretningsmessig gjeld finansieres via eksterne (leie)inntekter.
- Formålgjeld finansieres via kommunens frie inntekter.

Som matrisen viser vil kommunen i planperioden øke sin lånegjeld fra 878.514 mill til 1.305 mill, en økning på 48,6 %. Hovedårsaken er investering i kulturkvartalet

og skolestruktur. Det er forutsatt en rente på 4 % i hele perioden. I og med at 442 mill av formålgjelden er bundet i en fastrente på 3,92 % til 2016, anser ikke rådmannen at det

er forbundet noen vesentlig risiko i forhold til fremtidige finanskostnader knyttet til gjeldsmassen.

kulturkvartal settes til 350 mill. kroner i økonomiplanperioden).

(Kommunestyret vedtok at maksimal investeringsramme for skole og

	PLASSERINGER			
	NOK	NORM	Faktisk plassering	Avvik
Kortsiktig likviditet				
Høyrentekonto	0			
Pengemarkedsfond	43 443	40 %	100 %	60 %
Langsiktig likviditet				
Pengemarkedsfond	0	0 %	0,00 %	0,00 %
Obligasjoner	0			
Aksjer	0			
Totalt	43 443			

Rådmannen har valgt å plassere all ledig likviditet i kortsiktige pengemarkedsfond. Det er stor usikkerhet i finansmarkedene, og det er konstatert at avkastningen i kortsiktige pengemarkedsfond for øyeblikket er lavere enn det kommunen får i innskuddsrente. For å redusere kommunens finansrisiko ytterligere

vil rådmannen inntil videre gå ut av kortsiktige pengemarkedsfond, og plassere alt på høyrentekonto hos kommunens hovedbankforbindelse DNB.

Omdisponeringen er gjennomført i henhold til kommunens finansreglement pkt. 1.6.4.

3.1 Investeringer

Budsjettskjema 2B Investeringsbudsjett (hele tusen kr.)	Budsjett 2011	Budsjett 2012	Budsjett 2013	Budsjett 2014	Budsjett 2015
Til investering anleggsmidler	197 000	125 096	128 500	82 000	183 000
Fordelt slik:					
Inventar/utstyr	4 000	2 000	2 000	2 000	2 000
IKT	1 000	2 000	2 000	2 000	2 000
Kommunale bygg og eiendommer	9 000	6 000	6 000	5 000	5 000
Skoler		4 500			
Sæter		500			
Lekeapparater		1 000			
Ekstra bevilgning bygg		4 900			
Brannforebyggende tiltak		4 400			
Kabling skoler		500			
Ishall		12 000	0		
Kulturkvartal	169 000	24 000	100 000	55 000	0
Skolestruktur		6 000		0	159 000
Sæter gård		20 000	0	0	0
Sentrumsutvikling	4 000	20 179	8 500	8 000	5 000
Veger/Parkering	10 000	17 752	10 000	10 000	10 000
Vassdragsanlegg	0	2 000	0	0	0
Andre investeringer	0	8 265			
Scanning av arkiv		3 200			
Nytt kirkeorgel		4 000			
Geovekst		115			
NS INSTA-800 - renholdssystem		100			
3D-kinoteknikk		500			
Utvidelse av lyd og lydteknikk kino		250			
Kassasystemer og kiosk kino		100			

Rådmannens kommentarer til foreslåtte investeringsprosjekter i planperioden:

Inventar og utstyr

Budsjettet er ment å dekke opp investeringsbehovet totalt for kommunen. Budsjettrammen holdes konstant i hele planperioden.

IKT

Kommunen er bundet opp i ulike avtaler i forhold til programvarelisenser m.v. I tillegg er det behov for midler til å slutføre ulike påbegynte prosjekter fra tidligere år. Rammen er på bakgrunn av dette utvidet med 1 mill. fra 2011 og foreslås holdt konstant i hele planperioden.

Kommunale bygg og eiendommer

Det påbegynte arbeidet med rehabilitering/oppgradering av Brandval

skole fortsetter i 2012, samtidig med at det vil bli utført skadeforebyggende og brannforebyggende tiltak på en del av skolene. Investeringer i lekeapparater fortsetter t.o.m 2013.

På Sæter gård er det planlagt utbedring av korrosjonsskader på låvebruer, låve og hundestall.

Videreutvikling av politihøgskolen på Sæter

Kommunen og politihøgskolen ønsker å realisere 1. byggetrinn på et operativt treningssenter for politiet i låven. Byggetrinnet realiseres i løpet av 2012.

Tilleggsbevilgning bygg

Kongsvinger kommune har etter ettersyn av Glåmdal Interkommunale Brannvesen (GBI) blitt pålagt å gjennomføre enkelte

brannforebyggende tiltak på sine formålsbygg.

For å sikre forsvarlige løsninger i forhold til IKT, er kommunen dessuten pålagt å foreta omkabling i forhold til strømtilførsel på skolene.

Ishall

Det foreslås ikke å bygge en ny ishall, men heller foreta oppgradering av eksisterende hall.

Kulturkvartal

Utbygging av kulturkvartal har blitt forskjøvet. Budsjettet settes opp på nytt i 2012 og 2013 med tilnærmet samme estimerte årlige kostnader som er skissert i økonomiplanen 2011-2014.

Ny ungdomsskole

Det budsjetteres med et låneopptak på 165 mill. til oppgradering av dagens skolebygg.

Sentrumsutvikling

Sentrumsutvikling er omfangsrik, og det foreslås følgende prioriteringer for 2012:

Byparken

Byparken vil bli videreutviklet med hensyn til etablering av lekeplass, turstier og belysning. Byggestart i 2012.

Festningsavenyen

Planleggingskostnader for prosjektering av Festningsavenyen i 2012. Det er ikke avklart om dette blir et nasjonalt prosjekt, noe som er førende for prosjektets ambisjonsnivå.

Kongssenteret

Opparbeidelse av Elvepromenaden ved Kongssenteret. Under planlegging i 2011 med sikte på byggestart i 2012. Samarbeidsprosjekt mellom Kongsvinger kommune og Sector eiendom.

Markensvegen

I forbindelse med anleggsstart første del av Markedsplassen skal Kongsvinger kommune i samarbeid med utbygger opparbeide fortau og utbedre krysset Markensvegen - Storgata.

Glommengata/Haakon Mallings plass

Felles prosjekt med Hedmark fylkeskommune om opprustning av strekningen Glommengata fra Kongsvinger bru til Holtvegen. Prosjektet medfører oppgradering av kjørebane, fortau på hele strekningen samt oppgradering av Haakon Mallings plass. Anleggsstart våren 2012.

Strandpromenaden, Sæter

Strandpromenaden er opparbeidet til Erik Werenskiolds gate. Noe gjenstående arbeider som asfaltering, belysning tas i 2012.

Traséen skal opparbeides videre til Gråsand med grusdekke samt noe belysning i begynnelsen av strekningen i henhold til kommunestyrevedtak. Anleggsstart vår 2012.

Veger/Parkering

Følgende tiltak er prioritert i 2012:

Sykkelby

Videreføring av prosjektet som startet opp i 2010 som går fram til 2013. Kommunen mottar 1 mill årlig fra fylkeskommunen, mot at kommunen selv forplikter seg til å investere 0,5 mill årlig i prosjektperioden.

Trafikksikring

Kommunen har søkt fylket om trafikksikkerhetsmidler til etablering fortau i W. Faye Hansens veg. Resten dekkes over kommunale budsjettet. Det skal i tillegg gjennomføres fartsreducerende tiltak i boligområder og skoleveger.

Standardheving veg
Utbedre veikroppen og etablere asfaltdekke på veger som Vepsevegen, Skyrudvegen fram til Skyrud demenssenter og Rugdevegen.

Standardheving veg etter VA
Foreløpige prosjekter i 2012 er Solvegen og Lensmanns Jahnsens veg. Avhenger av Givas planer for utskifting av ledningsnett.

Trygve Stokkes veg
Som følge av ny Rv2 er det i 2011 igangsatt reguleringsplanarbeid med sikte på å forlenge Trygve Stokkes veg fra Marikollen skole til ny rundkjøring ved Rv2 ved Siva. I 2012 skal reguleringssaken ferdigstilles, byggeplaner utarbeides samt grunnerverv med sikte på anleggsstart i 2013. Samarbeidsprosjekt med GIVAS.

Bybuss
Kongsvinger kommune har fått 0,9 mill i BRA-midler i 2011 til universell utforming av bussholdeplasser. Anleggsstart i 2011 med slutføring i 2012.

P-automater

Alle P-automatene må oppgraderes som

følge av at alle nye bankkort nå vil være utstyrt med chip.

Vassdragsanlegg

Det er nødvendig med planlegging og oppgradering av dammen ved Bæreia da denne er i veldig dårlig stand. Dette er et pålegg fra Norges Vassdrags- og energiverk.

Andre investeringer

Scanning av arkiv

Overføring av byggesaks-, eiendoms- og landbruksarkivet til elektronisk plattform. Dette har også blitt budsjettert de to siste årene, men pga av kapasitet har det ikke blitt gjort. Målet er å få til dette i 2012.

Geovekst

Avslutning av et prosjekt som har pågått i flere år.

Nytt kirkeorgel

Kongsvinger kommune har vedtatt å støtte prosjektet med inntil 2/3 av totalkostnaden, begrenset oppad til 4. mill. kroner, jfr. KS- 17/11.

Oversikt over finansiering av investeringsbudsjettet:

Økonomiplan 2012-2015	Budsjett 2012	Budsjett 2013	Budsjett 2014	Budsjett 2015	Sum 2012-2015	
Investeringer med						
1 Investeringer i anleggsmidler	125 096	128 500	82 000	183 000	518 596	
2 Utlån og forskutteringer	20 000	20 000	20 000	20 000	80 000	Startlån
3 Kjøp av aksjer og andeler	300	310	320	330	1 260	EK-innsk KLP
4 Avdrag på utlån	6 000	6 000	6 000	6 000	24 000	Startlån
5 Avsetninger	5 000	3 000	4 000	3 500	15 500	Momskomp
6 <i>Finansieringsbehov</i>	156 396	157 810	112 320	212 830	639 356	
7 <i>Finansiert slik:</i>						
8 Bruk av lånemidler	129 574	74 980	61 900	203 000	469 454	
Nytt låneopptak	91 268	54 980	41 900	183 000	371 148	
Ubrukte lånemidler	18 306	0	0	0	18 306	
Startlån	20 000	20 000	20 000	20 000	80 000	
9 Inntekter fra salg av anleggsmidler	0	0	0	0	0	
10 Tilskudd til investeringer	9 205	1 000	16 500	0	26 705	
11 Mottatte avdrag utlån og refusjon	6 000	6 000	6 000	6 000	24 000	Startlån
12 Andre inntekter	0	0	13 600	0	13 600	Frigjørt EK Kongsvinger Park
13 <i>Sum eksternt finansiering</i>	144 779	81 980	98 000	209 000	533 759	
14 Overført fra driftsbudsjettet	3 000	9 440	0	0	12 440	
Momskomp enkelstående inv.	3 000	9 440	0	0	12 440	
15 Momskompensasjon lovpålagt	8 000	20 760	14 000	3 500	46 260	
16 Bruk av avsetninger	617	45 630	320	330	46 897	HEAS-midler
17 <i>Sum finansiering</i>	156 396	157 810	112 320	212 830	639 356	
18 <i>Udekket/udisponert</i>	0	0	0	0	0	

Fondsoversikt:

Fond	Saldo pr .16.11.2011
Disposisjonsfond	
Sum	43 212 274
Bundne driftsfond	
Sum	20 089 066
Ubundne investeringsfond	
Sum	74 192 913
Bundne investeringsfond	
Sum	2 409 304

Disposisjonsfond og ubundne investeringsfond kan fritt disponeres av kommunestyret, men det er viktig at midlene ikke omdisponeres før prosjektene er avsluttet. Disposisjonsfond kan disponeres både i drift og til investeringer, men investeringsfond kan bare benyttes til investeringer.

Bundne driftsfond og bundne investeringsfond kan kun benyttes til det formålet midlene er gitt til. Dette gjelder som oftest midler fra staten som er øremerket spesifikke prosjekter. Det kan også være midler fra andre kommuner, fylket eller fra private. Kommunestyret kan ikke omdisponere bundne fondsmidler.

Følgende forutsetninger er lagt til grunn for økonomiplan 2012-2015:

	2012	2013	2014	2015
Befolkning 01.01	17 436	17 486	17 536	17 586
Deflator	3,2 %	2012 kr	2012 kr	2012 kr
Lønnsvekst	4 %			
Prisvekst	1,7 %			
Renteutvikling, årlig gjennomsnitt	4 %	4 %	4 %	4 %
Låneopptak formidlingslån	20 000	20 000	20 000	20 000
Låneopptak forretningslån	15 000			
Låneopptak formålslån	40 000	27 500	27 000	24 000
Nytt kulturkvartal	19 000	115 000	45 000	
Ishall	12 000			
Ny skolestruktur	6 000			159 000

(Kommunestyret vedtok at maksimal investeringsramme for skole og kulturkvartal settes til 350 mill. kroner i økonomiplanperioden).

Hovedoversikt - Økonomiplan 2012-2015						
	R. 2010	B. 2011	B. 2012	2013	2014	2015
Driftsinntekter						
Brukerbetalinger	40 053	39 318	40 779	40 779	40 779	40 779
Andre salgs- og leieinntekter	82 460	81 300	91 406	91 681	93 156	93 156
Overføringer med krav til motytelse	151 871	100 889	105 287	109 477	99 287	99 287
Rammetilskudd	260 450	399 907	438 448	441 448	444 448	447 448
Andre statlige overføringer	66 836	20 508	20 685	20 685	20 685	20 685
Andre overføringer	5 998	8 298	2 639	2 639	2 639	2 639
Skatt på inntekt og formue	334 661	306 293	323 352	323 352	323 352	323 352
Eiendomsskatt	27 498	27 630	29 889	29 889	36 889	36 889
Andre direkte og indirekte skatter	199	185	185	185	185	185
Sum driftsinntekter	970 026	984 328	1 052 670	1 060 135	1 061 420	1 064 420
Driftsutgifter						
Lønnsutgifter	460 009	470 671	478 789	475 555	473 292	469 076
Sosiale utgifter	126 417	126 439	141 528	144 518	143 761	142 314
Kjøp av varer/tj som inngår i tj.prod.	152 365	139 197	146 588	150 388	146 538	146 108
Kjøp av tj. som erstatter tj.prod.	112 751	138 587	183 869	178 705	179 105	179 505
Overføringer	106 306	84 435	76 789	77 139	77 139	75 739
Avskrivninger	21 693	20 072	20 413	20 413	20 413	20 413
Fordelte utgifter	-30 992	-32 301	-31 319	-31 319	-31 319	-31 319
Sum driftsutgifter	948 549	947 100	1 016 657	1 015 399	1 008 929	1 001 836
Brutto driftsresultat	21 477	37 228	36 013	44 736	52 491	62 584
Finansinntekter						
Renteinntekter, utbytte og eieruttak	11 037	8 227	10 122	11 722	12 222	13 322
Mottatte avdrag på utlån	173	250	200	200	200	200
Sum eksterne finansinntekter	11 210	8 477	10 322	11 922	12 422	13 522
Finansutgifter						
Renteutg., prov. og andre fin.utg.	21 382	30 251	32 787	35 261	37 160	37 593
Avdragsutgifter	27 306	25 478	26 926	28 712	31 223	32 123
Utlån	438	325	375	375	375	375
Sum eksterne finansutgifter	49 126	56 054	60 088	64 348	68 758	70 091
Res. eksterne finanstransaksjoner	-37 916	-47 577	-49 766	-52 426	-56 336	-56 569
Motpost avskrivninger	21 693	20 072	20 413	20 413	20 413	20 413
Netto driftsresultat	5 253	9 723	6 660	12 723	16 568	26 428
Interne finanstransaksjoner						
Bruk av tidl. års regnsk.m. mindreforbr.	32 632	5 374	0	0	0	0
Bruk av disposisjonsfond	7 511	76	7 600	0	0	0
Bruk av bundne fond	8 852	1 254	1 094	1 094	1 094	1 094
Sum bruk av avsetninger	48 995	6 704	8 694	1 094	1 094	1 094
Overført til investeringsregnskapet	2 005	1 266	3 030	9 470	30	30
Avsetninger til disposisjonsfond	39 755	11 636	1 147	1 147	1 147	1 147
Avsetn. årets mindreforbruk	5 374	0	10 477	2 500	15 785	25 645
Avsetninger til bundne fond	7 114	3 525	700	700	700	700
Sum avsetninger	54 248	16 427	15 354	13 817	17 662	27 522
Regnskapsmessig mer/mindreforbruk	0	0	0	0	0	0

VEDLEGG TIL ØKONOMIPLAN 2012-2015:

Grunnlagsdata for virksomhetsområdene

1. Virksomhetsområde samfunn

1.1 Tekniske tjenester

	2006	2007	2008	2009	2010
Europa- og riksveger, lengde i kilometer					83
Fylkesvei, lengde i kilometer					211
Kommunale veier og gater - antall kilometer	173	173	173	178	178
Private veier i kilometer	370	374	374	373	376
Private veier i kilometer som det ytes kommunele tilskudd	0	0	15	14	14
Kommunale gang- og sykkelveier i km.	51	51	52	53	54
Kommunale veier og gater med fartsgrense 40 km/t eller lavere	32	32	32	33	52
Antall kilometer kommunale veier og gater med fast dekke	45	46	50	50	77
Antall lyspunkter langs kommunale veier og gater	1 759	1 764	1 800	1 780	1 780
Antall lyspunkter langs riks- og fylkesveier som kommunen betaler for				234	234
Antall parkeringsplasser skiltet for handikappede	22	22	27	27	27
Antall utstedte parkeringstillatelser for handikappede	130	166	198	207	252
Antall mottatte byggesøknader		401	449	315	382
Arealplaner - antall vedtatt		6	9	7	3
Antall boenheter godkjent		178	94	168/47 (3)	83
Antall nyetablerte virksomheter	109	95	79	79	
Antall arbeidsplasser	8 814	8 948	8 390	(4)	

1.2 Kultur

	2006	2007	2008	2009	2010
Kino					
Antall kinoforestillinger	877	960	974	959	967
Antall forestillinger norske filmer	172	198	186	218	273
Antall kinosaler	1	1	1	1	1
Antall kinoseter	479	477	477	477	477
Totalt antall kinobesøk	45 337	36 721	45 950	50 764	40 823
Frivillige lag og foreninger					
Frivillige lag og foreninger som mottar tilskudd		6			8
Bibliotek					
Utlån alle medier	43 841	42 813	40 568	68 151	66 300
Tilvekst alle medier	2 362	1 747	1 359	2 825	2 574
Besøk i folkebibliotek	39 326	48 278	42 730	129 253	112 521
Bokbestand i bibliotek	62 494	59 420	61 423	61 893	62 417
Barnebøker	17 816	17 267	16 861	17 196	17 609
Voksenbøker	44 678	42 153	44 562	44 697	44 808
Bokutlån barnelitteratur	15 639	14 636	14 423	22 825	20 430
Bokutlån voksenlitteratur	22 154	21 514	18 833	31 828	30 672
Bokutlån, skjønnlitteratur voksne	11 504	11 671	10 914	14 753	13 757
Totalt bokutlån	37 793	36 150	33 256	54 653	51 102
Utlån andre medier bibliotek					
Utlån lydbøker	3 139	4 075	3 670	5 153	4 923
Utlån musikkinnspillinger	40	24	25	35	59
Utlån videoprogram	2 267	2 005	3 186	4 473	5 733
Totalt utlån andre medier	5 446	6 104	6 881	9 661	10 715
Musikk og kulturskole					
Antall elever i kommunens musikk- og kulturskole	264	246	212	264	271

1.3 Eiendomsdrift

	2006	2007	2008	2009	2010
Areal på eide administrasjonslokaler			6 215	1 235	6 932
Areal på eide førskolelokaler			4 452	3 431	3 431
Areal på eide skolelokaler			35 418	39 805	39 805
Areal på eide institusjonslokaler			15 977	11 348	11 348
Areal på eide kommunale idrettsbygg			4 962	2 530	2 530
Areal på eide kommunale kulturbygg			19 782	2 944	4 914
Samlet areal på formålsbyggene			89 287	72 746	74 088
Totalt antall kommunal disponerte boliger					
Utgifter til kommunal eiendomsforvaltning			44 014	46 693	55 884
Kommunalt eide boliger	0	36	42	18	149
Kommunalt innleide boliger	0	0	0	292	161
Privat eide boliger med kommunal disposisjonsrett	257	255	267	0	0
Antall utleide boliger pr. 31.12	243	285	307	310	305
Kommunal disponerte omsorgsboliger	101	120	120	120	120
Kommunalt eide omsorgsboliger	80	80	80	80	80

1.4 Sosialtjeneste og sysselsetting

	2006	2007	2008	2009	2010
Sosialhjelpsmottakere	573	539	530	592	649
Sosialhjelpsmottakere i alderen 18-66 år	562	533	526	586	641
Sosialhjelpsmottakere med forsørgerplikt for barn under 18 år	166	166	155	200	171
Gjennomsnittelig utbetaling pr. stønadsmåned	7 127	6 834	7 496	8 761	8 014
Gjennomsnittelig stønadslengde i mnd.	5	5	5	5	4
Gjennomsnittelig stønadslengde mottakere 18-24 år	5	4	4	5	4
Gjennomsnittelig stønadslengde mottakere 25-66 år	6	5	5	5	5
Gjennomsnittelig stønadslengde for mottakere med sosialhjelp som hovedinntektskilde	6	6	6	6	5
Sosialhjelpsmottakere med stønad i 6 mnd eller mer	244	186	188	194	197
Stønadssats pr. mnd. for enslige	4 270	4 270	4 270	5 105	5 197
Stønadssats pr. mnd. for ektepar/samboere	7 100	7 100	7 100	8 479	8 632
Stønadssats pr. mnd. for personer i bofelleskap	3 550	3 550	3 550	4 240	4 316
Tilleggssats pr. mnd. for ett barn i alderen 0-5 år	1 630	1 630	1 630	1 947	1 982
Tilleggssats pr. mnd. for ett barn i alderen 6-10 år	2 160	2 160	2 160	2 585	2 632
Tilleggssats pr. mnd. for ett barn i alderen 11-17 år	2 720	2 720	2 720	3 245	3 303
Åpningstid for sosialtjenesten, timer pr. uke		38	37	38	30
Antall mottakere av kvalifiseringsstønad					46

2. Virksomhetsområde oppvekst

2.1 Barnehage

	2006	2007	2008	2009	2010
0-åring	154	168	165	183	150
1-2 åringer	319	326	336	351	379
3-5 åringer	559	531	529	508	523
Totalt 0-5 år	1 032	1 025	1 030	1 042	1 052
Antall barnehager					
Kommunale	7	7	7	7	8
Private	5	4	4	4	4
Totalt	12	11	11	11	12
Barn med barnehageplass					
Kommunale	428	470	469	473	516
Private	290	281	309	299	308
Totalt	718	751	778	772	824
Herav:					
Barn med barnehageplass fra språklige og kulturelle minoriteter	64	55	54	66	93
Barn med barnehageplass ut fra alder					
0-åring	6	14	20	12	8
1-2 åringer	187	232	248	270	304
3-5 åringer	525	505	510	490	512
Totalt 1-5 år	718	751	778	772	824
Oppholdstid, barn 1-5 år					
17-24 timer i barnehagen pr uke	30	20	14	15	20
25-32 timer i barnehagen pr uke	121	122	96	86	107
33-40 timer i barnehagen pr. uke	87	76	62	51	46
41 timer eller mer i barnehagen pr uke	471	517	583	607	643
Totalt	709	735	755	759	816

2.2 Barnevern

	2006	2007	2008	2009	2010
Antall innbyggere 0-17 år					
Barn med undersøkelse eller tiltak	176	225	254	298	321
Undersøkelser i alt	79	131	162	218	141
Undersøkelser avsluttet	58	97	79	183	124
Undersøkelser som førte til tiltak	12	32	23	113	59
Barn med tiltak i løpet av året	78	129	154	197	254
Barn med bare hjelpetiltak i løpet av året	58	98	121	160	214
Barn med omsorgstiltak i løpet av året	20	31	33	37	40
Barn med tiltak i opprinnelig familie (funksjon 251)	43	68	91	135	176
Barn med tiltak utenfor opprinnelig familie (funksjon 252)	35	61	63	62	78
Barn med tiltak pr. 31.12	64	99	132	163	196
Barn med hjelpetiltak pr. 31.12	47	74	100	135	159
Barn med omsorgstiltak pr. 31.12	17	25	32	28	37
Sum stillinger i alt	11	10,3	16,6	15,1	16
Stillinger med fagutdanning	9	8,8	14	12,5	13
Undersøkelser med behandlingstid over tre måneder	14	39	28	119	26
Barn med tiltak pr. 31.12 med utarbeidet plan		4	20	27	98

2.3 Skole

	2006	2007	2008	2009	2010
Antall kommunale grunnskoler	8	8	8	8	8
Antall private grunnskoler	0	1	1	1	1
Elever pr årstrinn- kommunal skole					
Antall elever 1 årstrinn	210	208	162	198	157
Antall elever 2 årstrinn	205	206	207	163	202
Antall elever 3. årstrinn	186	201	200	207	167
Antall elever 4. årstrinn	206	175	198	208	211
Antall elever 5. årstrinn	199	203	183	201	205
Antall elever 6. årstrinn	225	193	197	186	207
Antall elever 7. årstrinn	203	219	203	196	189
Antall elever 8. årstrinn	226	208	222	212	209
Antall elever 9. årstrinn	214	229	208	225	213
Antall elever 10. årstrinn	220	219	226	207	222
Totalt antall elever	2 094	2 061	2 006	2 003	1 982
Elever pr. skoletrinn - kommunale skoler og private skoler					
Småtrinnet (1-4 årstrinn)			790	796	763
Mellomtrinnet (4-7 årstrinn)			620	616	631
Ungdomstrinnet (8-10 årstrinn)			656	644	644
Antall innbyggere 6-15 år					
Diverse					
Antall elever med spesialundervisning			180	164	165
Antall elever med særskilt norskopplæring	122	106	92	57	79
Antall elever med morsmålsopplæring	88	67	53	29	36
Antall elever som får skoleskys					537
Årsverk ledere og lærere					
Årsverk administrative og pedagogiske lederoppgaver					
Årsverk undervisning utført av undervisningspersonale					
Undervisningsårsverk til andre oppgaver					
Lærertimer					
Lærertimer totalt, barnetrinn	76 135	69 305	69 170	69 436	70 844
Lærertimer totalt, ungdomstrinn	34 636	37 349	35 567	36 231	36 306
Elevtimer					
Elevtimer, barnetrinn	1 018 622	997 643	992 658	1 004 799	990 803
Elevtimer, ungdomstrinn	564 300	569 680	560 880	551 730	551 767
Andre opplysninger					
Antall datamaskiner	677	592	684	639	690
Antall elever som avsluttet grunnskolen	213	222	218	230	210
Antall elever registrert i videregående opplæring samme høst som de avsluttet grunnskolen	208	221	211	226	206
Gjennomsnittelige grunnskolepoeng		38,3	36,56	36,91	37,72

2.4 Skolefritidsordning

	2006	2007	2008	2009	2010
Antall innbyggere 6-9 år		814	785	797	758
Antall elever i kommunal SFO	315	344	316	309	326
Antall elever i kommunal SFO 6-9 år	309	340	312	306	324
Antall elever i kommunal SFO med 100 % plass	130	286	198	168	189
Årsverk SFO					16,9
Korrigerte brutto dr. utg SFO		5 924	6 183	6 101	6 748
Netto dr. utg. SFO		1 361	1 865	1 785	1 944
Inntekter fra foreldrebetaling SFO		4 630	4 356	4 308	4 807
Kommunens egenfinansiering SFO		1 293	1 827	1 793	1 941

3. Virksomhetsområde helse- og omsorg

3.1 Kommnehelse

	2006	2007	2008	2009	2010
Førstegangs hjemmebesøk til nyfødte	163	160	160	190	150
Spedbarn som har fullført helseundersøkelse innen utgangen av 8. leveuke	162	165	150	190	162
Barn med fullført helseundersøkelse ved 2-3 års alder	160	160	170	170	160
Åpningstid ved helsestasjon for ungdom. Timer pr. uke	4	4	4	4	4
Årsverk av ergoterapeuter totalt (khelse + plo)	4	4	4	4	3
Antall fødte i løpet av året	150	170	168	181	155
Antall innbyggere 0-20 år	4 178	4 188	4 174	4 222	4 222
Antall fastlegeavtaler	14	14	14	14	14
Antall sykehjemsbeboere					
Legeårsverk pr. 10 000 innbyggere	37	37	37	37	37
Fysioterapeuter pr. 10 000 innbyggere	9	9	20	20	20

3.2 Pleie- og omsorg

	2007	2008	2009	2010
Hjemmetjenester				
Mottakere av hjemmetjenester 0-66 år	275	293	313	305
Mottakere av hjemmetjenester 67-79 år	155	152	150	143
Mottakere av hjemmetjenester 80+	268	269	277	269
Totalt antall mottakere av hjemmetjenester	698	714	740	717
Mottakere av støttekontakt	181	150	153	153
Pleietrengende med pårørende som mottok omsorgslønn pr. 31.12	24	26	30	34
Hjemmeboende med høy timeinnsats	19	24	29	31
Mottakere av brukerstyrt personlig assistanse BPA	8	11	7	6
Mottakere av matbringning	15	21		
Mottakere av trygghetsalarm			58	
Omsorgsboliger i alt	101	120	120	120
Beboere i bolig m/heldøgns bemanning	27	36	61	61
Institusjon				
Kommunale sykehjemsplasser	132	132	137	124
Sykehjemsbeboere	160	157	145	144
Kommunale plasser i avlastningsinstitusjon i kommunen	7	7	7	11
Antall mottakere av avlastning	13	16	26	22
Beboere i institusjon under 67 år	5	5	6	6
Beboere i institusjon 67-79 år	31	31	30	27
Beboere i institusjon 80+	125	121	112	111
Totalt antall beboere i institusjon	161	157	148	144
Institusjonsbeboere på tidsbegrenset opphold	12	15	21	8
Institusjonsbeboere på langtidsopphold	149	142	127	136
Plasser i skjermet enhet for aldersdemente	52	50	51	58
Plasser avsatt til rehabilitering i institusjon	5	5	5	4
Plasser avsatt til tidsbegrenset opphold i institusjon	13	11	16	13
Antall rom i institusjon	158	156	161	148
Antall enerom i institusjon	156	152	157	144
PLO-institusjoner - andel enerom	97,5	92,9	95,2	94,7
Brukertilpasset enerom med bad/wc	148	144	157	144
Årsverk av leger i institusjon	1	0,99	0,99	0,99
Årsverk av fysioterapeuter i institusjon	0,25	0,56	0,56	0,56
Utviklingshemmede				
Antall 0-18 år	22	16	23	12
Antall 18 +	60	73	69	67

4. Administrasjon

Nøkkeltall - administrasjon 2010					
	Kongsv.	Gruppe 7	Gj. snt. Hedm.	Landet u/Oslo	Landet m/Oslo
Brutto driftsutgifter, adm., styring og fellesutgifter i % av brutto driftsutgifter	5,7 %	7,0 %	6,7 %	6,3 %	6,0 %
Netto driftsutgifter, adm., styring, fellesutgifter i % av totale netto driftsutgifter	8,0 %	9,7 %	8,6 %	8,5 %	8,0 %
Lønn adm., styring, fellesutgifter i % av totale lønnsutgifter	6,2 %	7,6 %	7,3 %	7,3 %	6,9 %
Lønn adm., styring i % av totale lønnsutgifter	7,2 %	7,6 %	7,3 %	7,3 %	7,5 %
Brutto driftsutgifter pr. innbygger i kroner, adm., styring og fellesutgifter	3 247	3 716	4 219	3 814	3 672
Netto driftsutgifter pr. innbygger i kroner, adm., styring, fellesutgifter	2 859	3 266	3 440	3 258	3 121
Lønnsutgifter pr. innbygger i kroner, adm., styring og fellesutgifter	2 063	2 467	2 855	2 648	2 454
Brutto driftsutgifter til funksjon 120, administrasjon i kroner pr. innbygger	2 840	2 990	3 393	3 136	3 204

Kongsvinger

- Handlekraftig regionsenter i vekst