



Mål og budsjett 2010 Økonomiplan 2010-2013



Rådmannens forslag. 9 november 2010

1. RÅDMANNENS KOMMENTARER TIL BUDSJETT	5
2. MÅL OG BUDSJETT FOR ENHETENE 2010 - ØKONOMIPLAN 2010-2013	17
2.1 Virksomhetsområde SAMFUNN	17
2.1.1 Status og utfordringer.....	17
2.1.2 Styringskort	23
2.1.3 Nøkkeltall.....	24
2.1.4 Budsjett 2010 – økonomiplan 2010-2013	24
2.2 Virksomhetsområde OPPVEKST	26
2.1.1 Status og utfordringer.....	26
2.1.4 Styringskort	27
2.1.5 Nøkkeltall.....	28
2.1.4 Budsjett 2010 – økonomiplan 2010-2013	29
2.3 Virksomhetsområde HELSE	31
2.1.1 Status og utfordringer.....	31
2.1.2 Styringskort for virksomhetsområde HELSE	32
2.1.3 Nøkkeltall.....	33
2.1.4 Budsjett 2010 – økonomiplan 2010-2013	34
2.4 Andre.....	35
2.4.1 Administrasjon/støttefunksjoner.....	35
2.4.2 Overføringer til andre.....	36
3. INVESTERINGER	38
4. BUDSJETT 2010 – ØKONOMIPLAN 2010-2013	41
Hovedoversikt driftsbudsjett 2010 – økonomiplan 2010-2013	45

1. RÅDMANNENS KOMMENTARER TIL BUDSJETT

Rådmannens kommentarer til budsjett 2010 – økonomiplan 2010-2013

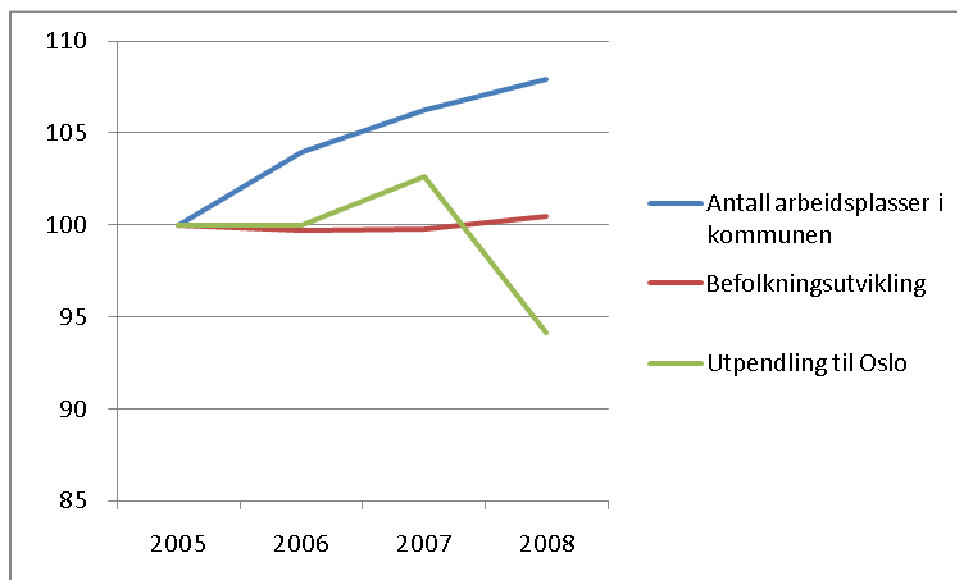
Tilbakeblikk

Kongsvingersamfunnet - befolkningsvekst i stampe tross økt antall arbeidsplasser

Nedenfor vises utviklingen på 3 sentrale samfunnsindikatorer for Kongsvinger:

- Befolkningsvekst – sier noe om attraktivitet og demografi

- Arbeidsplasser – sier noen om verdiskaping og vekstkraft i kommunens næringsliv
- Utpendling til Oslo – sier noe om integrasjon i hovedstadsregionen



Tabellen viser:

- Kongsvinger har fra 2005 til 2008 hatt en svak befolkningsvekst fra 17.279 til 17.361 dvs. vel 80 personer. På grunn av årlige fødselsunderskudd kommer hele veksten ved at flere flytter til kommunen, enn ut fra kommunen
- Arbeidsplassveksten i kommunen har vært betydelig – fra vel 8.000 til nesten 8.700. Dessverre må vi konstatere at det er kommet en sterk korreksjon på grunn av finanskrisa det siste året.
- Det er også interessant at antall personer som pendler til Oslo er redusert med om lag 50 – fra 790 til 740. Hovedgrunnen til dette er at antall sysselsatte i kommunen er redusert betydelig de siste årene

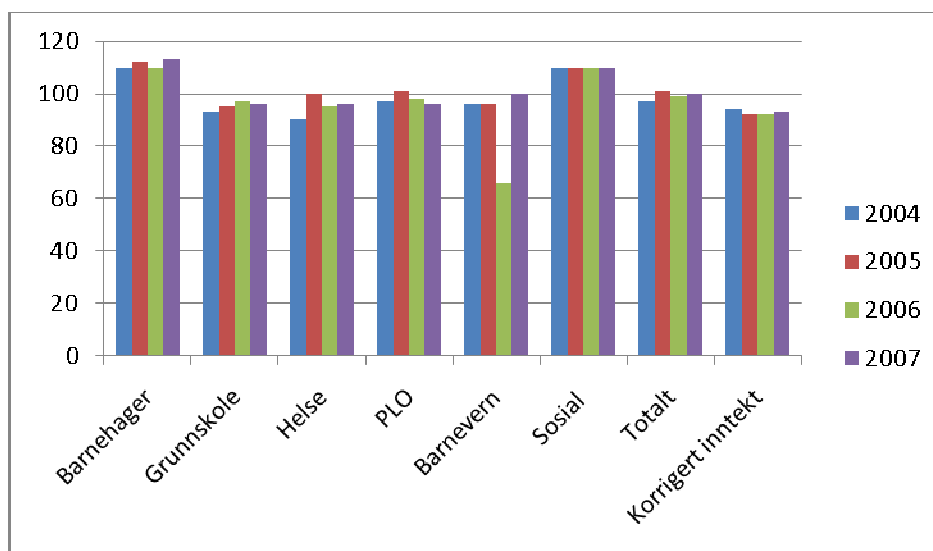
Aller størst undring knytter det seg til at Kongsvinger ikke har klart å få tak i mer av befolkningsveksten som en sentral by på Østlandet, når vi ser dette i sammenheng med årlig vekst i folketallet på landsnivå på 1 %, og også en betydelig vekst i arbeidsplassene i egen kommune.

Nettopp av denne grunn har befolkningsvekst blitt en hovedmålsetting og hovedutfordring i den

nylig vedtatte kommuneplanen. Et utvidet regionalt perspektiv, utvikling av en attraktiv by, og gode og forutsigbare velferdstjenester skal snu denne utviklingen.

Det har vært en hovedoppgave i arbeidet med denne økonomiplanen at den konkrete oppfølgingen, prioriteringen og tiltakene er i samsvar med kommuneplanens overordnede mål.

Velferdstjenestene – effektiv produksjon med nivå helt på høyde med landet for øvrig



Årlig utarbeides sammenlignende produksjonsstatistikk for tjenesteproduksjonen i norske kommuner i form at produksjonsindekser (Indeks vil si at gjennomsnittet for norske kommuner settes til 100).

Grafen over viser utviklingen i disse indeksene for de viktigste tjenester i Kongsvinger for årene 2004-2007, samt utgiftskorrigerte inntekter. Oversikten viser først og fremst stabilitet i tjenesteproduksjonen – både fra år til år, og mellom de ulike tjenesteområdene:

- Kongsvinger har bedre/flere tjenester innenfor barnehager og sosialtjenestene enn kommuner flest

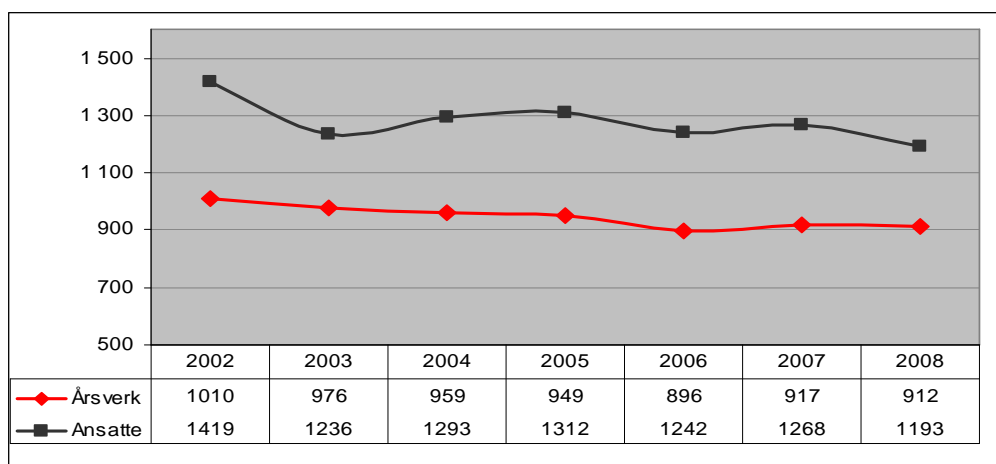
- Tjenestenivået innenfor skole, helse og pleie/omsorg ligger på 96-97 % av landsgjennomsnittet.
- Totalt var tjenesteproduksjonsindeksen for Kongsvinger i 2007 på akkurat 100 dvs. helt på landsgjennomsnittet.
- Denne tjenesteproduksjonen klarte Kongsvinger å oppnå med bare 93,1 % av gjennomsnittskommunens inntekter

Analysen gir grunnlag for 2 konklusjoner:

1. Kongsvinger har en god tjenesteproduksjon i forhold til sitt inntektsnivå
2. Kongsvinger har klart omstillingen som ROBEK-kommune

og tilpasset sin aktivitet til bærekraftige rammer – uten at det har gått utover tjenesteproduksjon til innbyggerne. Sammenlignet med andre kommuner var tjenesteproduksjonen høyere i 2007 enn i 2004

Organisasjonen – færre årsverk og enda færre ansatte

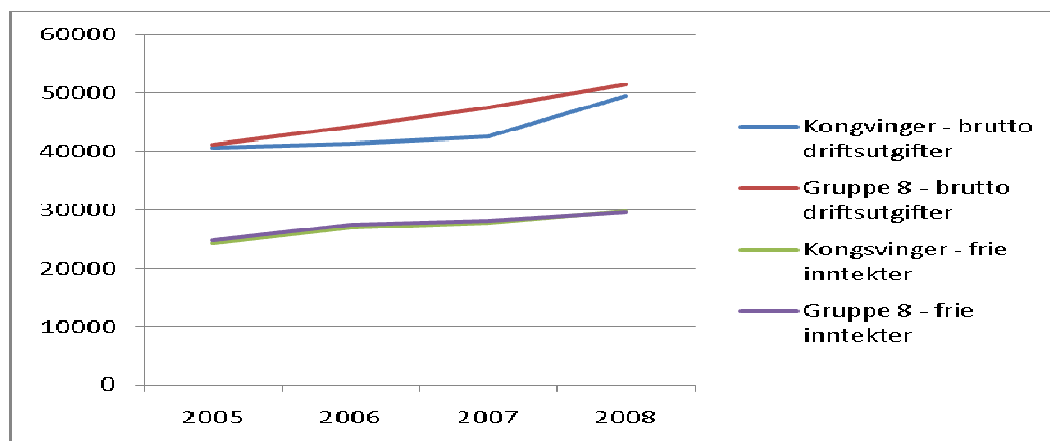


Den grafiske framstillingen viser utviklingen av antall årsverk og antall ansatte i Kongsvinger kommune helt fra 2002 til og med i fjor. Som vi ser er antall årsverk redusert med nesten 100 årsverk – korrigert for etableringen av GIVAS og GiB - ca 60 årsverk. Antall

ansatte er i samme periode redusert med 230.

Dette er et direkte uttrykk for den økonomiske omstilling som kommunen har vært gjennom i samme periode hvor nedbemanning har vært sentralt for å få ned utgiftsnivået.

Lavere utgiftsvekst – i en periode med betydelig inntektsvekst - har ført Kongsvinger ut av ROBEK



Fra 2005 har Kongsvinger vært gjennom en relativt kraftig omstilling hvor bla 45 mill. kroner i akkumulert underskudd er nedbetalt.

Grafen på siden foran viser hvordan Kongsvinger har klart dette:

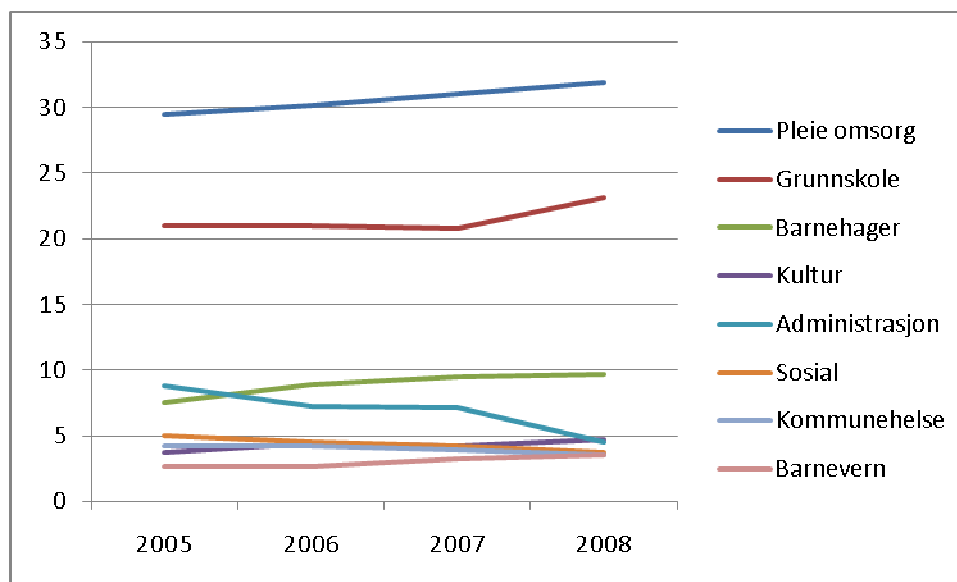
- Kongsvinger har hatt akkurat samme utvikling i frie inntekter (skatt og statlige rammeoverføring) som de øvrige kommuner i kommune-gruppe 8.
- Kongsvinger har hatt en lavere utgiftsvekst enn sammen-

ligningskommunene i årene 2006-2008.

- Denne systematisk lavere utgiftsvekst har gitt rom både for å nedbetale akkumulert underskudd og gjenskape balanse i kommuneøkonomien

Hvordan prioriteres pengene?

Den siste grafen som vises i dette innledende tilbakeblikket, er hvordan veksten i de ulike tjenesteområdene har vært de siste 4 årene målt som brutto driftsutgifter:



- Pleie og omsorg tar den største delen av "kaka". I 2005 gikk 29,5 % av budsjettet til disse tjenestene – i 2008 er andelen opp i 31,9. Antall eldre over 80 år har i samme periode økt fra 844 til 866
- Også grunnskolen har fått en større andel av budsjettet – en økning fra 21 % til 23,1 %. Antall grunnskoleelever har i samme periode gått ned fra 2 105 til 2 059
- Veksten i barnehagene er avtatt. Dette kan trolig også sees i sammenheng med at antall barn i barnehagealder har gått ned fra 909 til 865 i samme periode
- Andelen av budsjettet som går til sosial, kultur og barnevern har bare mindre endringer.
- Administrasjonskostnadene er nesten halvert fra 8,8 % til 4,5 %

Vendepunktet - fra ROBEK-kommune til by i Oslo-regionen

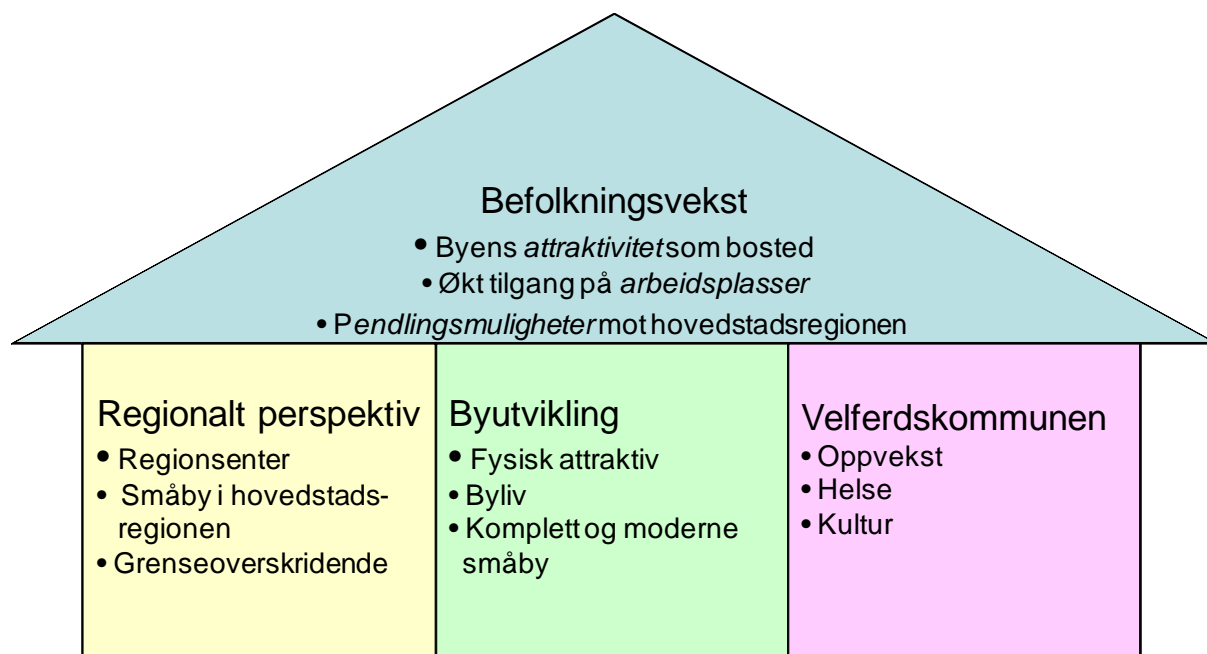
Kommuneplanen 2010-2021

Vedtaket av Kommuneplanen 2010-2021 faller i tid sammen med at kommunen slutfører arbeidet med å gjenvinne økonomisk balanse og kommer ut av ROBEK. Fra innadvendt blikk med sparing og omstilling, kan arbeidet nå i større grad rettes mot strategisk

posisjonering av Kongsvinger som en attraktiv og moderne by i Oslo-regionen.

Hovedmålene for Kongsvinger-samfunnets utvikling mot 2021 er oppsummert i 4 mål i den nylig vedtatte kommuneplanen:

- **Kongsvinger skal utvikles til å ha en *befolkningsvekst* lik landet for øvrig (1 %)**
- **Kongsvinger skal ha et *regionalt* perspektiv i utvikling av egen kommune**
- **Kongsvinger skal videreutvikle selve *byen*, med den unike muligheten for å *skape nye arbeidsplasser og økt attraktivitet***
- **Kongsvinger skal ha allment *gode og forutsigbare tjenester* på de viktigste områdene for folks velferd**



Gjennom prosessen med og vedtaket av kommuneplanen har Kongsvinger som kommune og samfunn fått et tydelig vegkart framover for hvordan det skal skapes ny vekst i kommunen:

- Kongsvinger skal posisjonere seg for å bli en attraktiv småby i Oslo-regionen
- Kongsvinger skal ta en aktiv rolle som regionsenter og utviklingsmotor i Kongsvingerregionen
- Kongsvinger skal være en katalysator i å videreutvikle

vekstkorridoren Gardermoen –
Kongsvinger – Karlstad

- Kongsvinger trenger et sterkere høgskole- og forskningsmiljø
- Kongsvinger by skal videreutvikles i en helhetlig strategi der ulike områder i byen har ulike funksjoner, men hvor sentrum Nord blir byens sentrumskerne
 - Byen skal framstå estetisk og fysisk attraktiv samt stimulere til byliv
 - Festningen/Øvrebyen og Glomma skal brukes aktivt i å gi byen identitet og særpreg

Noen av de viktigste tiltakene i denne økonomiplanen som skal bidra til realisering av kommuneplanens målsettinger, er at:

- Kongsvinger – og Kongsvingerregionen vil i løpet av 2009 få behandlet sin søknad om opptak som medlemmer i Samarbeidsalliansen Oslo-regionen.
- Arbeidet med byutviklingen fortsetter med opprustning av den fysiske delen av byen (Jernbanegata, Glommengata) og økt nivå på selve bydriften
- Arbeidet med å øke nyskapingen i næringslivet fortsetter gjennom videreføring av samarbeidet med Etablerertorget, og nye grep rundt Kongsvinger kompetanse og næringscenter AS.
- Unge utflyttere fra regionen skal få bedre kjennskap til hva Kongsvinger har å by på som

framtidig bosted for yngre familier gjennom videreføring av profileringsprosjektet og en dedikert stilling som innbyggerrekrutterer

- Gjennom statsbudsjettet for 2009 har Kongsvinger fått ekstra midler til omstilling og utvikling av næringslivet etter finanskrisen – et arbeid som skal gjennomføres i samarbeid med SIVA, fylkeskommunen og næringslivet sjøl
- Arbeidet med ny Rv 2 forutsettes startet opp fra Kongsvinger høsten 2010
- Strategiske samarbeid er etablert mellom kommunen, Øvrebyen og Festningen
- En total fornyelse av Rådhuskvartalet med hotell, regionalt kulturhus og nytt rådhus ligger klart for beslutning
- Flere betydelige private investeringer både i næringsbygg og boligbygg er under planlegging eller klar for iverksetting
- En mulighetsstudie for utvikling av vekstkorridoren Gardermoen-Kongsvinger-Karlstad skal gjennomføres

Mål og rammer 2010-2013

Statlige rammevilkår

Kommunenes rammevilkår fastsettes i hovedsak gjennom den årlige behandlingen av Kommuneproposisjonen på våren med nøyaktige bevilgninger i statsbudsjettet på høsten. Hovedpunktene i kommuneopplegget for 2010 er:

- Kommunesektoren får en reell vekst på 2,6 % fra 2009 til 2010. Veksten i de frie inntektene er på 1,9 %.
- Veksten skal dekke konsekvensene av endret demografi bla. en betydelig befolkningsvekst samt gjennomføring av statlig vedtatte reformer og standardendringer
- For 2010 forventer staten økt innsats innenfor:
 - Pleie/omsorg
 - Barnevernet
 - Forebyggende helse – samhandling

- En uketime ekstra undervisning på barnetrinnet
- Leksehjelp til unger på 1-4 trinn
- Nye avtaler for fysioterapi-tjenestene
- Frukt/grønt i skolene
- Opplæring minoritetsspråklige
- Helårsvirkning av tidlig innsats 1-3 trinn
- Helårsvirkning av økt fysisk aktivitet i skolen
- Det gjøres vesentlig svekkinger i refusjons-ordninger for ressurskrevende brukere ved at innslagspunktet økes og refusjonsraten reduseres fra 85 % til 80 %

Kongsvingers nominelle vekst i frie inntekter fra 2009 til 2010 er beregnet til 22,097 mill. kroner. Denne nominelle veksten reduseres til negativ reell vekst vist gjennom følgende regnestykke:

Nominell vekst fra 2009 til 2010	22 097
Deflator 3,1 % - prisjustering utgiftene	-18 092
Ulike innlemminger/korreksjoner i statsbudsjettet	-2 730
Omlegging ressurskrevende brukere	-1 500
Økt handlingsrom fra 2009 til 2010	-225

Den omtalte veksten i Kongsvingers økonomi i Regjeringens pressemelding om statsbudsjett på 4,1 % eller 23,435 mill. kroner er altså redusert til minus 225.000 kroner før saken når kommunestyrets bord.

Perspektivnotat – kommunestyrets føringer mot 2010-2013

I forbindelse med behandling av regnskap og årsmelding 2008, behandlet også kommunestyret i sitt møte i juni et perspektivnotat om føringer og prioriteringer for økonomiplanarbeidet 2010-2013. Med 23 mot 10 stemmer vedtok kommunestyret følgende prioriter-

inger for rådmannens utarbeidelse av økonomiplanen 2010-13:

- a) Styrking av ressursinnsatsen i skolen
- b) Regionalt kulturhus
- c) Helhetlig, forebyggende arbeid barn/unge
- d) Gjennomføring av samfunns-målsettingene i kommuneplanen

Mindretallet ville også at eldre skulle tas med i prioritering c).

Mål – styringskort 2010-2013

Kongsvinger jobber kontinuerlig med å få til en fungerende mål- og

resultatstyring av kommunens virksomhet. Systemet med balansert målstyring og styringskort videreføres og videreutvikles også i denne økonomiplanen.

Denne gangen kan kommunens overordnede mål hentes direkte fra vedtatt kommuneplan. Det samme gjelder styringskortet for virksomhetsområde Samfunn. Neste år vil

tilsvarende mål for virksomhetsområdene Oppvekst og Helse kunne hentes fra de to kommunedelsplaner som er under utarbeidelse for disse to områdene. *Gjennom dette vil styringskortenes funksjon endres – fra å fastsette mål til å operasjonalisere mål og rapportere resultater.*

Overordnet styringskort– mål og resultater 2010-2013

	Mål	Indikator	Resultatmål	
			Ambisjonsnivå	
			2010	2013
Samfunn	Befolkningsvekst	Befolkning 31.12	17.400	18.000
	Regionalt perspektiv	Arbeidspendling til Oslo Arbeidspendling inn fra nabokommunene	750 2000	850 2100
	Regionsenter - byutvikling	Omsetning i varehandelen pr. innbygger i kroner	75.000	90.000
Tjenester	Tjenesteproduksjon	Samla produksjonsindeks siste år	100	100
Organisasjon	Medarbeiderskap	Målt medarbeiderskap i organisasjonen	3,7	4,2
Økonomi	Økonomisk handlefrihet	Netto driftsresultat	1 %	2 %

Det overordnede styringskortet for 2010-2013 tar sikte på å operasjonalisere og rapportere resultater i forhold til kommuneplanens målsettinger om befolkningsvekst, integrasjon mot Oslo-regionen, arbeidsplassvekst i Kongsvinger og regionsenteret rolle.

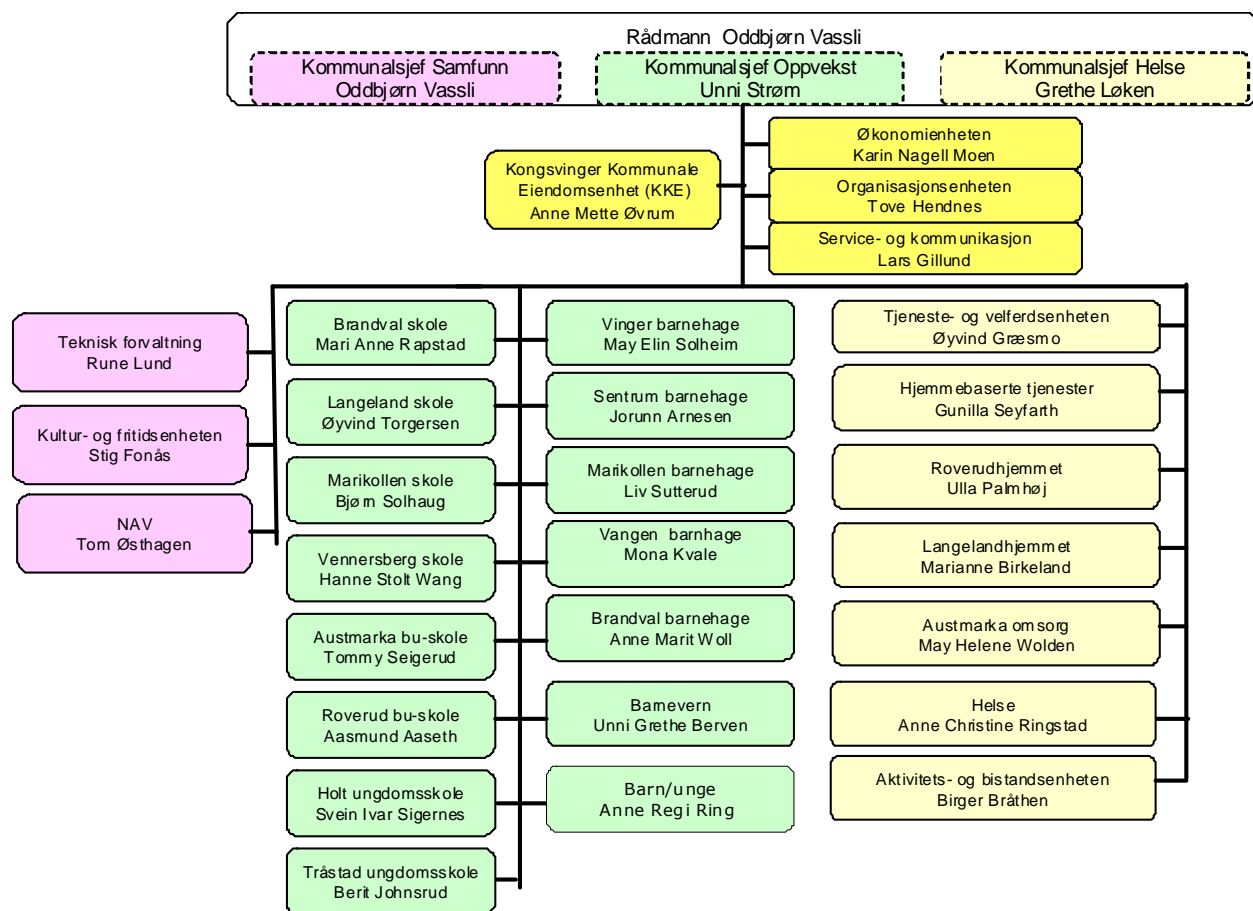
Tjenesteproduksjonen måles i forhold til årlig produksjonsindeks for kommunene utarbeidet av Det tekniske beregningsutvalget for kommunenes økonomi. Klarer vi å holde vårt resultat på indeks 100, er det en sterk indikator på at de kommunale tjenestene til innbyggerne i Kongsvinger stort sett er like gode som til innbyggere i landet

for øvrig – samtidig som vårt produktivitetsforsprang opprettholdes ved at vi klarer dette med bare ca 93 % av utgiftskorrigert inntektsnivå.

I forhold til organisasjonsutviklingen vil det framover være viktig å følge opp indikatorene i forhold til medarbeiderskapsmålingene som skal gjennomføres annethvert år.

Ambisjonen i forhold til økonomisk styring er å opprettholde en liten økonomisk handlefrihet nå som en er ute av ROBEK. Den langsiktige målsettingen bør være 2 %, mens en starter med 1 % - rundt 10 mill. kroner – i 2010.

Organisasjon



Organisasjonsendringer

Over vises den organisasjonsstruktur med ledere som vil gjelde for Kongsvinger kommune fra 1.1.2010.

Det er spesielt gledelig at lederstillingen i den nye barn/unge-enheten nå er bemannet slik at denne enheten kan komme opp og stå - og tre i funksjon med de ambisjoner som er satt for enheten.

Eneste strukturelle endring som er vedtatt, er at NAV flyttes over fra virksomhetsområde Helse til Samfunn fra 1.1.2010. Dette er begrunnet med at Helse i størst mulig skal få konsentrere seg om de forebyggende og behandlings-orienterte helsetjenestene - og at NAV sitt fokus i kommunal sammenheng skal være avklaring og tilbakeføring til arbeid. NAV er også i

viktig partner i arbeidet med omstilling i næringslivet.

Kommunestyret vil videre få til behandling utkast til ny samarbeids-avtale for den interkommunale PP-tjenesten. Avtalen vil gjøre virksomheten til et vertskommune-samarbeid med Kongsvinger som vertskommune. Det er naturlig å legge enheten til vårt Oppvekst-område.

Videre foreligger det forslag om å etablere et eget Økonomisenter sammen med Eidskog - også etter vertskommunemodellen. Dette vil føre til at rådmannen må se på en større restrukturering av de samlede administrative stab-/ støttefunksjonene

Økonomi 2010-2013

	R. 2008	B. 2009	B. 2010	2011	2012	2013
Sum driftsinntekter	901 857	883 976	903 781	903 781	903 781	903 781
Sum driftsutgifter	857 646	850 278	870 723	867 223	863 323	863 223
Brutto driftsresultat	44 211	33 698	33 058	36 558	40 458	40 558
Resultat eksterne fin.trans.	-49 765	-39 026	-42 595	-46 074	-49 779	-49 854
Netto driftsresultat	4 992	13 889	10 141	10 162	10 357	10 382

- Kommunens inntekter øker nominelt fra 883 mill. kroner i 2009 til 903 mill. i 2010 dvs. 2,2 %
- Driftsutgiftene økes også med 20,5 mill. kroner nominelt som utgjør 2,4 % dvs. mindre en deflatoren på 3,1 %
- Bruttoresultatet opprettholdes på 2009-nivå med 33 millioner kroner
- Fordi en venter en renteøkning så øker eksterne finanskostnader med 2,5 mill., noe som medfører at også netto driftsresultatet reduseres

Selv om det for hele perioden budsjetteres med en netto driftsresultat på 10 mill. kroner, er det stor usikkerhet knyttet til denne prognosen. Usikkerheten er vesentlig knyttet til 3 forhold:

- Veksten i norsk økonomi – og særlig veksten i de offentlige utgifter. I høst er det sendt ut signaler fra finansministeren om at i stedet for å øke velferden, må ambisjonen justeres til å opprettholde nåværende nivå. Rådmannen registrerer at veksten i de offentlige utgiftene de siste 6 år har økt med 40 %, slike tider kommer neppe tilbake.

- Utviklingen i renta er viktig. 1 % renteøkning betyr 4,7 mill. i merutgifter for Kongsvinger kommune. Økonomiplanen baserer seg på følgende renteantagelser: 2010: 3 %, 2011: 3,5 % og 4 % for resten av perioden
- Vår egen evne til å styre virksomheten innenfor tildelte budsjettammer. Her er for tiden utfordringen størst innenfor Helseområdet.

Virksomhetsrisiko

Avslutningsvis vil rådmannen løfte fram de hovedrisiki en ser i forhold til måloppnåelse, drift og økonomisk kontroll i 2010:

Mål	Risiko
Samfunns-utviklingen	<ul style="list-style-type: none"> • Rv 2 blir forsinket • Tapet av arbeidsplasser blir ikke erstattet • Uheldig profilering av kommunen og regionen

Tiltak:

Det er uhyre viktig for Kongsvinger at konkrete tiltak nå kommer i gang for å redusere reisetid og forbedre kommunikasjonene mot Oslo. Aktuelle tiltak er listet opp i kommuneplanens handlingsprogram. Ikke minst krever området samlet politisk oppmerksomhet og innsats – hele tiden, hver uke.

I forhold til arbeidsplasser så har en tatt et grep knyttet til

etableringstorget og Kongsvinger Kompetanse- og næringsssenter. En ny utfordring er etablering av samarbeidet med SIVA rundt ekstraordinær omstilling i industrien samt utvikling av KIFT-næringene.

Det har det siste året vært jobbet med en helhetlig og offensiv kommunikasjons- og profileringsstrategi for Kongsvinger. Men alle vet at denne type image-bygging er utrolig sårbar – enten ved at

kommunen selv trår feil eller at det skjer andre uheldige ting i

kommunesamfunnet.

Mål	Risiko
Tjenestene	<ul style="list-style-type: none"> • Omstilling – budsjettrammer i helse • Skoleresultater - skolebygg • Uheldig enkeltepisoder

Tiltak:

Det er betydelig risiko knyttet til den omstilling en er på vei inn i helse. Omlegging og effektivisering av tjenestene er krevende i forhold til de berørte brukerne – og lett objekter for kritikk både av ansattes fagorganisasjoner, brukerorganisasjoner og tilsynsmuligheter. Derfor jobbes det med god dokumentasjon og involvering av omstillingsarbeidet.

Kongsvinger har gått høgt på banen i forhold til skolen – vi skal oppnå bedre læringsresultater og vi skal ha tidligere og mer helhetlig intervensjon i forhold til unger med ekstra behov. Samtidig er det ikke til å stikke under en stol at det er mangler ved noen av skolebyggene

våre, og kanskje også den generelle ressursituasjonen. Alle de tiltak i skolen som er vedtatt sentralt er finansiert 100 % inn i skolens budsjetter for 2010. Den ekstra lokale satsingen på 1 mill. til forsterket undervisning i 1-3 trinn videreføres. 4 av 5 vedlikeholdsmillioner til kommunale formålsbygg er reservert til skolebyggene våre.

Med uheldige enkeltepisoder tenkes det først og fremst på slike som kan gå utover våre brukere. Men uheldige enkeltepisoder kan også gjelde avsløringen av manglende kvalitet i den kommunale tjenesteproduksjonen – selv om det så langt ikke har hatt uheldige konsekvenser.

Mål	Risiko
Organisasjonen	<ul style="list-style-type: none"> • Mangel på gode ledere • Konflikter i arbeidsmiljøet • Problemer med rekruttering til enkeltstillinger

Tiltak:

En så tydelig organisert kommune som Kongsvinger, krever hele tiden et stort, komplett og kompetent lederkorps som er villig til – hver på sin plass – å ta et totalansvar for økonomien, ansatte, tjenestene og brukerne. Dette er krevende stillinger og det gir betydelig slitasje ved å stå i rollene. Det er heller ikke kø av lederemner som vil inn, når det er ledighet. Det er iverksatt en egen intern lederskole for lederemner som i år har tatt opp sitt kull nr 2 med hele 30 deltakere. Ellers er en fleksibel lønnspolitikk nødvendig for å beholde og rekruttere ledere.

Eget lederutviklingsprogram er under gjennomføring.

I 2009 har en vært i hovedsak forskånet fra krevende konflikter i arbeidsmiljøet. En rekke enheter har gjennomført eller holder på med sin del av medarbeiderskapsprogrammet.

Kongsvinger kommune synes å ha god evne til å rekruttere til alle typer stillinger. Men vi står foran en generasjonsskifte b.la. på ingeniørsiden som kan bli krevende.

Mål	Risiko
Økonomi	<ul style="list-style-type: none"> • Manglende budsjettkontroll – evne til å styre etter budsjetttrammer • Renteutviklingen • Den generelle utviklingen i norsk økonomi

Tiltak:

Manglende budsjettkontroll har først og fremst vært en utfordring for Helseenhetene de siste årene. Selv om merforbruket kan forklares, så kan det ikke fortsette av hensyn både til totaløkonomien i kommunen, men også de øvrige enhetene. Omstilling Helse er nå i gang, og er rådmannen og kommunalsjefens viktigste prosess for å oppnå varige endringer på dette området.

I budsjettet for 2010 er det lagt til grunn en renteøkning opp til 3 % for

2010 med helårsvirkning. Med så store rentesvingninger som det har vært de 2 siste årene, er renteutviklingen alltid både en risiko (ved økning) og et potensiale (ved reduksjon).

Ellers er kommunene også avhengige av og sårbare for utviklingen i makroøkonomien. Gode tider avlaster de kommunale budsjettene og skaper merinntekter – dårlige tider virker motsatt

Sluttord

Økonomiplanen for 2010-2013 representerer en milepæl ved at Kongsvinger ved årsskiftet 2009/2010 vil være ute av ROBEK – og slipper i årene framover å dekke inn tidligere års underskudd.

Samtidig representer økonomiplanen et veiskille ved at den 4-årige økonomiplanen for første gang bygger på en langsiktig kommuneplan – og inneholder handlingsprogrammet for hvordan målene i kommuneplanen skal nås.

Planen framlegges i et år hvor Kongsvinger har markert seg gjennom blant annet Statens bymiljøpris, pris for WEB-satsing, en offensiv innbygger-rekrutteringskampanje og fremragende prestasjoner av byens fotballag. Kongsvinger legges merke til!

Det vil alltid være både gamle og nye utfordringer i kommunens tjenesteproduksjon, men rådmannen opplever at vi har et offensivt team av folkevalgte, ledere og medarbeidere som hver eneste dag sammen jobber med at vi skal bli stadig bedre, og hele tiden få mer ut av ressursene.

Parallelt med denne saken framlegges det også en sak om videreutvikling av Rådhuskvartalet. Klarer Kongsvingersamfunnet i fellesskap å løfte også dette prosjektet, tas enda et skritt i retning av at Kongsvinger raskt vil forsterke inntrykket av å være en attraktiv, moderne og spennende by i Osloregionen.

Kongsvinger 7. november 2009



Rådmann

2. MÅL OG BUDSJETT FOR ENHETENE 2010 - ØKONOMIPLAN 2010-2013

2.1 Virksomhetsområde SAMFUNN

2.1.1 Status og utfordringer

Kommuneplanen – strategien mot 2021

Første oktober 2009 vedtok kommunestyret enstemmig Kommuneplanen for Kongsvinger 2010-2021. Hovedvekten ved denne rulleringen var lagt på samfunnsdelen – hvordan kan Kongs-

vinger komme fra en stolt historie til en spennende framtid.

Hovedmålene for Kongsvinger-samfunnets utvikling mot 2021 er oppsummert i 4 hovedmålsettinger:

- **Kongsvinger skal utvikles til å ha en *befolkningsvekst* lik landet for øvrig (1 %)**
- **Kongsvinger skal ha et *regionalt* perspektiv i utvikling av egen kommune**
- **Kongsvinger skal videreutvikle selve *byen* som den unike muligheten for å skape nye arbeidsplasser og økt attraktivitet**
- **Kongsvinger skal ha allment *gode og forutsigbare tjenester* på de viktigste områdene for folks velferd**

Gjennom prosessen med og vedtaket av kommuneplanen har Kongsvinger som kommune og samfunn fått et tydelig vegkart framover for hvordan det igjen skal skapes ny vekst i kommunen:

- Kongsvinger skal posisjonere seg for å bli en attraktiv småby i Oslo-regionen
- Kongsvinger skal ta en aktiv rolle som regionsenter og utviklingsmotor i Kongsvingerregionen
- Kongsvinger skal være en katalysator i å videreutvikle vekstkorridoren Gardermoen – Kongsvinger – Karlstad
- Kongsvinger trenger et sterkere høgskole- og forskningsmiljø
- Kongsvinger by skal videreutvikles i en helhetlig strategi der ulike områder i byen har ulike

funksjoner, men hvor sentrum Nord blir byens sentrumskerne

- Byen skal framstå estetisk og fysisk attraktiv samt stimulere til byliv
- Festningen/Øvrebyen og Glomma skal brukes aktivt i å gi byen identitet og særpreg

Kommuneplanens handlingsprogram

Oppfølgingen av kommuneplanen er et kontinuerlig arbeid – både når det gjelder innsats, tiltak, prioritering og strategi/taktikk.

Handlingsprogrammet til kommuneplanen lages derfor ikke en gang for alle, men vurderes kontinuerlig i samband med den årlige økonomiplanprosessen. Oppfølgingen av handlingsplanen rapporteres hver 14 dag til administrativ/politisk samfunnsforum.

Sentrale tiltak i 2010 vil være:

Mål *)	Tiltak 2010	Merknad
Attraktiv småby i Oslo-regionen	<ul style="list-style-type: none"> Rv2 - oppstart og finansiering Rv 210 Regulering og finansiering 	Med tilhørende kommunal konsekvenser
Togforbindelse Oslo	<ul style="list-style-type: none"> Togforum Kongsvingerbanen Økt hastighet, kvalitet og hyppighet Utvikle stasjonsområdet 	Vesentlig politisk påvirkningsarbeid
Medlemskap Samarbeidsalliansen Osloregionen	<ul style="list-style-type: none"> Søke medlemskap 	Gjøres høsten 2009 samlet for alle kommunen i regionen- oppfølging 2010
Markedsføring/profilering	<ul style="list-style-type: none"> Innbyggerrekrutteringskampanjen 	
Regionalt samhandlingsprogram	<ul style="list-style-type: none"> Delta – få fram resultater 	
Rollen som regionsenter	<ul style="list-style-type: none"> Involvere nabokommunen i regionalt kulturhus 	
Vekst i nye næringer	<ul style="list-style-type: none"> Restarte Kongsvinger Kompetanse- og næringscenter (KKNS) KIFT-bedrifter Kulturbasert næringsutvikling i Øverbyen 	
Finnskogen	<ul style="list-style-type: none"> **) 	
Skandinavia-krysset	<ul style="list-style-type: none"> Mulighetsstudie Midtre Skandinavia (Gardermoen-Kongsvinger-Karlstad) 	
Interreg-prosjekter i vekstkorridoren		
Videreutvikle Høgskoletilbudet	<ul style="list-style-type: none"> Oppstart reguleringsplan Campus Kongsvinger 	
Politi høgskolen	<ul style="list-style-type: none"> Videreføre dialog – planlegge for videre utbygging 	
Forskningsmiljø		
Ny sentrumsjerne Sentrum Nord	<ul style="list-style-type: none"> Utvikle rådhuskvarartalet 	
Sentrum Syd	<ul style="list-style-type: none"> Utvikle Stasjonsområdet Oppgradere Jernbanegata og Glommengata 	

Mål *)	Tiltak 2010	Merknad
Utvikle øvrige bydeler	<ul style="list-style-type: none"> • Prioriterte arealplaner 2009 er: <ul style="list-style-type: none"> - Rådhuskvartalet - Solbakken - Marikollen - Eidemsgate 	
Samarbeidsarenaer byutvikling	<ul style="list-style-type: none"> • Byen vår og andre 	
Kvalitet fysisk byutvikling	<ul style="list-style-type: none"> • Fargeplan • Arkitekturråd • Norm for utemøblering 	
Kvalitet bydrift	<ul style="list-style-type: none"> • Plan med kvalitetsnivå • Økt ressursinnsats 	
Utvikle gode bygater og byrom	<ul style="list-style-type: none"> • Planlegge: <ul style="list-style-type: none"> • - Eidemsgate - Storgata - Brugata - Sykkkelbyen Kongsvinger 	
Urbanisering og fortetting	<ul style="list-style-type: none"> • Følge opp private utbyggingsprosjekt som: <ul style="list-style-type: none"> - Kongssenteret - Haugekvartalet - Markensplassen 	
Festningen og Øvrebyen	<ul style="list-style-type: none"> • Strategisk samarbeid Nasjonale festningsverk • Kulturfestning i Grenseland 	
Knytte sammen sentrum og Øvrebyen	<ul style="list-style-type: none"> • Festningsavenyen 	Forvaltningsplan Øvrebyen 2011
Glomma	<ul style="list-style-type: none"> • Forsette utbygging og oppgradering av Strandpromenaden 	
Oppvekstkommune	<ul style="list-style-type: none"> • Kommunedelplan Oppvekst 	
Helse	<ul style="list-style-type: none"> • Kommunedelplan Helse 	
Kultur	<ul style="list-style-type: none"> • Kongsvinger sportsanlegg • Følge opp: <ul style="list-style-type: none"> - Kulturmeldingen - Utarbeide melding for fysisk aktivitet - Regionalt kulturhus 	

*) Samtlige mål er hentet fra Kommuneplanen

**) Der ingen tiltak er satt for 2010, vil en komme tilbake med tiltak i senere år

Regionalt samhandlingsprogram

På slutten av 2008 vedtok alle kommunene i regionen å slutte seg til et felles samhandlingsprogram for årene 2009-2011 med målsettingen :

“Vi skal sammen skape en attraktiv region som har vekst i befolkning, kompetanse og verdiskaping”.

Innsatsområdene har vært:

- Samferdsel
- Kompetanse
- Næringsutvikling
- Attraktivitet

Programmet er finansiert med 30 kroner pr. innbygger fra kommunene med tilsvarende bidrag i penger eller innsats fra Hedmark fylkeskommune og NHO/7 sterke.

Energi- og klimaplanen

Kommunestyret vedtok i juni i år den første Energi- og klimaplanen for Kongsvinger. Innenfor stasjonær oppvarming er det en målsetting å redusere forbruket med 10 % innen 2020 sammenlignet med nivået i 2006. Fokus i 2010 vil være de kommunale byggene ved gjennomføring av ENØK-tiltak. Ellers er 30 % reduksjon av klimagassutslippene i forhold til 1990, innen 2020, en sentral målsetting. Dette er blant annet forsøkt ivarettatt gjennom arealdelen i kommuneplanen, hvor konsentrert utbygging skal gi mindre behov for transport. I forbindelse med kommuneplanen har kommunestyret vedtatt tilknytningsplikt for fjernvarme i konsesjonsområdene i sentrum. Energi- og klimaplanens handlingsdel må følges opp med ytterligere konkretisering av tiltak og ansvar.

Kulturmelding

Arbeidet med en egen Kulturmelding ble iverksatt våren 2009. Planen har vært ute til høring og debatt og

endelig forslag til Kulturmelding kommer til behandling i kommunestyret parallelt med budsjettet for 2010. Kulturmeldingen skal følges opp med en egen plan for idrett og fysisk aktivitet i 2010.

Byutvikling

Januar 2009 ble Nye sentrum videregående skole og Kongsvinger bibliotek åpnet. Et stort samfunnsutviklingsprosjekt mellom fylkeskommunen og kommunen på nærmere 500 mill. kroner ble ferdigstilt som punktum i prosjektet “Skolen i byen – Byen i skolen”.

Dette prosjektet var hovedgrunnen til at Kongsvinger senere på sommeren ble tildelt “Statens bymiljøpris 2009”.

Med bakgrunn i den plass Festningen/Øvrebyen har fått i kommuneplanen – og den aktivitet som Forsvaret selv har knyttet til vedlikehold og utvikling av Festningen, er det etablert et strategisk samarbeidsforum mellom kommunen og Forsvarsbygg/ Nasjonale festningsverk som skal løfte fram denne utviklingsoppgaven på en offensiv og helhetlig måte.

Arbeidsplasser – sysselsetting

Kongsvinger og Kongsvinger-regionen utgjør et betydelig industricluster med stort innslag av vareproduserende bedrifter som selger sine produkter i hovedsak til utlandet. Samtidig har Kongsvinger en sterk entreprenør- og byggenæring som også har blitt sterkt rammet av oppbremsingen i byggebransjen. Samlet har dette ført til at Kongsvingersamfunnet i løpet av noen måneder fra 2008 til 2009 mistet rundt 350 arbeidsplasser. Særlig tapet av industriarbeidsplassene blir vanskelig å erstatte.

I samarbeid med Hedmark fylkeskommune ble det derfor søkt om ekstraordinære omstillingsmidler til næringslivet i Kongsvinger. Foreløpig

er det bevilget 2 millioner over statsbudsjettet for 2010. Det søkes samarbeid med næringslivet, fylkeskommunen og SIVA i gjennomføring av omstillings- og nyskappingsarbeidet.

Boligbyggingsprogram- tomteutviklingsfond

Ut fra den ambisjonen kommuneplanen setter for vekst og innflytting, har det vært nødvendig å forsikre seg om at tilbudet på boligtomter og boliger vil være godt nok både i kvalitet og kvantitet. I den forbindelse har det vært arbeidet med et eget boligbyggingsprogram. Rådmannen viser til egen sak om dette som framsendes kommune-styret parallelt med budsjettsaken.

Kongsvinger hadde høsten 2009 84 byggeklare tomter. I kommuneplanen samlet er det utlagt boligarealer som skal gi plass til rundt 3000 nye boenheter. Det har særlig vært pekt på manglende tilgang på sentrumsnære boliger/tomter og selvbyggertomter uten binding til boligprodusent.

Ambisjonsnivået framover er at det årlig skal bygges rundt 130 boenheter, og at Kongsvingers samlede tilbud på boliger og boligtomter skal representere en konkurransefordel for kommunen i konkurransen om nye innbyggere.

I den forbindelse foreslår rådmannen at det opprettes et Tomteutviklingsfond med en grunnkapital på 5 mill. kroner. Midlene skal brukes til å styrke kommunens rolle som katalysator i tomte- og boligutviklinga ved å gi muligheter for å delta i investeringer som senere skal realiseres gjennom tilsvarende salg av tomter. Midlene skal ikke brukes til subsidiering verken av boligutbyggere eller boligkjøpere. Hovedformålet er å kunne framskaffe løsninger som markedet/utbyggerne har problemer med å løse ved å dele risiko og påvirke løsninger. Typiske

tiltak kan være å kjøpe tomter av private innbyggere for å gjøre det forsvarlig å sette i gang prosjektet og/eller kjøpe opp tomter av boligprodusenter for selvbygging.

Opprettelse av Tomteutviklingsfondet er rådmannens svar, så langt, på utfordringen som formannskapet ga administrasjonen når en vente fingeren ned for etablering av eget Tomteselskap tidligere i år. Rådmannen har stor tro på at kommunen gjennom disse midlene vil kunne spille en mer offensiv rolle i tomte- og boligutviklingen gjennom ulike former for partnerskap, oppkjøp og utbyggingsavtaler.

Samfunnsutviklingsmidlene

De to siste årene har Kongsvinger hatt avsatt 5 millioner kroner som en rammebevilgning til samfunnsutviklingsformål. Midlene har vært brukt til næringsutvikling, kompetanseutvikling, profilering, arrangementstøtte (Rally og MGP), samferdsel osv.

Gjennom kommuneplanen er det mer tydelig hvordan kommunens innsats skal prioriteres framover. Noen tiltak – særlig når det gjelder infrastruktur i byen – vil bli finansiert over det ordinære investeringsbudsjettet. For mer ordinære og faste aktiviteter er det bedre å legge pengene inn i driftsbudsjettet enn å ha de stående i en slik rammebevilgning. Ut fra disse vurderingene foreslår rådmannen å redusere rammebevilgningen for samfunnsutvikling fra 5 til 4 millioner, og at midlene i 2010 brukes slik:

Formål	Beløp (tusen kr)	Merknad
Førstelinde næringsutvikling	1.000	2. året på inngått 3-årig avtale
Innbyggerrekruttering	1.000	2. året på 3-årig prosjekt
Regionalt samhandlingsprogram	525	1. året på 3-årig avtale
Byen vår	200	Strategisk langsiktig samarbeid
Turistinformasjon	100	Betinga samarbeid
Til disposisjon	1.175	Formannskapet

Følgende tiltak som så langt helt eller delvis har vært finansiert over samfunnsutviklingsmidlene overføres

til driftsbudsjettet med ambisjon om faste, årlige bevilgninger:

Formål	Beløp (tusen kr)	Merknad
Tilskudd frivillighet/partnerskap	150	Oppfølging Frivillighetsmelding – disponeres av styret i Frivillighetssentralen
Prosjekttilskudd Kulturarrangement	150	Disponeres av rådmann
Tilskudd Kongsvinger museum – Kvinnemuseet – Museene i Glåmdal	350	20 kr/innbygger – lik avtale med Eidskog og Odals-kommunene

Organisasjon

Stillingen som kommunalsjef Samfunn har stått ubesatt i hele 2009. Det er i budsjettet lagt opp til at stillingen i løpet av 2010 igjen kan besettes.

Samtidig har stillingen som kultursjef stått ubesatt siden 2008. Funksjonen har vært godt ivaretatt av kinosjefen i tillegg til hans ordinære jobb. Med utbygging av rådhuseteateret til et regionalt kulturhus, vil det bli behov for å se på denne organiseringen allerede i 2010. En løsning som har vært drøftet er at det regionale kulturhuset får en Kulturhussjef som daglig leder av både kinoen og kulturhuset. Samtidig må en ha en leder av Kulturenheten.

Etter noen avveininger og drøftinger har rådmannen besluttet å overføre NAV fra virksomhetsområde Helse til

Samfunn fra 1.1.2010. Begrunnelsen er dels at Helse skifter fokus fra helse/sosial til et mer helhetlig helsebilde med vekt både på forebygging og behandling – dels av den sosiale delen av NAV får sterkere fokus på "arbeidslinja" gjennom både kvalifiseringsprogram (innbyggere uten inntekt) og introduksjonsprogram (flyktninger). I tillegg spiller NAV en sentral rolle når det gjelder sysselsetting og kvalifisering og etterutdanning i bedriftene.

Gjennom denne organiseringa gis NAV en tydeligere identitet som nærings- og samfunnsutvikler og en redusert fokus på omsorg og behandling. Rådmannen viser også til at Rusplanen foreslår overføring av rusomsorgen fra NAV til Helse av samme grunner som er nevnt ovenfor.

2.1.2 Styringskort

	Mål	Resultatmål		
		Indikator	Ambisjonsnivå	
			2010	2013
Samfunn	Småby i Osloregionen	Reisetid/-frekvens Kongsvinger-Oslo (antall/minutter)	Tog 80 min 10 tog pr døgn Buss 95 min 27 busser år døgn	Tog 75 min 26 tog pr døgn Buss 90 min 27 busser pr døgn
	Høgskole- og forskningsmiljø	Antall arbeidsplasser i akademiske yrker Antall studie plasser i Kongsvinger	970 490	1 020 640
	Regionsenter	Antall arbeidsplasser i regionsenteret	9.000	9.300
	Boligtilbud	Antall boenheter igangsatt hvert år	70	130
	Sentrumsutvikling	Antall m2 næringsareal igangsatt hvert år innenfor sentrumsområdet	3 000 m2	5 000 m2
	Miljø	Energiforbruk i kommunale bygg – GWH/m2	12,4/76 339	11,2/76 339
	Kultur	Samlet besøkstall ved kommunens kulturbygg rundt Rådhusplassen	150 000	250 000

Igjen er målene hentet fra kommuneplanen:

- Reisetid og frekvens til Oslo ansees som er svært strategisk mål for integrasjonen mot hovedstadsområdet
- Utvikling av høgskoletilbudet og økningen av antall arbeidsplasser som krever akademisk utdanning er viktig for skifte inn i kunnskapsøkonomien
- Både for å støtte ønsket om tilflytting og befolkningsvekst samt styrke rollen som regionsenter for omlandskommunene, bør antall arbeidsplasser i Kongsvinger være en sentralt område for innsats og resultatmåling
- Boligtilbudets betydning er omtalt foran i avsnittet Boligbyggingsprogram
- Byen må bygges videre ut og fornyes. Så langt er antall m2 nytt næringsareal valgt som indikator
- I forhold til klima- og energiplanen er målet rettet mot kommunens eget energiforbruk – i første omgang et forsiktig mål om at forbruket ikke skal øke selv om arealet øker
- Resultatmålet for kulturområdet er avhengig av at planene om regionalt kulturhus blir realisert

2.1.3 Nøkkeltall

	2005	2006	2007	2008
Kultur:				
Netto driftsutgifter til kultur pr. innbygger	932	1.134	1.111	1.682
Bibliotek – utlån pr. innbygger	2,5	2,5	2,6	2,4
Bibliotek – besøk pr. innbygger	3,5	2,3	2,8	2,5
Antall besøkende kino	43.098	45.331	36.721	45.950
Antall besøkende konsert/teater	12.845	12.729	13.803	17.904
Antall barn/unge i kulturskolen	282	266	246	203
Teknisk forvaltning:				
Antall byggesøknader		444	401	449
Antall vedtatte arealplaner	16	8	6	9
Gj.snt saksbehandlingstid byggesaker (dager)	155	35	40	20
Gj.snt. saksbehandlingstid reguleringsaker	60	100	147	162
Gj.snt. saksbehandlingstid kartforretninger	324	50	50	50
Netto dr.utg til fysisk planlegging pr. innb.	54 220	375	506	540
Brutto dr. utg pr. km. veg/gate (kr)		56 098	54 006	64 902
Antall boenheter godkjent	42	45	178	94
Totalt godkjent næringsareal (m2):	13 435	9 111	14 164	21 320
▪ Landbruk	1 500	1 776	1 962	3 604
▪ Industri	1 276	2 651	1 381	4 303
▪ Varehandel	8 071	4 641	9 370	4 764
▪ Offentlig forvaltning	2 588	43	1 451	8 649
Sosial				
Andel sosialhjelpsmottakere	5,7	5,5	5,5	3,1
Netto driftsutgifter i sosialtjenesten pr innbygger	1 741	1 626	1 359	1 446
Andel mottakere m/stønad utover 6 mnd.		43	34	35
Gjennomsnittelig stønadslengde sosialhjelp	5,3	5,4	4,6	4,8
Generelle:				
Antall nyetablerte virksomheter	87	133	109	95
Antall arbeidsplasser i Kongsvinger	8.262	8.595	8.814	8.948
Arbeidsledige i % av arbeidsstyrken 15-74 år	4,1	3,2	2,1	2,7
Bruttoinntekt pr. innbygger 17 år og over		236.900	255.100	

For alle tre virksomhetsområder forsøker en nå å etablere et knippe faste nøkkeltall som bygges opp som tidsserier over tid for å kunne overvåke utviklingen på viktige områder

2.1.4 Budsjett 2010 – økonomiplan 2010-2013**Kultur- og fritidsenheten**

	R 2008	B 2009	B 2010	2 011	2 012	2 013
Utgifter	40 631	45 652	45 652	45 652	45 652	45 652
Inntekter	-12 207	-14 905	-15 923	-15 923	-15 923	-15 923
Netto	28 424	30 747	29 729	29 729	29 729	29 729

Rammeendringer 2010	Redusert husleie Fjellgata (gammelt bibliotek)	-372
	Tilskudd til private kulturprosjekt	150
	Museèr	350
	Krisepakke	-500
	Midlertidig ledelse	237

Teknisk Forvaltning

	R 2008	B 2009	B 2010	2 011	2 012	2 013
Utgifter	39 229	45 627	36 286	36 286	36 286	36 286
Inntekter	-25 060	-25 580	-24 616	-24 616	-24 616	-24 616
Netto	14 169	20 047	11 670	11 670	11 670	11 670

Rammeendringer 2010	Midler til grøntanlegg overføres til KKE	-2 142
	Krisepakke	-6 200

Sosialenheten

	R 2008	B 2009	B 2010	2 011	2 012	2 013
Utgifter	30 075	35 324	46 094	46 094	46 094	46 094
Inntekter	-3 895	-4 255	-12 368	-12 368	-12 368	-12 368
Netto	26 180	31 069	33 726	33 726	33 726	33 726

Rammeendringer 2010	Engangsutgifter innføring av NAV	-353
	Gjeldsrådgivning - Bostøtte	463
	Økt integreringstilskudd overføres Flyktning	1 972

2.2 Virksomhetsområde OPPVEKST

2.2.1 Status og utfordringer

Virksomhetsområde Oppvekst består av enhetene skoler, barnehager og barnevern.

Som et delmål i forholdet til målsettingen om befolkningsvekst, er det i strategiplanen sagt at Kongsvinger kommune skal arbeide for å skape et attraktivt skole- og barnehagetilbud, et godt oppvekst – og læringsmiljø, gode læringsresultater/ tilpasset opplæring i skolen, godt samarbeid mellom barn/ unge, foreldre, kommunen og frivillige organisasjoner, full barnehagedekning, stabil og god ressurstilgang.

Virksomhetsområdet er i strategiplan 2009-2012 utpekt som et satsningsområde og det er politisk besluttet at området skal skjermes mot ytterligere kutt i nettorammene.

I 2010 skal Kommunedelplanen for oppvekst lages. Da vil muligheter og utfordringer innenfor oppvekst synliggjøres i et mer langsiktig perspektiv. Årets plan er derfor i stor grad en videreføring av det som tidligere er skissert bl.a i tidligere strategiplaner.

Etter gjennomført strukturendring er det nå fem kommunale barnehager. For å opprettholde målet om full barnehagedekning i planperioden, foreslås det at Avdeling Toppen, som ble nyopprettet i 2009, omgjøres til en permanent avdeling, og at midlertidig avdeling i Vangen barnehage også gjøres permanent. Utfordringen for barnehagene i 2010 vil være å tilpasse driften i forhold til utviklingen ved at flere brukere ønsker hel plass. Flere på hel plass vil medføre en reduksjon i statstilskuddet til kommunen. Denne inntektsreduksjonen må derfor tas ut

som en effektiviseringsgevinst innenfor sektoren.

Det er en erklært målsetting at læringsresultatene målt i grunnskolepoeng skal bedres i planperioden, selv om Kongsvinger-skolene har vesentlig svakere rammebetingelser enn sammenlignbare kommuner.

I statsbudsjettet for 2010 er det gitt sentrale føringer som gir kommunen nye utfordringer, blant annet ved:

- Økning med en time pr uke barnetrinnet.
- Helårsvirkning av fysisk fostring på mellomtrinnet
- Leksehjelp 2 timer i uka for hvert av de fire første trinnene.

I tillegg er det registrert en vesentlig økning i takstene for skoleskyss fra Hedmark trafikk på dagens ruter. Kongsvinger kommune vil på bakgrunn av dette ta kontakt med fylkesmannen, for å vurdere en bedre samordning av dagens skoleskyssordning.

Kun halvparten av skolebarna i kommunen benytter seg av dagens SFO-tilbud. Dette medfører at kommunen delvis må subsidiere tilbudet for å kunne gi tilbud ved alle skolene. Dette er uheldig, og det bør derfor i sammenheng med kravet til gratis skolehjelp for 1-4. trinn vurderes alternative modeller for dette tjenestetilbudet.

Situasjonen for skolene og barnehagene er preget av store variasjoner med hensyn til standard på bygningsmassen. Den statlige tiltakspakken har betydd et vedlikeholdsløft for mange av enhetene. I henhold til utarbeidet handlingsplan for fremtidig vedlikehold forventes

det en bedring av situasjonen i løpet av planperioden. Når det gjelder uteareal/ lekeapparater har både skoler og barnehager fremdeles store utfordringer.

Barnevernet i Kongsvinger har gjennomgått en positiv endring i 2009, men fremdeles har man økonomiske utfordringer på tjenestemrådet.

Et satsningsområde i 2010 vil bli å etablere en ny Barn- og ungeenhet. Målsettingen med den nye organisasjonsformen er å bedre kunne utnytte tverrfaglighet til beste for barn og unge, samt arbeid med rusforebyggende tiltak.

Glåmdal pedagogiske senter (GPPS) vil fra 01.01.10 som en del av Kongsvingers vertskapsrolle, inngå som egen enhet under oppvekst.

2.2.2 Styringskort

	Mål	Resultatmål		
		Indikator	Ambisjonsnivå	
			2010	2013
Samfunn	Barnehageplass til alle	Oppfylt barnehagegaranti	100 %	100 %
Tjenester	Gode læringsresultater	Grunnskolepoeng	37.5	39.5
	Hindre drop out. Alle elever som ikke har gyldig fravær, er på skolen	Ugyldig fravær.	0	0
	Tilpasset opplæring	Enkeltvedtak	6,4 %	5 %

Handlingsplan 2010:

- Utarbeide kommunedelplan for virksomhetsområde Oppvekst
- Implementere nytt administrasjonssystem for barnehager og skoler
- Permanent drift av Toppen som en integrert avdeling i Vinger barnehage
- Fra midlertidig til permanent avdeling i Vangen barnehage.
- Utarbeide felles kvalitetsbeskrivelse for barnehagene. De private inviteres med.
- Etablere barn –og ungeenheten som operativ enhet
- Sertifisere dysleksivennlige skoler
- Skape helhet - kvalitetssikre alle overganger i opplæringsløpet
- Forebygge. Innføre obligatorisk holdningsskapende program for alle skolene.
- Fortsette "Tyvstart for alle"

2.2.3 Nøkkeltall

	2005	2006	2007	2008
Skoler:				
Antall skoler, kommunale	9	9	8	8
private	0	0	1	1
Antall elever i Kongsvinger:	2 124	2 094	2 110	2 065
Barneskole	1 441	1 434	1 405	1 350
Ungdomsskole	658	660	656	656
Montessorri			49	59
Antall elever på SFO	40	39	42	
Brutto driftsutgifter pr. grunnskoleelev	61 444	62 511	65 337	64 358
Grunnskoleelever pr. pedagogisk årsverk	12,9	13,1	12,5	13,1
Andel elever i grunnskolen med spesialundervisning (%)	15,4	14,4	13,0	13,2
Grunnskolepoeng		40,1	38,5	36,56
Antall elever pr. datamaskin	4,5	4,1	3,5	2,9
Grunnskoleelever pr pedagogisk årsverk	13,1	12,5	13,1	12,9
Barnehager:				
Antall barnehager	11	11	12	12
Brutto driftsutgifter pr. barn i barnehage	109.624	103.902	102.753	91.200
Andel barn med barnehageplass (%)	87,6	86	81	77
Andel barnehager – åpningstid mer enn 10 t		92	100	100
Andel styrere/ped.ledere med godkjent utdanning	100	99	90	97,4
Barnevern:				
Brutto driftsutgifter pr. barnevernsbarn	39.012	36.648	32.901	37.972
Andel barn med barnevernstiltak	2,5	2,2	3,1	4,3
Andel netto driftsutgifter pr. barn i opprinnelig familie (%)	8,9	9,2	7,4	8,3
Andel netto driftsutgifter pr barn utenfor opprinnelig familie (%)	59,1	61,4	70,3	73,6
Andel undersøkelse m/ beh. tid over 3 mnd		24	25,8	19
Antall stillinger med fagutdanning pr 1 000 barn 0-17	2,3	2,5	2,5	3,9

2.2.4 Budsjett 2010 – økonomiplan 2010-2013**Skoler**

Tråstad ungdomsskole

	R 2008	B 2009	B 2010	2 011	2 012	2 013
Utgifter	27 265	29 075	29 540	29 540	29 540	29 540
Inntekter	-1 775	-1 815	-1 932	-1 932	-1 932	-1 932
Netto	25 490	27 260	27 608	27 608	27 608	27 608

Rammeendringer 2010

Skoleskyss
Omfordeling av ressurser88
-384

Holt ungdomsskole

	R 2008	B 2009	B 2010	2 011	2 012	2 013
Utgifter	24 989	25 477	25 773	25 773	25 773	25 773
Inntekter	-1 244	-1 598	-616	-616	-616	-616
Netto	23 745	23 879	25 157	25 157	25 157	25 157

Rammendringer 2010	Skoleskyss	4
	Omfordeling av ressurser	546

Roverud barne- og ungdomsskole

	R 2008	B 2009	B 2010	2 011	2 012	2 013
Utgifter	24 118	24 116	24 006	24 006	24 006	24 006
Inntekter	-4 307	-3 565	-2 526	-2 526	-2 526	-2 526
Netto	19 811	20 551	21 480	21 480	21 480	21 480

Rammendringer 2010	Skoleskyss	283
	Forsterkning norsk og matte	346
	Omfordeling av ressurser	-270

Langeland skole

	R 2008	B 2009	B 2010	2 011	2 012	2 013
Utgifter	26 459	28 002	29 363	29 363	29 363	29 363
Inntekter	-3 602	-2 971	-2 990	-2 990	-2 990	-2 990
Netto	22 857	25 031	26 373	26 373	26 373	26 373

Rammeendringer 2010	Skoleskyss	24
	Forsterkning norsk og matte	719
	Omfordeling av ressurser	-42

Vennersberg skole

	R 2008	B 2009	B 2010	2 011	2 012	2 013
Utgifter	28 444	27 561	30 378	30 378	30 378	30 378
Inntekter	-2 708	-2 525	-2 429	-2 429	-2 429	-2 429
Netto	25 736	25 036	27 949	27 949	27 949	27 949

Rammeendringer 2010	Skoleskyss	2
	Forsterkning norsk og matte	608
	Omfordeling av ressurser	1 614

Austmarka barne- og ungdomsskole

	R 2008	B 2009	B 2010	2 011	2 012	2 013
Utgifter	12 988	13 472	14 345	14 345	14 345	14 345
Inntekter	-1 632	-780	-1 077	-1 077	-1 077	-1 077
Netto	11 356	12 692	13 268	13 268	13 268	13 268

Rammeendringer 2010	Skoleskyss	61
	Forsterkning norsk og matte	194
	Omfordeling av ressurser	40

Marikollen skole

	R 2008	B 2009	B 2010	2 011	2 012	2 013
Utgifter	30 406	31 466	31 110	31 110	31 110	31 110
Inntekter	-3 692	-2 808	-2 657	-2 657	-2 657	-2 657
Netto	26 714	28 658	28 453	28 453	28 453	28 453

Rammeendringer 2010	Skoleskyss	51
	Forsterkning norsk og matte	677
	Omfordeling av ressurser	-1 672
	Krisepakke	-41

Brandval skole

	R 2008	B 2009	B 2010	2 011	2 012	2 013
Utgifter	11 902	12 449	12 731	12 731	12 731	12 731
Inntekter	-1 720	-1 247	-1 100	-1 100	-1 100	-1 100
Netto	10 182	11 202	11 631	11 631	11 631	11 631

Rammeendringer 2010	Skoleskyss	53
	Forsterkning norsk og matte	256
	Omfordeling av ressurser	-132

Barnehager

Marikollen barnehage

	R 2008	B 2009	B 2010	2 011	2 012	2 013
Utgifter	9 638	9 987	9 693	9 693	9 693	9 693
Inntekter	-6 236	-6 448	-6 444	-6 444	-6 444	-6 444
Netto	3 402	3 539	3 249	3 249	3 249	3 249

Sentrum barnehage

	R 2008	B 2009	B 2010	2 011	2 012	2 013
Utgifter	20 332	19 909	19 430	19 430	19 430	19 430
Inntekter	-14 613	-14 020	-13 882	-13 882	-13 882	-13 882
Netto	5 719	5 889	5 548	5 548	5 548	5 548

Vinger barnehage

	R 2008	B 2009	B 2010	2 011	2 012	2 013
Utgifter	16 292	17 906	17 175	17 175	17 175	17 175
Inntekter	-11 363	-13 238	-12 415	-12 415	-12 415	-12 415
Netto	4 929	4 668	4 760	4 760	4 760	4 760

Vangen barnehage

	R 2008	B 2009	B 2010	2 011	2 012	2 013
Utgifter	9 570	9 752	9 180	9 180	9 180	9 180
Inntekter	-7 397	-7 306	-7 091	-7 091	-7 091	-7 091
Netto	2 173	2 446	2 089	2 089	2 089	2 089

Brandval barnehage

	R 2008	B 2009	B 2010	2 011	2 012	2 013
Utgifter	5 210	5 136	4 820	4 820	4 820	4 820
Inntekter	-4 071	-4 010	-3 925	-3 925	-3 925	-3 925
Netto	1 139	1 126	895	895	895	895

Barnevern

Barnevern

	R 2008	B 2009	B 2010	2 011	2 012	2 013
Utgifter	32 870	34 737	34 900	34 900	34 900	34 900
Inntekter	-3 098	-2 435	-2 052	-2 052	-2 052	-2 052
Netto	29 772	32 302	32 848	32 848	32 848	32 848

Rammeendringer 2010	Redusert husleie Fjellgata (gammelt bibliotek)	-186
---------------------	--	------

2.3 Virksomhetsområde HELSE

2.3.1 Status og utfordringer

Kongsvinger kommune skal i 2010 utarbeide kommunedelplan for virksomhetsområde Helse. Planen skal ta for seg de fire kommende år, hvor fokus vil rettes mot de utfordringer, endringer og innovasjon som anses nødvendig i forhold til utvikling av dagens tjenestetilbud.

Målet er å ha fokus på det som blir fremtid, og gjøre tilpasninger/planlegge i forhold til det. Andelen eldre vil øke i vår kommune de nærmeste år, og vi vil stå overfor utfordringer i gruppen fra 67- 80 år.

Kongsvinger kommune ønsker ikke å ha hovedfokus på bygging av flere sykehjemsplasser, men heller tenke mer kreativt i forhold til at vi i fremtid vil ha færre fagpersoner.

Vi må aktivt få til en holdningsendring i forhold til Folkehelse og det forebyggende arbeidet, og en dreining fra institusjonstenkning til hjemmebasert omsorg.

Kongsvinger kommune er i prinsippet et nasjonalt forvaltningsorgan, og Samhandlingsreformen vil derfor kunne påvirke planarbeidet for hele Helse området.

Ellers er det viktig for Kongsvinger kommune å samhandle med høgskolestiftelsen, videregående skole, - herunder elever ved Helse- og sosialfag som et ledd i rekruttering og få tilgang til ny kunnskap. Det er også innledet et samarbeid med Nasjonalt senter for medisinsk, der fokus er kompetanse innen yrkespraktisk etikk.

Det vil i 2010 tenkes mer aktiv rullering av personell innenfor de ulike tjenesteområdene. Det er forebyggende i forhold til slitasje, og er positivt for å oppnå en generalistkompetanse innenfor fagfeltene.

Det synes strategisk riktig at Kongsvinger kommune nå har fått tilsatt en kommuneoverlege i 100 % stilling. En kommune med en slik størrelse har behov for det. Pandemien som nå er over oss, er en god pekepinn og indikator på det.

Enheten for Helse

Kongsvinger kommune har i 2009 foretatt en gjennomgang av tjenestene innen virksomhetsområdet Helse.

En omforent målsetting etter gjennomgangen er at vi i 2010, gjennomgående skal tilpasse alle tjenestene med fokus på Folkehelseperspektivet og forebyggende arbeid. Målet vil være å få til en dreining av ressursbruken mot økt satsning på forebygging, rehabilitering og mer aktiv bruk av de laveste nivåene i "Helsetrappa".

Den planlagte enheten for barn og unge starter opp i 2010, og dette betinger et tverrfaglig samarbeid med Oppvekst. Målet for enheten er å få til en tidligere samordning og forebyggig for utsatte barn og unge.

Ruspolitisk handlingsplan ble ferdigstilt i 2009. Det anbefales at Helseenheten overtar det videre ansvaret for planen, med medisinsk behandling, oppfølging og problematikken omkring dobbelt-diagnoser. Ettervern av rusmisbrukere overføres til NAV i forhold til blant annet Kvalifiseringsprogrammet som kvalifiserer for arbeid. Programmets hensikt fra nasjonalt nivå er å forsterke innsatsen, og gi et kvalitativt bedre tilbud til personer som er avhengig av sosial stønad.

Kongsvinger kommune må hele tiden være tilpasningsdyktige i forhold til å dekke behov, og endre driften i forhold til det. Miljørettet helsevern vil endres i forhold til dagens

praksis; den interkommunale løsningen avvikles, og kjøp av enkelte tjenester vil være nødvendig.

Hjemmebaserte tjenester

Det har i 2009 vært en økning i vedtatte tjenester på 22 %. Dette er en målrettet endring fra kommunens side, i forhold til målet om at brukerne skal bo lengst mulig hjemme. Det blir ingen nye tildelinger av BPA og PA i 2010, da det ikke finnes rom for det innenfor dagens økonomiske rammer.

Det vil bli utarbeidet en opptrappingsplan for Austmarka HDO og Holt HDO for å imøtekomme målsettingen om en økning i antall plasser med henholdsvis 28 og 35.

Overgangen fra sykehjem til HDO krever en tilsynslegefunksjon, da det blir problematisk å sikre god kvalitet med fastlege for hver enkelt beboer.

Sykehjem/ tjenester til utviklingshemmede

For sykehjemmene vil det foretas en dreining mot mer aktiv bruk av korttids- og rehabiliteringsplasser, der vedtakene skal inneholde mål for oppholdet, er tidsbegrensede, og skal evalueres.

For hele Helse - området vil det bli foretatt en gjennomgang av nå - situasjonen. Målet er en total gjennomgang der ressurser, økonomi og drift belyses for å gjøre endringer til en rasjonell drift.

Tildelingsenheten

Målet med gjennomgang av området Helse er å få til en endret, tverrfaglig sammensetning av personell i tildelingsenheten. Det satses på å utarbeide en standard for kvalitet, som sikrer en minste minimums standard på vedtak som fattes. Vi må aktivt arbeide for at alle vedtak først sikrer tildeling i de laveste trinn i "Helsetrappa".

2.3.2 Styringskort for virksomhetsområde HELSE

	Mål	Indikator	Resultatmål	
			Ambisjonsnivå	
			2010	2013
Samfunn	Attraktive arbeidsplasser	Antall rekrutterte utenfor Kongsvinger – regionen	20%	30%
	Positiv bedring av folks helse ved økt grad av forebygging innenfor alle tjenesteområdene	Levekårsindeksen	Ingen økning	0,2% poengs forbedring
Tjenester	Maksimaltid for opphold på korttidsavdeling skal være 3 uker	Liggetid	80%	100%
	Tilrettelegge for at brukere kan bo lengst mulig hjemme i egen bolig	Antall sykehjemsplasser	Ingen økning i antall plasser	Ingen økning i antall plasser

Handlingsplan 2010

- Utarbeidelse av kommunedelplan for Helse
- Hvordan møte publikum, og bevissthet rundt den service vi yter
- Frivillige: Presentere hva kommunen ønsker, og hva de frivillige kan bidra med som resulterer i konkrete tiltak
- Fag/forskningsprosjekter: Samarbeid med sykepleierhøgskolen om en gjennomgang av Helsetilsynets tilsyn. Bedrer tilsynsbesøkene kvaliteten i helse- og omsorgstjenestene, - til det beste for brukeren, for systemet?
- Spesialisthelsetjenestens veiledningsplikt til kommunehelsetjenesten: Hvor mye midler overføres årlig til kommunehelsetjenesten? Hva er prioritert veiledning/utvalgte fagområder? Målsettingen for det? For hvilke yrkesgrupper? Hvordan rapporteres det på bruk av midlene? Til hvem, - kopi til kommunehelsetjenesten?
- Roverudhjemmet: Endring av et etablert sykehjem med norsk standard til et annet alternativ?
- Forebyggende hjembesøk: Hva var intensjonen med tiltaket. Oppnådde man de fastsatte mål i 2013?
- Utvikler samarbeidet med spesialisthelsetjenesten. Samarbeider om tiltak i forhold til KOLS, diabetes, overvekt og "Grønn resept".
- Kvalifiseringsprogrammet: God utnyttelse av arbeidsmarkedstiltak.
- FRISK – prosjektet, kartlegging, gjennomgang og vurdering av arbeidsevne, eventuelt omskolering.

2.3.3 Nøkkeltall

	2005	2006	2007	2008
Helse:				
Netto driftsutgifter pr innbygger i kommunehelsetjenesten	1 152	1 161	1 079	1 283
Legeårsverk pr 10.000 innbyggere	7,9	7,6	7,8	7,7
Fysioterapeuter pr. 10.000 innbyggere	9,0	9,0	9,0	9,0
Andel hjemmeboende med høy timesats	1,5	2,6	2,9	3,4
Andel beboere i bolig til pleie- og omsorgsformål, 80 +	33,3	39,1	38,2	42
Andel beboere i bolig med heldøgnsbemanning		9,2	17,6	22
Andel plasser i skjermet enhet for aldersdemens			32,5	14,3
Kommunalt disponible omsorgsboliger pr 1 000 innbyggere			6,9	18
Utviklingshemmede:				
Antall 0-18 år		16	22	16
Antall 18 år +		54	60	73
Omsorg:				
Korrigerte brutto driftsutgifter pr mottaker av kjernetjenester til hjemmeboende	108 215	114 745	130 980	148 144
Korrigert brutto driftsutgifter pr plass i institusjon	635 298	635 000	599 789	609 849
Andel beboere på tidsbegrenset opphold	4,7	9,1	7,5	9,6
Legetimer pr uke pr beboer i sykehjem	0,22	0,2	0,2	0,24
Andel enerom i PLO-institusjoner	95,0	95,0	97,5	92,9

2.3.4 Budsjett 2010 – økonomiplan 2010-2013

Helseenheten

	R 2008	B 2009	B 2010	2 011	2 012	2 013
Utgifter	49 166	52 082	51 607	51 607	51 607	51 607
Inntekter	-22 183	-7 970	-6 827	-6 827	-6 827	-6 827
Netto	26 983	44 112	44 780	44 780	44 780	44 780

Rammeendringer 2010	Helårsvirkning kommunelege 100%	100
	Tilskudd til fysioterapi legges gradvis inn i rammetilskudd	478

Tjeneste og velferdsenheten

	R 2008	B 2009	B 2010	2 011	2 012	2 013
Utgifter	4 270	5 246	5 175	5 175	5 175	5 175
Inntekter	-315	-597	-540	-540	-540	-540
Netto	3 955	4 649	4 635	4 635	4 635	4 635

Roverudhjemmet

	R 2008	B 2009	B 2010	2 011	2 012	2 013
Utgifter	46 410	45 217	46 239	46 239	46 239	46 239
Inntekter	-8 901	-7 222	-7 564	-7 564	-7 564	-7 564
Netto	37 509	37 995	38 675	38 675	38 675	38 675

Rammeendringer 2010	Tilbakeført ressurskrevende bruker fra Skyrud	284
---------------------	---	-----

Austmarka omsorg

	R 2008	B 2009	B 2010	2 011	2 012	2 013
Utgifter	24 551	20 208	16 448	16 448	16 448	16 448
Inntekter	-4 066	-3 323	-2 266	-2 266	-2 266	-2 266
Netto	20 485	16 885	14 182	14 182	14 182	14 182

Rammeendringer 2010	Bespar ved opprettelse av HDO	-500
	Husleieutgift/tapt husleieinntekt - overføring til Boligstiftelsen	1 240
	Husleie KKE	-2 865

Langelandhjemmet

	R 2008	B 2009	B 2010	2 011	2 012	2 013
Utgifter	59 117	59 606	60 545	60 545	60 545	60 545
Inntekter	-12 354	-12 198	-12 883	-12 883	-12 883	-12 883
Netto	46 763	47 408	47 662	47 662	47 662	47 662

Hjemmebaserte tjenester Kongsvinger

	R 2008	B 2009	B 2010	2 011	2 012	2 013
Utgifter	57 208	63 281	63 694	63 694	63 694	63 694
Inntekter	-6 718	-4 951	-5 187	-5 187	-5 187	-5 187
Netto	50 490	58 330	58 507	58 507	58 507	58 507

Rammeendringer 2010	Husleie Boligstiftelsen	480
---------------------	-------------------------	-----

Aktivitet- og Bistandsenheten

	R 2008	B 2009	B 2010	2 011	2 012	2 013
Utgifter	55 709	54 390	54 047	54 047	54 047	54 047
Inntekter	-8 740	-4 697	-4 625	-4 625	-4 625	-4 625
Netto	46 969	49 693	49 422	49 422	49 422	49 422

Rammeendringer 2010	Tjenester for Barnevern avsluttet	-277
---------------------	-----------------------------------	------

2.4 Andre

2.4.1 Budsjett 2010 – økonomiplan 2010-2013

Administrasjon/støttefunksjoner

Rådmannsenheten

	R 2008	B 2009	B 2010	2 011	2 012	2 013
Utgifter	28 009	31 332	33 484	32 484	32 084	32 484
Inntekter	-7 843	-6 679	-8 253	-8 253	-8 253	-8 253
Netto	20 166	24 653	25 231	24 231	23 831	24 231

Rammeendringer 2010	Frivillige organisasjoner	150
	Valg	-400
	Samfunnsutvikling	-1 000
	Økt avkastning kommuneskogen	-350
	Byfesten	-150
	"Tjuvstart" grunnskole	400
	Styrkingstiltak i grunnskolen høsten 2010	500
	Omfordeling av ressurser grunnskole	300
	Helårsvirkning ressurskrevende brukere	-1 000
	Helårsvirkning kommunalsjef Helse	300
	Lønn Barn- og ungeenheten	2 041

Serviceenheten

	R 2008	B 2009	B 2010	2 011	2 012	2 013
Utgifter	14 931	14 514	9 815	9 815	9 815	9 815
Inntekter	-7 638	-5 404	-1 104	-1 104	-1 104	-1 104
Netto	7 293	9 110	8 711	8 711	8 711	8 711

Rammeendringer 2010	Overføring av gjeldrødgivn. og bostøtte til NAV	-223
	Redusert husleie Fjellgata (gammelt bibliotek)	-372

Organisasjonsenheten

	R 2008	B 2009	B 2010	2 011	2 012	2 013
Utgifter	28 658	29 547	28 750	28 750	28 750	28 750
Inntekter	-5 564	-6 035	-4 869	-4 869	-4 869	-4 869
Netto	23 094	23 512	23 881	23 881	23 881	23 881

Rammeendringer 2010	Økt krav til Bedriftshelsetjeneste	250
---------------------	------------------------------------	-----

Økonomienheten

	R 2008	B 2009	B 2010	2 011	2 012	2 013
Utgifter	9 710	10 110	9 940	9 940	9 940	9 940
Inntekter	-2 724	-2 155	-2 204	-2 204	-2 204	-2 204
Netto	6 986	7 955	7 736	7 736	7 736	7 736

KKE - Kongsvinger kommunale eiendomsenhet

	R 2008	B 2009	B 2010	2 011	2 012	2 013
Utgifter	0	-20 119	-20 967	-20 967	-20 967	-20 967
Inntekter	0	-51 579	-53 666	-53 666	-53 666	-53 666
Netto	0	-71 698	-74 633	-74 633	-74 633	-74 633

Rammeendringer 2010	Husleie til Boligstiftelsen	280
	Husleieinntekt Austmarka omsorg	2 865
	Midler til grøntanlegg fra Teknisk Forvaltning	2 142
	Nye midler til grøntanlegg	500
	Krisepakke	-4 510

2.4.2 Budsjett 2010 – økonomiplan 2010-2013**Overføringer til andre**

Eldres råd

	R 2008	B 2009	B 2010	2011	2012	2013
Utgifter	117	62	64	64	64	64
Inntekter	-1	0	0	0	0	0
Netto	116	62	64	64	64	64

Ungdomsråd

	R 2008	B 2009	B 2010	2011	2012	2013
Utgifter	28	84	86	86	86	86
Inntekter	0	-2	-2	-2	-2	-2
Netto	28	82	84	84	84	84

Funksjonhemmedes råd

	R 2008	B 2009	B 2010	2011	2012	2013
Utgifter	38	62	64	64	64	64
Inntekter	0	0	0	0	0	0
Netto	38	62	64	64	64	64

Overformynderiet

	R 2008	B 2009	B 2010	2011	2012	2013
Utgifter	279	375	390	390	390	390
Inntekter	-2	-152	-157	-157	-157	-157
Netto	277	223	233	233	233	233

Revisjonen

	R 2008	B 2009	B 2010	2011	2012	2013
Utgifter	1 536	1 641	1 641	1 641	1 641	1 641
Inntekter	-25	0	0	0	0	0
Netto	1 511	1 641	1 641	1 641	1 641	1 641

Kontroll og tilsyn

	R 2008	B 2009	B 2010	2011	2012	2013
Utgifter	322	412	419	419	419	419
Inntekter	0	0	0	0	0	0
Netto	322	412	419	419	419	419

Svømmehallen

	R 2008	B 2009	B 2010	2011	2012	2013
Utgifter	4 437	4 850	4 707	4 707	4 707	4 707
Inntekter	-557	0	0	0	0	0
Netto	3 880	4 850	4 707	4 707	4 707	4 707

Rammeendringer 2010

Krisepakke

-200

Kirkelig Fellesråd

	R 2008	B 2009	B 2010	2011	2012	2013
Utgifter	7 518	7 098	7 112	7 112	7 112	7 112
Inntekter	-424	0	0	0	0	0
Netto	7 094	7 098	7 112	7 112	7 112	7 112

Rammeendringer 2010

Krisepakke

-200

Trossamfunn

	R 2008	B 2009	B 2010	2011	2012	2013
Utgifter	419	382	394	394	394	394
Inntekter	0	0	0	0	0	0
Netto	419	382	394	394	394	394

PP-kontoret

	R 2008	B 2009	B 2010	2011	2012	2013
Utgifter	3 440	3 405	2 141	2 141	2 141	2 141
Inntekter	-103	0	0	0	0	0
Netto	3 337	3 405	2 141	2 141	2 141	2 141

Rammeendringer 2010 Overført til Barn og ungeenheten -1 241

Voksenopplæring

	R 2008	B 2009	B 2010	2011	2012	2013
Utgifter	6 778	5 298	5 483	5 483	5 483	5 483
Inntekter	-6 446	-4 454	-4 592	-4 592	-4 592	-4 592
Netto	332	844	891	891	891	891

Krisesenteret

	R 2008	B 2009	B 2010	2011	2012	2013
Utgifter	2 784	3 091	3 160	3 160	3 160	3 160
Inntekter	-2 538	-2 806	-2 893	-2 893	-2 893	-2 893
Netto	246	285	267	267	267	267

Rammeendringer 2010 Dekning av underskudd 2007 -27

NKS Skyrud Demenssenter

	R 2008	B 2009	B 2010	2011	2012	2013
Utgifter	28 425	25 434	24 972	24 972	24 972	24 972
Inntekter	-2 601	-2 315	-2 387	-2 387	-2 387	-2 387
Netto	25 824	23 119	22 585	22 585	22 585	22 585

Rammeendringer 2010 Ressurskrevende bruker tilbakeført -284
I henhold til avtale -1 472

Overføring til barnehagene

	R 2008	B 2009	B 2010	2011	2012	2013
Utgifter	23 919	30 317	33 832	33 832	33 832	33 832
Inntekter	-25 365	-32 277	-35 270	-35 270	-35 270	-35 270
Netto	-1 446	-1 960	-1 438	573	574	575

Rammeendringer 2010 Bruk av fond 779
Økning skjønnsmidler -1 000

Private skoler

	R 2008	B 2009	B 2010	2011	2012	2013
Utgifter	750	852	878	878	878	878
Inntekter	-27	0	0	0	0	0
Netto	723	852	878	878	878	878

Glåmdal Brann Iks

	R 2008	B 2009	B 2010	2011	2012	2013
Utgifter	10 758	12 252	12 186	12 186	12 186	12 186
Inntekter	-191	0	0	0	0	0
Netto	10 567	12 252	12 186	12 186	12 186	12 186

Rammeendringer 2010 dekning av underskudd 2007 -589
dekning av underskudd 2008 -75
økt ramme 192

Boligstiftelsen

	R 2008	B 2009	B 2010	2011	2012	2013
Utgifter	0	7 714	8 374	8 374	8 374	8 374
Inntekter	0	-7 714	-8 565	-8 565	-8 565	-8 565
Netto	0	0	-191	-191	-191	-191

Rammeendringer 2010 Husleie Hov -191

3. INVESTERINGER

Total investeringsramme for Kongsvinger kommune i planperioden
(1.000 kroner)

	Bud. 2009	Bud. 2010	Bud. 2011	Bud. 2012	Bud. 2013	Sum 2010- 2013
Inventar/ utstyr, IKT	4.000	4.000	4.000	4.000	4.000	16.000
Kommunale bygg og eien-dommer	5.000	6.000	6.000	6.000	6.000	24.000
Sentrums-utvikling	5000	5.000	5.000	5.000	5.000	20.000
Kommunale veger	8.500	10.000	10.000	10.000	10.000	40.000
Andre	400	0	0	0	0	400
Totale inv.	18.900	25.000	25.000	25.000	25.000	100.000
START-lån	20.000	20.000	20.000	20.000	20.000	80.000
Totalt fin.behov	38.900	45.000	45.000	45.000	45.000	180.000
Salg kommunale bygg	2.200	0	0	0	0	0
Salg nærings- tomter	1.500	0	0	0	0	0
Lån	35.200	45.000	45.000	45.000	45.000	180.000

Nedenunder gis en kort sammenfatning av planlagte delprosjekter i 2010:

	Regn. 2008	Bud. 2009	Bud. 2010	Bud. 2011	Bud. 2012	Bud. 2013	Sum 2010- 2013
Inventar, utstyr og IKT		4.000	4.000	4.000	4.000	4.000	16.000

Rammen for inventar og utstyr er for 2010 satt til 2 mill. Prioriterte tiltak vil være:

- **Kulturenhet** - oppgradering av lydanlegg, sceneutstyr og mikrofilmstyr
- **Omsorgsenheter** - utskifting av sykehussenger og dekontamineringsutstyr
- **Barnehager/ skoler** - utskifting av hvitevarer, rullering av elevarbeids-plasser og generelle inventaranskaffelser

Rammen for IKT er for 2010 satt til 2 mill. kroner. Prioriterte tiltak, vil være:

- Videreutvikling Web-satsning
- Nødvendig fornying av fagsystemer
- Nødvendig fornying av infrastruktur i påvente av organisering av tjenesten som interkommunalt samarbeid

	Regn. 2008	Bud. 2009	Bud. 2010	Bud. 2011	Bud. 2012	Bud. 2013	Sum 2010-2013
Kommunale bygg og eiendommer		5.000	6.000	6.000	6.000	6.000	24.000

Følgende tiltak gis prioritet i 2010:

▪ **Generelle oppgraderinger**

På bakgrunn av gjennomført statuskartlegging av kommunens bygningsmasser i 2008, videreføres arbeidet med hensyn til videre oppgradering.

- Oppgradering skoler 4.050

- Oppgradering barnehager 600
- Annet 350

▪ **Lekeapparater**

Det av settes 1 mill. hvert år i planperioden til lekeapparater innenfor barnehage og skolesektoren.

	Regn. 2008	Bud. 2009	Bud. 2010	Bud. 2011	Bud. 2012	Bud. 2013	Sum 2010-2013
Sentrumsutvikling		5.000	5.000	5.000	5.000	5.000	20.000

Følgende tiltak prioriteres i 2010:

▪ **Haakon Mallings plass og Glommengata**

Felles prosjekt med vegvesenet om opprusting av strekningen Glommengata fra avkjøring v/Jernbanaplassen til kryss Kongsvinger bru. Prosjektet startet opp i 2009, og vil bli samordnet med sanering av bygninger i Glommengata.

▪ **Storgata/Brugata/Rådhuskvartalet/Rådhusplassen/Byparken**

- Tiltak som følge av omlegging av rv. 210 Eidemsgate.
- Rådhuskvartalet vil tilrettelegges for parkfunksjoner.
- Byparken vil bli videreutviklet mht. etablering av lekeplass, utvidet belysning og tilpassing for videre utbygging.

▪ **Kunst og utstyr**

Generell opprusting mht. utskifting av benker, belysning og søppelbeholdere i sentrumsområdet

	Regn. 2008	Bud. 2009	Bud. 2010	Bud. 2011	Bud. 2012	Bud. 2013	Sum 2010-2013
Kommunale veger		8.500	10.000	9.500	9.500	9.500	38.500

Jernbanegata:

Oppgradering av gata er påbegynt høst 2009. Arbeidet med opp-

arbeidelse av tilstøtende gater vil bli ferdigstilt i 2010.

Sykkelby:

Tilskudd fra fylkeskommunen med 1 mill. pr. år over en 4-årsperiode. Kongsvinger kommune gir en bevilgning til tiltaket på 0,5 mill. pr år. Egen sak vil bli fremlagt for kommunestyret med hensyn til planer og prioriteringer for prosjektet.

Trafikksikring:

Prioriterte tiltak i 2010 vil være anleggelse av fortau i Dr. Gundals veg, etablering av fartsdumper i

boligsoner, etablering av nye løsninger i Bygningsgutua og Rinnavegen på Austmarka og sikring av skoleveger i Lia.

Standardheving veg:

Prioriterte tiltak i 2010 vil bl.a være å etablere fast dekke på Bæreia-

vegen, samt opprusting av grusveg opp mot Bæreiasenteret. For øvrig vil fokus være rettet mot oppgradering av andre vegstrekninger uten fast dekke.

Standardheving veg etter VA:

Samarbeidsprosjekt med GIVAS

Trygve Stokkes veg:

Forbindelsen mellom Marikollen skole og rundkjøring til ny rv.2 vil bli fullført.

Strandpromenade:

Generell opprustning av veidekke og belysning på strekningen Tråstad Gjemselund

Strandpromenade Sæter:

Kommer som egen sak.

4. Økonomien 2010-2013

Forutsetninger

Kongsvinger kommunes budsjett for 2010 og for økonomiplanperioden fremkommer av hovedoversikten på s. 45.

Kongsvinger kommune vil nedbetale siste del av akkumulert underskudd i 2009 og være ute av ROBEK-listen i 2010.

Budsjettet netto driftsresultat foreslås disponert slik i planperioden:

Netto driftsresultat

	2010	2011	2012	2013
Netto driftsresultat	10 141	10 162	10 357	10 382
Overført til inv.regnskapet	1 500	1 500	1 500	1 500
Avsetning rentefond	5 300	2 661	0	0
Andre avsetninger	1 692	1 671	1 671	1 671
Regnskapsm. mindreforbruk	1 649	4 330	7 186	7 211

Netto driftsresultat er 1,12 % i 2010. Målet for Kongsvinger kommune er et netto driftsresultat på 2 %, men det synes vanskelig å oppnå som lavinntektskommune. For å opprettholde et netto driftsresultat på 1 % i

planperioden, er det nødvendig å ha fokus på fortsatt nøkternhet og god budsjettkontroll. For å oppnå dette målet om 1 % er det beregnet et omstillingsbehov i planperioden.

	2010	2011	2012	2013
Omstillingsbehov	500	2 500	3 500	500

Sentrale føringer

I regjeringens forslag til statsbudsjett er inntektsveksten for kommunesektoren anslått til 8 mrd. kroner, ca 2,6 %, mens veksten i kommunenes frie inntekter er anslått til 1,9 %, 4,2 mrd. kroner. Dette er en betydelig økning, men statlige forventninger og befolkningsutviklingen spiser opp veksten for Kongsvinger kommune.

kommunen nytter i budsjettarbeidet. Modellen beregner ut i fra oppdatert innbyggertall pr. 01.07.2009.

Nedenfor vises en oppstilling av beregning av utgiftsbehovet i statsbudsjettet. Det er ikke bare antallet innbyggere som påvirker rammetilskuddet, men også sammensetningen av befolkningen i forhold til landet ellers.

Det skapes forventninger om økt tjenesteproduksjon når det legges føringer i statsbudsjettet om at veksten i de frie midlene skal "gi rom for" styrking av barnevern, pleie og omsorg, skole og andre gode tiltak. I tillegg er mye av økningen også øremerket. Ved beregning av kommunenes frie inntekter i statsbudsjettet, er det fra statens side tatt utgangspunkt i innbyggertall pr. 01.01.2009. Dette gir et anslag som ligger 2,2 mill. kroner for høyt i forhold til KS's prognosemodell som

Totalt får Kongsvinger en redusert utgiftsutjevning på 1 mill. kroner i forhold til 2009.

Beregning av utgiftsbehov	Vekt	Antall 2009	1000-kr 2009	Antall 2010	1000-kr 2010
Innb. 0-5 år	0,023	1 035	-2 442	1 038	-2 592
Innb. 6-15 år	0,312	2 098	-11 287	2 050	-13 219
Innb. 16-66 år	0,119	11 576	-78	11 554	-186
Innb. 67-79 år	0,085	1 781	10 868	1 836	13 212
Innb. 80-89 år	0,133	774	10 816	742	8 766
Innb. o/90 år	0,049	99	-5 057	100	-5 491
Skilte og separerte	0,038	1 366	5 034	1 307	4 602
Arbeidsledige	0,011	233	2 295	176	1 482
Dødelighet	0,025	144	2 848	143	3 341
Ikke-gifte over 67 år	0,025	1 438	4 205	1 434	4 657
Innvandrere	0,005	617	-20	638	-121
Reisetid	0,016	119 556	-938	117 119	-1128
Sone	0,010	94 775	1 739	102 340	2 537
Nabo	0,011	32 104	11	31 582	-49
PU over 16 år	0,062	69	5 387	73	7 878
PU under 16 år	0,004	18	96	15	-201
Urbanitetskriterium	0,042	122 318	-3 475	122 022	-3 719
Landbrukskriterium	0,005	0	946	0	1015
Basistillegg	0,025	1	-4 851	1	-5 007
Kostnadsindeks	1,000		16 097		15 778
Netto virkning priv. skoler			377		-314
Sum utgiftsutjevning			16 474		15 464

Utgifter

Det er for kommunesektoren lagt til grunn en pris- og kostnadsvekst på 3,1 % for 2010. Aktivitetsnivået i budsjettet for 2010 er en videreføring av vedtatt aktivitet i 2009. Det er tatt høyde for:

- Helårsvirkning av fysisk aktivitet i skolen
- Helårsvirkning tidlig innsats 1-3 trinn i skolen
- 1 uketime ekstra i skolen fra høsten 2010
- Leksehjelp 8 t pr. uke
- Forventet bespar sosialhjelp pga av endret bostøtteordning
- Helårsvirkning bespar for omlegging til HDO på Austmarka omsorg
- Pensjonskostnadene er totalt redusert med 3,2 mill

Inntekter

Toppfinansieringsordningen for ressurskrevende tjenester endres med virkning i fra regnskapsåret

2009. Dagens ordning er at kommunen får kompensert for 85 % av egne netto lønnsutgifter utover kr. 835.000. Den nye ordningen gir kun 80 % og innslagspunktet økes til kr. 865.000. Totalt gir dette Kongsvinger ca 1,5 mill. kroner i reduserte inntekter, og med virkning i fra regnskapsåret 2009.

Maksimalpris i barnehagene videreføres ved å opprettholde samme nominelle pris i 2010 som i 2009. Det forutsettes at staten dekker den reelle inntektsreduksjonen på foreldrebetaling slik at nettokostnaden for kommunen ikke øker for barnehagene.

Momskompensasjon fra investeringer tilbakeføres i fra driftsregnskapet til investeringsregnskapet i sin helhet. Ordningen med momskompensasjon gjelder ikke for investering i veg og parkering, og totalt for 2010 er beregnet refusjonen 1,5 mill. kroner.

I henhold til budsjettforskriften har kommunen anledning til å føre 80 % av momskompensasjon fra investering i driftsregnskapet i 2010. Denne andelen reduseres med 20 % hvert år til kommunen er pålagt å føre all momskompensasjonen over til investeringsregnskapet i 2014. Kongsvinger gjennomfører altså dette fullt ut fra og med 2010.

Anslag inntekter eiendomsskatt 2010

Inntektene fra eiendomsskatten i 2009 er på 25,6 mill kr. I budsjettforslaget foreslås det å videreføre promillesatsen på 5 promille. Inntektene fra eiendomsskatten forventes å bli på 25,7 mill kr i 2010. Det vises til egen sak når det gjelder finansiering av rådhuskvartalet.

Type eiendom	Takstverdi	Promillesats	Inntektsgrunnlag
Verker og bruk	507 718 000	5	2 538 590
Øvrige eiendommer	9 285 848 000	5	23 214 620
Sum eiendomsskatt			25 753 210

Låneoversikt

Kommunens gjeld deles opp i:

- Formidlingslån
- Forretningsmessig gjeld som finansieres via eksterne (leie)inntekter
- Formålgjeld som finansieres via kommunens frie inntekter

	2009	2010	2011	2012	2013
Formidlingslån	110 800	124 700	137 800	150 100	161 600
Avdrag	-6 100	-6 900	-7 700	-8 500	-9 300
Nytt låneopptak	20 000	20 000	20 000	20 000	20 000
Saldo	124 700	137 800	150 100	161 600	172 300
Forretningsmessig gjeld	235 000	226 400	217 800	209 200	200 600
Avdrag	-8 600	-8 600	-8 600	-8 600	-8 600
Saldo	226 400	217 800	209 200	200 600	192 000
Formålgjeld	448 000	454 600	460 600	465 800	470 300
Avdrag	-18 400	-19 000	-19 800	-20 500	-21 200
Nytt låneopptak	25 000	25 000	25 000	25 000	25 000
Saldo	454 600	460 600	465 800	470 300	474 100
Formidlingslån	124 700	137 800	150 100	161 600	172 300
Forretningsmessig gjeld	226 400	217 800	209 200	200 600	192 000
Formålgjeld	454 600	460 600	465 800	470 300	474 100
Samlet gjeld	805 700	816 200	825 100	832 500	838 400

Totalt sett er det en økning i lånemassen hvert år for samlet gjeld. Dette skyldes veksten i låneopptak til formidlingslån som er vesentlig høyere enn årlige avdrag. Forretningsmessig gjeld, som dekkes av husleieinnbetalinger, viser en reduksjon. Mens formålgjeld viser en svak økning pr. år.

Renten er fortsatt svært lav, men Norges Bank varsler ytterligere 1,25 prosentpoengs økning frem til jul

2010. Etter siste renteoppgang i oktober 2009 vil kommunens formålgjeld ha en rente på ca 2,2 %. I budsjett for 2010 legges det til grunn et gjennomsnitt på 3 %.

I henhold til vedtak i tertialrapport I-2009, tas ikke rentegevinst som baserer seg på rentenivå lavere enn 4 % inn i driftsregnskapet, men avsettes på fond for å møte et fremtidig høyere rentenivå. Dette vil redusere risikoen for at svinginger i rentenivået direkte innvirker på

tjenesteproduksjon til kommunens innbyggere. I forslaget til budsjett 2010 er det beregnet en avsetning til rentefond, fritt disposisjonsfond, på 5,3 mill. kroner. Det er avsatt 2,9 mill. kroner på rentefond i regnskapet i 2009.

for plassering av ca 40 mill. kroner. Forvaltningen av kapitalen er i henhold til rammene som ligger i kommunens finansreglement. I budsjett 2010 er det beregnet en gjennomsnittlig avkastning på 7 %, dvs. 2,8 mill. kroner.

Kommunen har en forvaltningsavtale med Storebrand kapitalforvaltning

Aktiva type	Beholdning			Pr. 30.09.09
	Mål	Maks	Min	
Aksjer	30 %	40 %	20 %	32,03 %
Norske aksjer	15 %	20 %	10 %	16,96 %
Utenlandske aksjer	15 %	20 %	10 %	15,07 %
Obligasjon	35 %	40 %	35 %	35,77 %
Pengemarked	35 %	45 %	20 %	32,20 %

Følgende forutsetninger forøvrig er lagt til grunn for økonomiplanen 2010-2013:

	2010	2011	2012	2013
Befolkning pr. 01.01	17 320	17 320	17 320	17 320
Deflator	3,1 %	2010 kr	2010 kr	2010 kr
Lønnsvekst	3,5 %			
Prisvekst	2,4 %			
Renteutvikling, årlig gjennomsnitt	3,0%	3,5 %	4 %	4 %
Låneopptak investering	25 000	25 000	25 000	25 000
Momskompensasjon ført i inv.regnskap	1 500	1 500	1 500	1 500
Låneopptak formidlingslån	20 000	20 000	20 000	20 000

Hovedoversikt driftsbudsjett 2010 – økonomiplan 2010-2013

	R. 2008	B. 2009	B. 2010	2011	2012	2013
Driftsinntekter						
Brukerbetalinger	37 523	38 514	38 891	38 891	38 891	38 891
Andre salgs- og leieinntekter	34 144	63 208	72 622	72 622	72 622	72 622
Overf. med krav til motytelse	131 064	126 825	117 985	117 985	117 985	117 985
Rammetilskudd	224 991	266 326	267 706	267 706	267 706	267 706
Andre statlige overføringer	56 535	51 151	57 049	57 049	57 049	57 049
Andre overføringer	105 228	3 542	3 377	3 377	3 377	3 377
Skatt på inntekt og formue	290 398	308 200	320 213	320 213	320 213	320 213
Eiendomsskatt	21 768	26 025	25 753	25 753	25 753	25 753
Andre dir. og indir. skatter	206	185	185	185	185	185
Sum driftsinntekter	901 857	883 976	903 781	903 781	903 781	903 781
Driftsutgifter						
Lønnsutgifter	367 931	408 144	434 245	431 665	429 085	428 717
Sosiale utgifter	98 686	114 880	119 741	118 888	117 968	117 836
Kjøp av varer/tj.som inngår i tj.prod.	70 880	140 481	129 341	129 280	128 880	129 280
Kjøp av tj. som erstatter tj.prod.	240 073	113 091	107 630	107 630	107 630	107 630
Overføringer	71 361	87 573	92 408	92 402	92 402	92 402
Avskrivninger	10 546	19 217	19 678	19 678	19 678	19 678
Fordelte utgifter	-1 831	-33 108	-32 320	-32 320	-32 320	-32 320
Sum driftsutgifter	857 646	850 278	870 723	867 223	863 323	863 223
Brutto driftsresultat	44 211	33 698	33 058	36 558	40 458	40 558
Finansinntekter						
Renteinnt., utbytte og eieruttak	9 709	13 179	13 423	13 423	13 423	13 423
Mottatte avdrag på utlån	306	315	222	222	222	222
Sum eksterne fin.inntekter	10 015	13 494	13 645	13 645	13 645	13 645
Finansutgifter						
Renteutg., prov. og andre fin.utg.	38 113	30 068	28 415	31 144	34 182	33 538
Avdragsutgifter	21 242	22 367	27 640	28 390	29 057	29 776
Utlån	425	85	185	185	185	185
Sum eksterne fin.utg.	59 780	52 520	56 240	59 719	63 424	63 499
Resultat eksterne fin.trans.	-49 765	-39 026	-42 595	-46 074	-49 779	-49 854
Motpost avskrivninger	10 546	19 217	19 678	19 678	19 678	19 678
Netto driftsresultat	4 992	13 889	10 141	10 162	10 357	10 382
Interne finanstransaksjoner						
Bruk tidl. års regn.mindreforbr.	0					
Bruk av disposisjonsfond	1 376	0	0	0	0	0
Bruk av bundne fond	6 447	5 770	37	37	37	37
Sum bruk av avsetninger	7 823	5 770	37	37	37	37
Overført til inv.regnskap	170	1 469	1 500	1 500	1 500	1500
Dekn.tidl. års regn.merforbr.	0	6 186	0	0	0	0
Avsetninger til disposisjonsfond	0	9 475	6 729	4 069	1 408	1 408
Mindreforbr. avsatt til disp.fond	-180		1 649	4 330	7 186	7 211
Avsetninger til bundne fond	12 825	2 529	300	300	300	300
Sum avsetninger	12 815	19 659	10 178	10 199	10 394	10 419
Regnskapsmessig mer/mindreforbruk	0	0	0	0	0	0