



Kongsvinger Kommune
www.kongsvinger.kommune.no

Kongsvinger kommune

Mål og budsjett for 2009

Økonomiplan 2010-2012



INNHOOLD

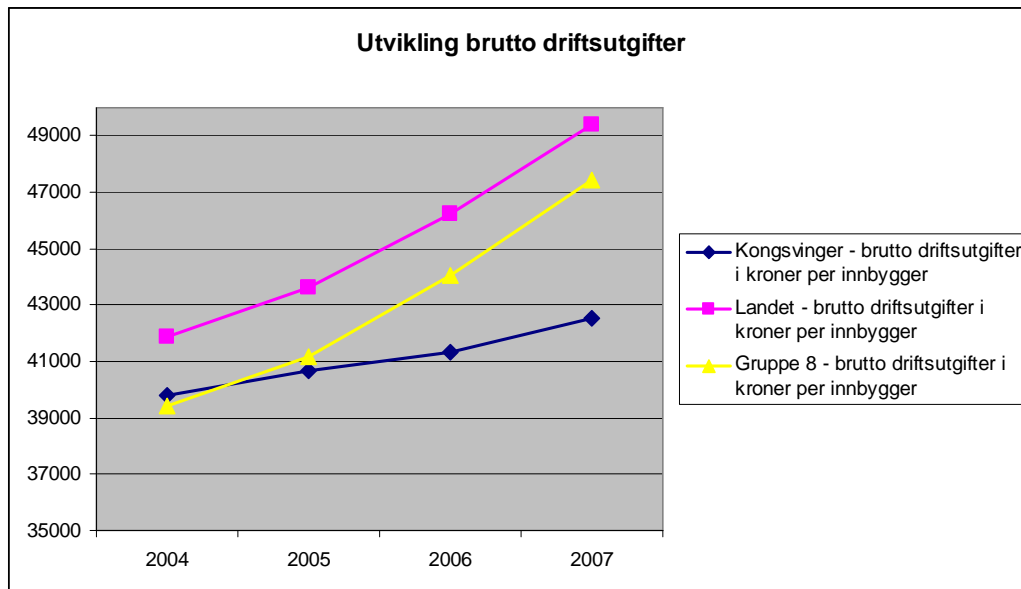
1. RÅDMANNENS KOMMENTARER TIL BUDSJETT	4
Status og tilbakeblikk	4
Rammer og føringer for budsjett 2009	6
Hovedpunkter i budsjett 2009.....	9
Risiko.....	11
Sluttord	12
 MÅL OG BUDSJETT FOR ENHETENE 2009 – ØKONOMIPLAN 2010-2012.....	13
 2.1 VIRKSOMHETSOMRÅDE: ADMINISTRASJON.....	13
2.1.1 Status	13
2.1.1.1 Utfordringer 2009	14
2.1.2 Styringskort administrasjon 2009	17
2.1.3 Nøkkeltall virksomhetsområde ADMINISTRASJON.....	17
2.1.4 Budsjett 2009 / økonomiplan 2010-2012.....	17
 2.2 VIRKSOMHETSOMRÅDE: SAMFUNN	19
2.2.1 Status og utfordringer	19
2.2.2 Styringskort for SAMFUNN 2009	22
2.2.3 Nøkkeltall virksomhetsområde SAMFUNN.....	23
2.2.4 Budsjett 2009 / økonomiplan 2010-2012.....	23
 2.3 VIRKSOMHETSOMRÅDE: OPPVEKST	25
2.3.1 Status og utfordringer	25
2.3.2 Styringskort oppvekst 2009	26
2.3.3 Nøkkeltall for virksomhetsområde OPPVEKST	27
2.3.4 Budsjett 2009 / økonomiplan 2010-2012.....	27
 2.4 VIRKSOMHETSOMRÅDE: VELFERD	30
2.4.1 Status og utfordringer	30
2.4.2 Styringskort velferd 2009	32
2.4.3 Nøkkeltall for virksomhetsområde VELFERD:	32
2.4.4 Budsjett 2009 / økonomiplan 2010-2012.....	33
 2.5 ANDRE	35
 3. INVESTERINGER	38
3.1 Rammer for investeringene i perioden.....	38
3.2 Investeringer 2009-2012.....	38
 4. BUDSJETT 2009 – ØKONOMIPLAN 2010-2012.....	40
4.1 Forutsetninger	40
4.2 Hovedoversikt driftsbudsjett 2009-2012.....	43

1. RÅDMANNENS KOMMENTARER TIL BUDSJETT

Status og tilbakeblikk

Kraftig økonomisk omstilling

Kongsvinger kommune har de siste årene vært gjennom en kraftig økonomisk omstilling. Utviklingen illustreres i figuren nedenfor



Figuren viser at Kongsvinger hadde et utgiftsnivå pr. innbygger på 39 800 kroner i 2004, som økte til 42 500 kroner i 2007, dvs. en økning på 7 % nominelt over 4 år som reelt betyr en reduksjon. I samme tidsrom økte utgiftene i landets kommuner totalt med 18 % og for tilsvarende kommuner (KOSTRA-gruppe 8) med 20 %. Denne figuren illustrer på en presis måte hvilken økonomisk hestekur Kongsvinger har vært gjennom: I praksis har kommunen stått stand-by på sitt utgiftsnivå fra 2004, mens inntektene og aktivitetsnivået i kommunesektoren for øvrig har økt.

I samme periode har Kongsvinger hatt en økning i sine inntekter fra 38 800 pr. innbygger til 44 200 dvs.

en økning på nesten 14 %, mens gruppe 8 og landet for øvrig har hatt nesten 19 % økning.

Vi kan oppsummere:

- *Kongsvinger har praktisk talt samme utgiftsnivå på tjenestene i 2007 som 4 år tidligere*
- *I samme perioden har imidlertid kommunens inntekter økt*
- *At kommunen har klart å "fryse" utgiftsnivået, samtidig som inntektene har økt, har bidratt til at kommunens driftsresultat i perioden er forbedret og akkumulerte underskudd snart tilbakebetalt,*

God tjenesteproduksjon

Selv om budsjettet for tjeneste-produksjonen har vært nærmest konstant siden 2004, har kommunen fortsatt en god tjenesteproduksjon og et godt tilbud.

Produksjonsindeksen viser at kommunen har en samlet tjenesteproduksjon på 99 % av landsgjennomsnittet – med bare 92 % av frie inntekter i forhold til kommunene for øvrig.

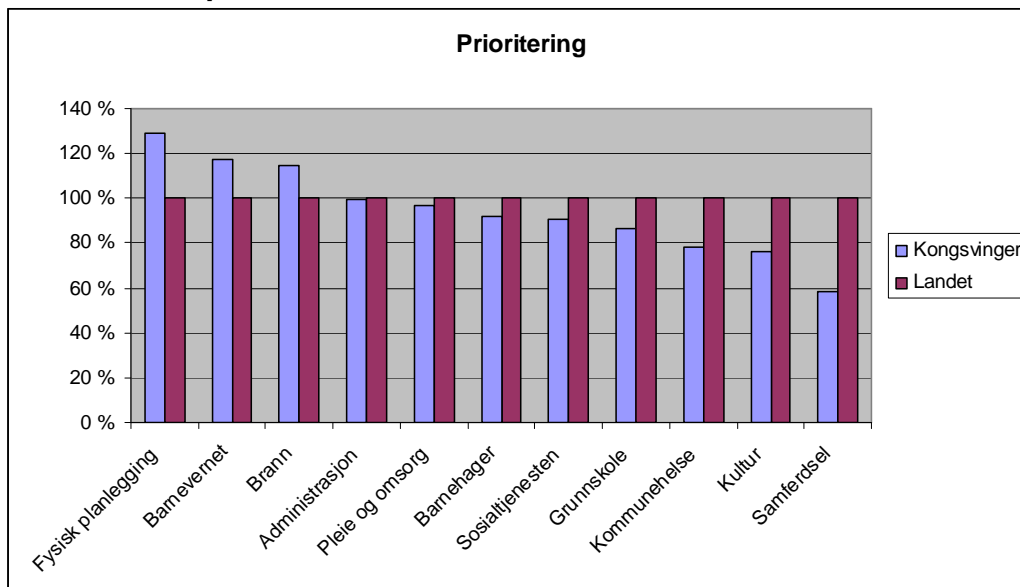
Tjenesteproduksjonen fordeler seg slik på de ulike hovedtjenester



Relativt størst er tjeneste-produksjonen innenfor barnehager og sosialtjenestene. Men den er også helt opp mot lands-gjennomsnittet

innenfor grunnskole, pleie/omsorg og helse. Svakest lå barnevernet i 2006. Nye tall for 2007 kommer nå i høst.

Kan midler omprioriteres?



Grafen på forrige side viser hvordan Kongsvinger prioriterer sine netto driftsutgifter (skatt og rammeoverføringer) sammenlignet med landet for øvrig. Vi bruker altså mer penger på fysisk planlegging, barnevern og brann – og vesentlig mindre penger på områder som kommunehelse, kultur og samferdsel (2007-tall). Det er et dilemma at to av de tjenesteområdene som får tilført mer ressurser i 2009-budsjettet er nettopp barnevernet og brann.

Hvis vi legger til grunn at vi har bare 92 % av inntektsgrunnlaget til gjennomsnittskommunene, vil områdene fysisk planlegging, barnevern, brann, administrasjon og pleie/omsorg være kandidater for omstilling og/eller kutt slik KOSTRA-

tallene for 2007 viser situasjonen. Men her må også endringer gjennomført i løpet av 2008 hensyntas – særlig innenfor administrasjon.

Oppsummering:

- Til tross for lavt inntektsnivå (92 %), har Kongsvinger en tjenesteproduksjon som i snitt er helt på høyde med landet for øvrig (99 %)
- Vi bruker mer penger enn kommuner flest på områdene fysisk planlegging, barnevern og brann. Skulle ressursbruken vår reflektere inntektsnivået (92 %) bør omstilling særlig vurderes innenfor pleie/omsorg.

Befolkningsveksten kommer sakte

Et sentralt tema det siste året har vært vekst og utvikling i Kongsvinger-samfunnet – målt som befolkningsvekst

	2004	2005	2006	2007	2008
Befolkning 1. januar	17 380	17 229	17 224	17 236	17 361
Endring fra året før	-122	-74	7	122	23

Etter å ha tapt befolkning både i 2004 og 2005, er folketallet pr. dato omtrent på samme nivå som ved begynnelsen av 2004. I forhold til målsettingen om 1 % befolkningsvekst, har Kongsvinger fortsatt ikke nådd den attraktivitet og livskraft som er nødvendig for å nå en slik målsetting. Hvordan denne målsettingen skal nås er imidlertid gjort til et hovedtema i utkastet til Kommuneplan 2008-2020.

Hovedmålene er:

- Befolkningsvekst
- Et forutsigbart og godt tjenestetilbud
- Et godt arbeidsmiljø i en profesjonell organisasjon
- Sunn kommuneøkonomi

Rammer og føringer for budsjett 2009

Strategiplanen 2009-2012

Kommunestyret behandlet i august kommunens strategier for 2009-2012. Her ble de overordnede målene fra 2008 foreslått videreført.

Målene er operasjonalisert gjennom følgende overordnede styringskort

Overordna mål	Suksessfaktorer	Resultatmål	
		Indikator	Ambisjonsnivå
SAMFUNN <i>Befolkningsvekst</i>	Å være en attraktiv kommune for bosetting og sysselsetting	Antall nye innbyggere pr. år	1 % årlig økning
TJENESTER <i>Et forutsigbart og godt tjenestetilbud</i>	Politisk vedtatte standarder for tjeneste-produksjonen	Opplevd tjeneste-kvalitet på de 10 viktigste tjenestene	Minst lik landsgjennomsnittet
ORGANISASJON <i>Et godt arbeidsmiljø i en profesjonell organisasjon</i>	Godt lederskap og godt medarbeiderskap	Score opplevd lederskap Score opplevd medarbeiderskap	Bedre enn 4,0 på en skala 1-6
ØKONOMI <i>Sunn kommune-økonomi</i>	Evne til å tilpasse virksomheten til de gitte nettorammer fra kommunestyret	Positivt netto driftsresultat	Minst 2 %

Det vises i hovedsak til utkastet til kommuneplan for 2008-2020 og omtalen av virksomhetsområde Samfunn i dette dokumentet når det gjelder hvilke grep og tiltak en setter inn for å nå målsettingen om *befolkningsvekst*.

I strategiplanen er det fastsatt 9 tjenester hvor standarder skal utarbeides og *tjenestekvalitet* måles. Disse er: Plan-/ byggesaksbehandling, bibliotek, barnehage, grunnskole, barnevern, hjemmesykepleie, heldøgnsomsorg i egen bolig, sykehjem og sosialtjenesten/NAV.

Gjennom 2008 er det forberedt et opplegg for utvikling av *medarbeiderskap og lederskap*. Det hele startes opp i november 2008 med lederskapstrening for alle enhetsledere og rådmannens ledergruppe. Tilsvarende lederskapstrening skal

gjennomføres i 2010 og 2011. Fra nyttår 2009 starter medarbeiderskapsprosjektet, hvor alle medarbeidere i løpet av årene 2009 og 2011 skal gjennom et felles opplegg på 3 samlinger a 3 timer under ledelse av nærmeste leder. De tema det skal jobbes med er: Hva betyr profesjonalitet, hva betyr godt lederskap og hva betyr godt medarbeiderskap – hos oss.

Heller ikke i 2009 klarer rådmannen å legge fram et budsjett med 2 % *netto driftsresultat*. Driftssituasjonen er fortsatt veldig stram og drømmen om økt rettferdighet i inntekts-systemet ble knust gjennom Stortingets vedtak om endret fordeling tidligere i år. Men vi har i alle fall tatt et steg på veien ved at netto driftsresultat i budsjettforslaget for 2009 er på 8,7 mill. kroner dvs. nesten 1 %.

Med bakgrunn i kommunestyrets behandling av strategiplanen, ble følgende føringer lagt for budsjettet 2009:

- Økning i eiendomsskatten fra 4 til 5 promille – 3,75 mill
- Økt brukerbetaling – 0,5 mill
- Økt uthenting av tilskudd – 0,5 mill
- Reduserte finanskostnader gjennom salg av eiendom – 2 mill. i 2009 økende til 4 mill. i etterfølgende år
- Kutt og produktivitetsforbedringer på 1 mill. i hvert av følgende områder: Samfunn, Velferd, Administrasjon og Andre (bare Oppvekst ble unntatt)

Senere har kommunestyret ombestemt seg når det gjelder salg av kommuneskogen, slik at det har blitt nødvendig å vurdere nye tiltak for å oppnå tilfredsstillende budsjettbalanse.

Statsbudsjettet 2009

Regjeringen legger opp til en realvekst i kommunesektorens inntekter fra 2008 til 2009 på 3,0 % hvorav 2,3 % som frie inntekter. Det er grunn til å minne om at blant

annet renteendringer og pensjonsutgiftene ligger utenfor det kommunaløkonomiske opplegget fra staten. Det samme gjelder lønnsøkninger utover hva som er lagt inn i deflatoren.

Staten forutsetter at følgende standard- eller tjenesteøkninger skal dekkes av kommunene i 2009 som følge av inntektsveksten:

- Forsterket opplæring for elever 1-4 trinn i norsk og matematikk
- Nye årsverk i pleie- og omsorgstjenestene
- Gjennomføring av NAV-reformen
- Årseffekt av fem ekstra uketimer på barnetrinnet – innført fra høsten 2008
- 2 timer ekstra fysisk aktivitet på barnetrinnet
- 5 % reell økning i de veiledende satsene for økonomisk sosialhjelp
- Full barnehagedekning ved at rett til barnehageplass blir hjemlet i lov
- Gjennomføring av opptrappings-plan for rusfeltet
- Økt samhandling mellom sykehusene/spesialisthelsetjenesten og kommunenes helse- og omsorgstjenester

Opptrappingsplanen for psykisk helse avsluttes i 2008, slik at tilskuddet fra og med 2009 kommer som en del av rammetilskuddet.

Staten gjeninnfører en ny rentekompensasjonsordning for oppgradering og nybygg av skole- og svømmeanlegg. Investerings-tilskuddet for sykehjemsplasser og omsorgsboliger videreføres.

Som Kongsvingers administrasjon og folkevalgte kjenner godt til, innføres fra 1.1.2009 er nytt inntektsfordelingssystem for kommunene. Systemeffekten av omleggingen er negativ for Kongsvinger. Men det er grunn til å tro at kommunen vil få tilført noen midler fra en bevilgning på 100 mill. kroner som skal fordeles til lavinntektskommuner i Sør-Norge.

Hovedpunkter i budsjett 2009

Hovedtall

	R 2007	B 2008	B 2009	Økning fra 2008 til 2009
Driftsinntekter	768	855	902	5,5 %
Driftsutgifter	738	825	862	4,5 %
Brutto driftsresultat	30	30	40	33 %
Netto finansutgifter	30	49	50	2 %
Netto driftsresultat	19	-1	9	

Driftsinntektene øker med 47 mill. kroner eller 5,5 % fra 2008 til 2009. Samtidig øker driftsutgiftene med 37 mill. kroner eller 4,5 %. Denne mindreøkning i utgiftene i forhold til inntektene gjør at *brutto driftsresultat forbedres med 10 mill. kroner.*

Mens netto finansutgifter i 2008 gjorde et byks fra 30 til 49 mill. kroner, antas netto finansutgifter å stabilisere seg i 2009 på 50 mill. kroner. Det forventes ikke noen ytterligere renteøkning og den

skattefinansierte gjelden vil gradvis bygges ned.

Økt brutto driftsresultat sammen med stabile finanskostnader, gir en tilsvarende forbedring av netto driftsresultatet på 10 mill. kroner fra i år til 2009.

Netto driftsresultatet på nesten 9 mill. kroner tilsvarer 1 % av bruttobudsjettet dvs. at vi er halvveis til kommunestyrets mål om 2 %.

Satsinger i 2009

Kommuneøkonomien har vært en stor utfordring for Kongsvinger. Gjennom budsjettet for 2009 tas det et første skritt for å bygge en liten margin på 1 % mellom inntektene våre og utgiftene. Samtidig er det lagt en justert plan for hvordan vi i løpet av årene 2009-2011 skal komme ut av ROBEK.

Samfunnsutvikling er fortsatt et satsingsområde for kommunen – også i budsjettet. Avsetningen av 5 millioner til Utviklingsfondet opprettholdes selv om omstillings-tilskudd fra fylkeskommunen (pga. nedlegging av forsvarsaktiviteten på Festningen) på 1,75 mill bortfaller neste år. Midlene skal brukes til finansiering av regionens samhandlingsprogram, innsatsområdene i strategisk næringsplan, samt byutvikling i henhold til

kommuneplanen. I tillegg kommer 9,5 mill. i investeringer i veger, gater og plasser.

Barn/unge har lenge vært et ønsket satsingsområde uten at dette har gitt seg utslag i budsjettet. For 2009 endres dette gjennom følgende tiltak:

- 1,0 mill. til forsterka opplæring i norsk og matte på barnetrinnet
- 2,2 mill. til økt innsats innenfor barnevernet
- 1,0 mill. til etablering av "Familiens hus" i Vekstsenteret på Rasta som innebærer en samling av alle hjelpetjenester til barn/unge
- 0,6 mill. til åpning av Scene U – ungdommens eget kulturhus
- 0,3 mill. i ekstra skoleskyss

Pleie og omsorg

Pleie og omsorg er det desidert største tjenesteområdet i Kongsvinger, og derav også det området som representerer de største økonomiske utfordringene. Mens kommunen totalt sett har hatt nesten statiske rammer de siste årene, har pleie/omsorg fått tilført 22 mill. ekstra fra 2005 til 2007. De fremstår også som en budsjettvinner i 2008. Tjenesteområdets andel av nettobudsjettet har økt fra 36,4 til 37,6 prosent.

Det foreslås følgende tilleggsbevilgninger for 2009:

- 3,0 mill. til opptrapping ved Holt HDO
- 0,65 til helårsdrift Velferdsenhet/dagsenter
- 0,5 mill. til økt korttidstilbud Langeland
- 3,0 mill. til etablering av forsterket enhet ved Roverud-hjemmet
- 0,9 mill. nye BPA-brukere

Denne innsatsen på vel 8 mill. kroner finansieres i hovedsak gjennom omstillingstiltak beregnet til ca. 5 mill. internt i tjenestene:

- 0,5 mill. omgjøring av Austmarka sykehjem til HDO
- 1,0 mill. forenkling av enhetsstrukturen/administrasjon
- 0,5 mill. i økt refusjon ressurskrevende brukere
- 3,1 mill. i ytterligere omstilling og produktivitetsforbedringer i tjenesten

Andre større endringer i budsjett og tjenestene fra 2008 til 2009

- Brann styrkes med netto 1 mill. kroner som Kongsvingers andel etter år med underbudsjettering og underskudd. Alternativet er omgjøring av hele brannordningen som er svært krevende, usikkert om vil gi resultat samt ha uheldige konsekvenser fra både næringsliv og borettslag – i verste fall øke risikoen for liv og helse
- Service- og kommunikasjonsenheten styrkes med 400.000 kroner for å få tilstrekkelig bemanning til gjennomføring av normal turnus og ferieavvikling ved servicekontoret
- Økte midler på 1,475 mill. til NAV i forbindelse med husleie og oppstart av felles NAV-kontor med staten
- Endringer i barnehagestrukturen for å redusere ledelses- og administrasjonsutgiftene – total effekt 1,5 mill. kroner

Videreføring av kutt

- I budsjettet for 2009 videreføres kutt i enhetenes rammer på 5 % av innkjøpsbudsjettet vedtatt i 2008. Total effekt vel 3 mill. kroner
- Kutt på 2,7 mill. i kommunens administrasjon videreføres. Det betyr at en rekke stillinger inndras eller blir stående ubemannet. Det gjelder bla. en kommunalsjefstilling, en barnehagerådgiver, kultursjefstillingen og 2 merkantile medarbeidere
- Redusert vedlikehold kommunale bygg – overføring til KKE – videreføres med 2 mill. kroner

Risiko

Budsjettene er stramme og ambisjonene er store. Det gjør at budsjettet har en ganske offensiv risikoprofil. De største risikoene i forhold til måloppnåelse /tjenestene er:

- Målet om 170 nye innbyggere blir krevende å nå. Dette er langsiktig jobbing – både med utvikling av byen og kommunen og markedsføring mot aktuelle målgrupper. Inntektsanslaget i budsjettet er basert på at vekstmålet nås.
Tiltak: Fortsatt målrettet, systematisk og hard jobbing i forhold til strategien lagt i kommuneplanen
- Målet om tilfredsstillende tjenester for de 10 hovedtjenestene nås ikke fullt ut. Risikoen er særlig stor innenfor tilpasset opplæring, barnevernet, sosialtjenesten (med dagens nedgangs-konjunktur i sikte), rus og for tyngre enkeltbrukere innenfor pleie/omsorg.
Tiltak: Kvalitetssikring av tjenestene, faglig utvikling og diskusjoner, kreative utviklingsprosesser, åpenhet og innsyn
- Ytterligere etterspørsel etter barnehageplasser sammen med lovfestet rett til plass vil gi kø.
Tiltak: Etablere kriseløsninger samt starte planlegging av ny kapasitet tilføres.
- enn hva budsjettet for 2009 har lagt til grunn. *Tiltak: Budsjettendring ved tertialrapportering 1/2009, hvis regnskap 2008 kommer negativt ut totalt eller for enkeltområder*
- Selv om barnevernet får tilført ytterligere vel 2 mill. kroner i 2009, så kan det vise seg at antall/type saker og manglende omstillinger fra dyre institusjonsplasseringer til tiltak på lavere nivå fører til at utgiftene øker ytterligere.
Tiltak: Overvåking og budsjettendring ved tertialrapporteringen. Ytterligere omstillingstiltak
- Pleie/omsorg får tilført 6,5 mill. kroner som i hovedsak finansieres gjennom omstillinger innad i tjenestene. Det har tidligere vist seg svært krevende å gjennomføre omstillinger i denne tjenesten med økonomisk effekt.
Tiltak: Styrket ledelse og bedre prosjektstyring
- Sosial kan sprekke som en kombinasjon av økte behov knyttet til nedgangs-konjunktoren og finanskrisa kombinert med innfasingen i NAV som krever mye internfokus:
Tiltak: Tydelige avtaler, rammer og mål ift NAV samt overvåking og budsjettendring ved tertialrapporteringen
- Netto tilgang av nye ressurskrevende brukere vil lage spesielle utfordringer hos de enhetene som får disse. De første 835.000 kronene må finansieres av kommunen.
Tiltak: Omfordeling mellom enheter innenfor samme virksomhetsområde.

De største risikoene i forhold til å nå et økonomisk mål om 1 % netto driftsresultat, er:

- Renta kan gå opp i stedet for ned.
Tiltak: Overvåking og budsjettendring ved tertialrapporteringen
- Det viser seg at de kutt som er vedtatt i 2008 likevel ikke realiseres fullt ut slik at en i 2008-regnskapet får et underskudd. Det betyr at faktisk aktivitet ved inngangen til 2009 er større

Sluttord

Kongsvinger kommune er en stor og sammensatt virksomhet. Budsjettet er for første gang på over 900 mill. kroner og skal dekke innbyggernes behov innenfor et 60-talls ulike tjenesteområder.

Dette skal skje på måter som dels er sterkt lovregulerte, som har stor betydning for den enkelte innbygger og innenfor økonomiske rammer hvor Kongsvinger bare har ca. 92 % av inntektene til gjennomsnittskommunen.

Kongsvinger kommune har vært gjennom en sterk omstilling og økonomisk hestekur de siste årene. 2009-budsjettet fortsetter å stramme inn. Når bruttoutgiftene for 2009 øker med 4,5 prosent - som er lik deflatoren - kan en likevel si at virksomheten for første gang på flere år videreføres uten reelle kutt i aktiviteten.

Med de usikre tider en er i for tiden, er dette en svært viktig buffer å ha ved inngangen til året. Det kan komme store overraskinger fra storsamfunnet som må takles lokalt, og risikoanalysen viser også at budsjettet er fullt av interne risikoer.

For rådmannen har det vært en vesentlig premiss i dette budsjett å klare en nettomargin på 1 %. Dette gjøres altså ved at driften videreføres på 2008-nivå samtidig som inntektene økes med 5,5 % dvs. 1 % mer en deflatoren. Et vesentlig bidrag til netto driftsresultatet er økninger i eiendomsskatten fra 4 promille til 5,5 promille som gir netto 6,4 mill.

kroner. Kommunestyret har allerede vedtatt 5 promille, men rådmannen har altså funnet det nødvendig å øke med 0,5 promille til når vedtaket om salg av kommuneskogen ble omgjort.

Samtidig har vi dels store ambisjoner på hva vi skal få til av samfunnsutvikling – både i byen og regionen. Også regionen for øvrig har forventinger til Kongsvinger som regionsenter.

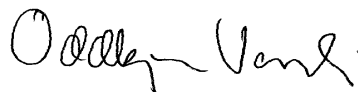
Det er en stor utfordring både å utgjøre det folkevalgte styret av en slik virksomhet, men også utfordrende å være leder og ansatt på ulike nivåer.

Rådmannen synes det gjøres en svært god jobb både på den politiske siden, og i administrasjons- og tjenesteapparatet. Av og til ser det ganske håpløst ut, men vi gir oss ikke. Og det er mange ting å glede seg over – både i Kongsvinger-samfunnet og kommuneorganisasjonen.

Budsjettet samlet for 2009 gir bør gi grunnlag for optimisme – både i Kongsvinger som samfunn og kommunen som organisasjon.

Jeg vil ønske oss alle til lykke med året 2009!

Kongsvinger 8. november 2008



Oddbjørn Vassli
Rådmann

MÅL OG BUDSJETT FOR ENHETENE 2009 – ØKONOMIPLAN 2010-2012

2.1 VIRKSOMHETSOMRÅDE: ADMINISTRASJON

2.1.1 Status

Administrasjonen utgjør rådmannskontoret, servicenheten, organisasjonsenheten og økonomienheten.

Enhet	Årsverk	Ansatte
Rådmannskontoret	10,0	10
Organisasjonsenheten	19,3	20
Serviceenheten	13,2	14
Økonomienheten	15,9	17
Sum	58,4	61

I tillegg kommer 8 lønnete tillitsvalgte som utgjør til sammen 3,2 årsverk.

Service- og kommunikasjonsenheten, organisasjonsenheten og økonomienheten har funksjon som stabs- og støtteenheter. Disse enhetene er rådmannens støtte i daglig drift av kommunen og virkemiddel for utvikling av systemer, prosesser, ledere og medarbeidere. De opptrer alltid på vegne av rådmannen, men har i prinsippet ingen myndighet i forhold til ledere og medarbeidere i enhetene. Stabs- og støtteenhetene skal også gi støtte og bistand direkte til ledelsen av enhetene dersom de har behov for det.

Service- og kommunikasjonsenheten

Service- og kommunikasjonsenheten består av to faggrupper, servicetorg og skatteavdeling. I tillegg har enheten saksbehandlere/konsulenter med ansvaret for fagområdene web/webutvikling, overordnet kommunikasjon/profileringsarbeid, gjeldsrådgivning, husbanklån,

tilskuddsordninger og skjenkebevilling.

Organisasjonsenheten

Organisasjonsenheten består av tre faggrupper. Personal-lønn har ansvar for den overordnede arbeidsgiverpolitikken, personal-, lønns- og HMS-systemet. IKT har ansvar for teknisk drift av alle IKT- og telefonsystemer. Dokument-senteret er kommunens sentralarkiv og ansvarlig for saksbehandlings-systemet. Enhetens kompetanse består av høyt utdannet personell i kombinasjon med spesialkompetanse som har blitt utviklet over svært lang tid.

Økonomienheten

Økonomienheten består av faggruppene innkjøp, regnskap, fakturering, budsjett/økonomi og innfordring.

2.1.1.1 Utfordringer 2009

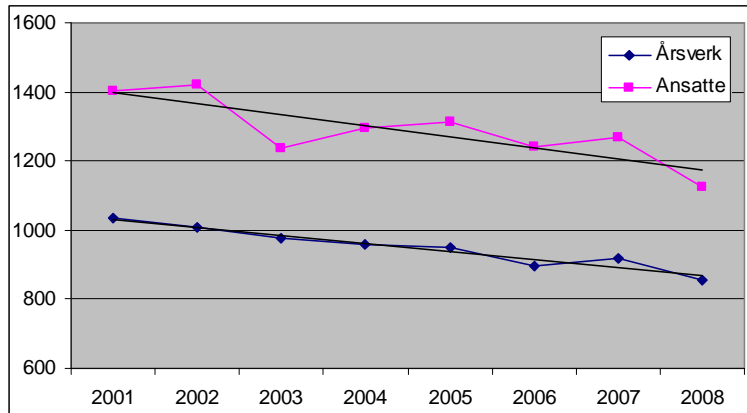
Kommunens bemanning

Kongsvinger kommune som organisasjon har redusert sin bemanning de siste åra. Både antall årsverk og antall ansatte viser en dalende trend. Dette har delvis bakgrunn i at kommunen gjennom

mange omstillingsprosesser har rasjonalisert sin drift, dels skyldes det etablering av GIVAS og GBI. Økende bruk av IKT på alle tjenestoområder har muliggjort noe av rasjonaliseringen.

	2001	2002	2003	2004	2005	2006	2007	2008
Årsverk	1034	1010	976	959	949	896	917	856
Ansatte	1402	1419	1236	1293	1312	1242	1268	1124

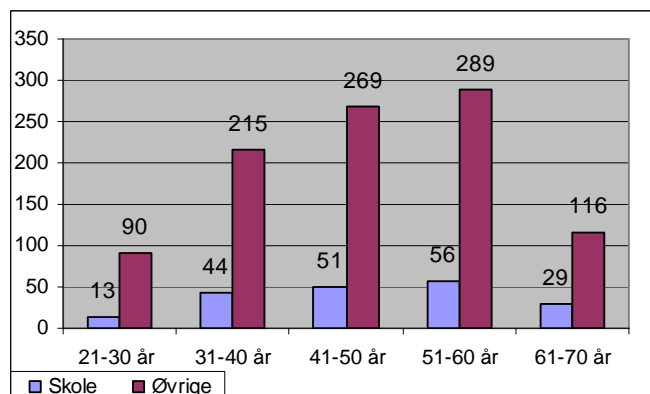
Tallene for 2008 er pr 01 08 08 og inkludert KKE.



Framtidige bemanningsbehov

Over 40 % eller nesten 500 av kommunens medarbeidere er over 50 år. Dette vil si at en betydelig andel vil gå av med pensjon i neste 4-årsperiode. Aldersfordelingen er imidlertid langt jevnere innenfor skolesektoren enn for resten av kommunen.

Foreløpig har kommunen ikke hatt problemer med å nyrekruttering, unntatt i noen enkelttilfeller, men en må være forberedt på at det kan bli vanskelig å finne kvalifisert arbeidskraft med synkende ungdomskull og økende antall eldre i befolkningen.



Lærlinger

Lærlinger kan være ett av flere tiltak for å sikre framtidig arbeidskraft. Kongsvinger kommunes mål er å ha 1 lærling pr 1000 innbyggere i 2011.

Inntaket er derfor planlagt til 6 i 2009, 8 i 2010, 8 i 2011 og deretter minst 8 pr år. Lærlinger skal være en del av den ordinære bemanningen

i kommunens enheter. Kommunen er tilsluttet *Opplæringskontoret for offentlig sektor i Hedmark*.

I 2008 ble det tatt inn 4 lærlinger: 2 i helsefag, 1 i barne- og ungdomsarbeiderfag og 1 i IKT-fag.

Uønsket deltid

Kommunen vedtok retningslinjer knyttet til uønsket deltid i 2007 og har et mål om å avskaffe all uønsket deltid innen utgangen av 2009. I retningslinjene er det vist til ulike virkemidler for å nå målet, og det viktigste av disse er å utnytte ledige stillinger som oppstår. I 2007 var behovet totalt ca 35 årsverk.

Avviklingen av uønsket deltid har ikke gått som forutsatt innenfor Velferd. For det første har kommunen gjennom hele 2008 hatt behov for å nedbemanne, og det har i deler av året vært ansettelsesstopp. Ønske om en turnusordning med vakt hver 3. helg hindrer dessuten effektiv utnytting av ledige helgestillinger til å redusere deltid. I tillegg har omstillingene i velferd vært mange og store i 2008, noe som har tatt fokus fra arbeidet med uønsket deltid. Uten tilførsel av ekstra ressurser vil det ikke være mulig å avskaffe uønsket deltid innen utgangen av 2009.

Kompetanse

De ansattes kompetanse er en indikator for hvor godt rustet organisasjonen er for de oppgavene den skal utføre. Kompetanse kan tilegnes både gjennom formell utdanning, kurs og arbeidspraksis, og samlet utgjør disse komponentene den ansattes realkompetanse.

Kommunens lønssystem er i stor grad tilpasset en kompetanseinndeling på tre nivåer og gjenspeiler de ansattes realkompetanse på en realistisk måte. De tre nivåene er: Ufaglærte – faglærte – høgskoleutdannede. Oversikten

viser fordelingen av kommunens ansatte på disse kompetansenivåene

Ufaglærte	21,6 %
Faglærte	36,9 %
Høgskoleutdannede	41,5 %

De ufaglærte utgjør ca 250 ansatte, og de fleste av disse jobber som assistenter, pleiemedhjelpere, hjemmehjelper og renholdere. Kommunen har hvert år siden 1996 tilbudt opplæring med sikte på fagbrev. Denne innsatsen vi bli prioritert også i åra framover. Innenfor opplæring har kommunen et godt samarbeid med helsemyndigheter, sentrale og lokale voksenopplæringsinstitusjoner og andre kommuner i regionen.

Lederskap og medarbeiderskap

Kommunen har et mål om å utvikle medarbeiderskap hos alle ansatte. Medarbeiderskap er et uttrykk for høy grad av profesjonalitet og trygg yrkesutøvelse som grunnlag for gode og forutsigbare tjenester. I perioden 2008-2010 vil samtlige av kommunens ledere delta i lederutvikling med tanke på å lede prosessen med å utvikle medarbeiderskapet i sin enhet.

Arbeidsmiljø

De siste årene har sykefraværet i kommunen vært jevnt høyt, uten at det har vært mulig å finne entydige forklaringer eller enkle måter å redusere det på. Interne undersøkelser har avdekket at kun 1/3 av langtidssykefraværet i kommunen skyldes jobbmessige forhold. Det meste har sin bakgrunn i sykdom, skader og livssituasjoner som oppstår uavhengig av arbeidssituasjonen. Likevel regnes sykefraværet for å være en indikator på arbeidsmiljøet.

Det er gjennomført arbeidsmiljøundersøkelser hvert år fra 2004 til 2007. Disse viser entydig at de ansatte i kommunen trives på jobben og at de fleste har et godt forhold til

sine kolleger. Det er ikke gjennomført slik undersøkelse i 2008, men fra og med 2009 er det aktuelt å undersøke arbeidsmiljøet hvert annet år.

Enhetsleder har ansvaret for arbeidsmiljøet i sin enhet, og hver enhet har eget arbeidsmiljøutvalg og verneombud.

Hovedarbeidsmiljøutvalget har hvert år siden 2002 hatt sentrale midler til rådighet, og disse har vært disponert etter en vedtatt plan. I forbindelse med overgang til nytt pensjonsforsikrings-selskap vil kommunen få kr 700 000 i frie HMS-midler pr år til ytterligere utvikling av arbeidsmiljøet. Midlene vil ligge på organisasjonsenhetens kostnadssted 1230.

Infrastruktur og fellessystemer

Samtlige fast ansatte er nå registrerte brukere av kommunens datasystemer. Hele kommunen er bundet sammen i digitale nettverk og med felles fagsystemer. I dette nettverket inngår også en rekke eksterne selskaper samt at nabokommunene gis støtte til drift av en del spesielle datasystemer.

Kommunen innførte elektronisk arkiv i 2006 og har siden digitalisert både byggesaks- og personalarkivene. Stadig flere arkivdeler vil bli digitalisert etter hvert, og i 2009 gjelder dette trafikkarkivet og lånearkivet. Kommunen er tilsluttet det interkommunale arkivselskapet IKA Opplandene som bistår med bl.a. arkivdeponering fram til 1064, opplæring og faglig samarbeid og utvikling.

2.1.2 Styringskort administrasjon 2009

	Mål	Suksessfaktor	Resultatmål	
			Indikator	Amb.-nivå
SAMFUNN	<ul style="list-style-type: none"> Tydelig kommunikasjon av Kongsvinger kommunes attraktivitet som bosted, via web og andre definerte media 	<ul style="list-style-type: none"> God web-portal Profileringsplan 	<ul style="list-style-type: none"> Antall brukere av KK's web 	1 750 pr mnd
	<ul style="list-style-type: none"> Godt interkommunalt samarbeid 	<ul style="list-style-type: none"> Samarbeidsvilje 	<ul style="list-style-type: none"> Antall samarbeidstiltak innenfor administrative funksjoner 	5
TJENESTER	<ul style="list-style-type: none"> Administrasjonsenhetene skal levere kvalitativt gode tjenester til interne og eksterne brukere 	<ul style="list-style-type: none"> Relevant kompetanse Godt samarbeid mellom faggrupper 	<ul style="list-style-type: none"> Brukerundersøkelse 	> 4,0

2.1.3 Nøkkeltall virksomhetsområde ADMINISTRASJON

	2007	2006
Antall brukere av selvbetjenings-tjenester		
Rangering KK web av Norge.no	2 av 6	3 av 6
Rangering kommunal service (forbrukerrådet)	52 av 100	
Svartid på telefon		
Slutføringsgrad serviceenhet	35 %	
Utestående fordringer	12 142	14 147
Bemanning i årsverk totalt	917	896
Lærlinger	0	1
Sykefravær i prosent	10,7	10,6
Medarbeiderundersøkelse gj.snt. score (1-6)	4,2	4,15

2.1.4 Budsjett 2009 / økonomiplan 2010-2012**Rådmannsenhet**

	R 2007	B 2008	B 2009	2010	2011	2012
Utgifter	27 629	27 072	28 546	28 446	28 846	28 446
Inntekter	-10 540	-8 293	-7 297	-7 297	-7 297	-7 297
Netto	17 089	18 779	21 249	21 149	21 549	21 149

Rammeendring 2009:

Produktivitetsøkning	-364
Festeavgift red.	-1 450
Kommunalsjef	700
Økt uthenting tilskudd	-500
Valg	400

Serviceenheten

	R 2007	B 2008	B 2009	2010	2011	2012
Utgifter	10 931	13 291	13 893	13 893	13 893	13 893
Inntekter	-5 346	-5 673	-5 743	-5 743	-5 743	-5 743
Netto	5 585	7 618	8 150	8 150	8 150	8 150

Rammeendring 2009: Produktivitetsøkning -140
 Opprettholde drift 400

Organisasjonsenheten

	R 2007	B 2008	B 2009	2010	2011	2012
Utgifter	28 867	27 039	27 970	27 970	27 970	27 970
Inntekter	-6 569	-3 667	-4 756	-4 756	-4 756	-4 756
Netto	22 298	23 372	23 214	23 214	23 214	23 214

Rammeendring 2009: Produktivitetsøkning -435

Økonomienheten

	R 2007	B 2008	B 2009	2010	2011	2012
Utgifter	8 197	9 621	9 440	9 440	9 440	9 440
Inntekter	-2 020	-1 975	-2 070	-2 070	-2 070	-2 070
Netto	6 177	7 646	7 370	7 370	7 370	7 370

Rammeendring 2009: Produktivitetsøkning -140

2.2 VIRKSOMHETSOMRÅDE: SAMFUNN

2.2.1 Status og utfordringer

Samfunnsutvikling – en integrert del av kommunens virksomhet

Gjennom de siste års behandling av strategiplan, strategisk næringsplan og forslaget til Kommuneplan 2008-2020, har samfunnsutvikling blitt en likeverdig virksomhets- og politikk-område med oppvekst og velferd. Dette representerer en erkjenning av at innsatsen innenfor oppvekst og velferd påvirker Kongsvinger-samfunnet samtidig som en mer bevist innsats innenfor samfunnsutvikling har positiv innvirkning på de to store tjenesteområdene.

Arbeidet med å få til en god samfunnsutvikling i Kongsvinger er derfor dels et selvstendig innsatsområde (for eksempel samferdsel og næringsutvikling), men også et område som er tett knyttet til innsatsen innenfor områdene oppvekst og velferd (for eksempel læringsresultater i skolen og attføring innenfor sosialområdet).

Regionalt samhandlingsprogram

Kommunene i Glåmdalsregionen har via Regionrådet – og i samarbeid med fylkeskommune og regionalt næringsliv – i ett års tid arbeidet med å få fram et felles strategisk samhandlingsprogram. Programmet er nå ferdigstilt og under godkjenning hos de enkelte parter. Programmet har 4 innsatsområder:

- Samferdsel
- Kompetanse
- Næringsutvikling
- Attraktivitet

1/3 av samhandlingsprogrammet – som har et årlig budsjett på 4,5 mill. kroner – forutsettes finansiert av kommunene med 30 kroner pr. innbygger. En rekke kommunale

oppgaver løftes nå opp fra kommunenivået til et regionalt nivå for utvikling og gjennomføring. De viktigste oppgavene som løftes fra kommunenivået i Kongsvinger til et regionalt nivå i Glåmdalen, er:

- Innsatsen i vår SNP innenfor området samferdsel (med unntak av høyhastighetssamband)
- Sterkere samordning av utviklingsarbeidet innenfor barnehage/skole
- Vårt delansvar/-finansiering av Kongsvinger Kunnskapspark
- Felles markedsføring av regionen i forhold til næring og bosetting
- Reiseliv

Et eget punkt i programmet skal også arbeide med å avklare regionsenterets rolle (Kongsvinger bys rolle) i forhold til omlandskommunene.

Det er klargjort at hver enkelt kommune skal ha ansvar for å etablere en god 1. linjetjeneste for næringsutvikling og nyskaping.

Strategisk næringsplan – Utviklingsfondet

2008 har vært det første året i gjennomføring av strategisk næringsplan med følgende 4 innsatsområder:

- Utdanning/kompetanse
- Nyetablering og gründere
- Infrastruktur og rammevilkår
- Samarbeid og profilering

Innsatsen har vært finansiert med 4,5 millioner over utviklingsfondet som har vært fordelt med 720' til kompetanse, 750' til nyskaping, 600' til samferdsel og resten til samarbeid og profilering hvor bla. tilskudd til Byen vår og Melodi Grand Prix inngår.

I lys av det regionale samhandlingsprogrammet, utkastet til kommuneplan og evaluering av SNP-arbeidet i 2008, legges det opp til følgende bruk av utviklingsfondet for 2009:

Regionalt samhandlingsprogram	525 000
1. linjetjeneste næringsutvikling	1 000 000
Kompetanse	750 000
Profilering	1 400 000
Samferdsel	500 000
Byutvikling	750 000

Av posten profilering er allerede 600.000 disponert til Melodi Grand Prix og Rally VM. Konkret tildeling og omfordeling mellom områdene for øvrig kan foretas løpende av formannskapet som styre i Utviklingsfondet.

Kommuneplan 2008-2020 – fra plan til handling

I høst ble forslaget til kommuneplan lagt ut til offentlig ettersyn. Høringsfristen er fram til jul og endelig vedtak vil først gjøres utpå nyåret 2009. Kommuneplanen har særlig bidratt til en forsterket debatt rundt byens utforming og byens rolle både lokalt i vår kommune og

regionalt. Det er imidlertid viktig at arbeidet med gjennomføring av noen av utfordringene knyttet til kommuneplanen ikke utsettes unødvendig i påvente av endelig vedtak og mer langsiktige utviklingsstrategier. Budsjettet for 2009 legger til grunn at de seks "hovedstolpene" i kommuneplanen blir videreført:

- Kommunikasjoner
- Bymessige kvaliteter
- Boligpolitikk
- Næring og kompetanse
- Velferdstilbud
- Miljø og arealbruk

Kongsvinger har de siste årene brukt mye ressurser på å legge planer som grunnlag for strategisk og offensiv handling. Vi går nå inn i en fase da vekten må forskyves fra planlegging til sterkere fokus på gjennomføring.

I den forbindelse har rådmannen tatt initiativ til et eget Samfunns- og byutviklingsforum som skal bidra til sterkere prioritering, økt samordning og trøkk i gjennomføringen. Foruten nøkkelmedarbeidere i rådmannens organisasjon deltar ordfører, varaordfører og leder i planutvalget/komite for Næring/ kultur/miljø i forumet.

Følgende gjennomføringsoppgaver vil ha prioritet i 2009:

A. Langsiktig prosjekter med stor effekt

RV 2/RV 210
Tog til Oslo
Skandinaviakrysset
Lokalsykehuset
Markedsføring nye innbyggere
Samhandlingsprogrammet
Sentrum syd/jernbaneområdet

B. Kortsiktig prosjekter med rask effekt

Haakon Mallings plass
Glommengata
Jernbanegata
Nytt bibliotek
Markedsføringsplan
Scene U
Solbakken boligområde
1. linje næring
Boligplan
Bydrift
Frivillighetsmelding
Energi- og klimaplan
Rådhusplassen

C. Oppfølging eksterne/partnerskap

Kongsvinger Park
Markensplassen
Haugekvartalet
Kongssenteret
Øvrebyen Park
Politihøgskolen Sæter
Kongsvinger sportsanlegg
Byen vår

D. Andre oppgaver

Vekstsenteret
Kongsvinger arrangement
Kongsvinger festning
Høyhastighets dataoverføring
Bybuss
Gjennomføring hovedplan sykkel
Trafikksikkerhetsplanen
Mulighetsstudie gangbru
Byplan
Midtbyen
Nye næringsområder
Innflytterpakke
Kultur – partnerskap
Uteliv/restaurantbransjen

Kultur

Det er gjennomført store endringer innenfor kulturområdet i 2008 i kjølvannet av det såkalte BOMS-prosjektet. For 2009 vil den kommunale kulturvirksomheten ha fokus på:

- Bibliotek – og videreutvikling av dette i forbindelse med nytt bygg
- Rådhuseteateret – kino, teater, konserter og andre kulturopplevelser
- Scene U som ungdommens kulturhus – også her i forbindelse med rehabilitering av bygg
- Tilpasset kulturtilbud – i et tettere samarbeid med Velferdsområdet og frivilligheten

Energi og klima

Energi og klimaplan vil bli ferdigstilt mot slutten av 2008 for

sluttbehandling i begynnelsen av 2009. En mer konkret oppfølging av dette område må en komme tilbake til når plan og handlingsprogram foreligger.

Frivillighet

Tilsvarende vil en Frivillighetsmelding bli ferdigstilt mot slutten av 2008 for endelig vedtak i 2009. Også her må en komme tilbake til konkrete tiltak og eventuell finansiering.

Universell utforming

2008 er siste året Kongsvinger er pilotkommune for universell utforming. Kommunestyret vil få anledning til å evaluere piloten og drøfte evalueringen i egen sak. Administrasjonens forslag er at pilotarbeidet videreføres i egen nettverksgruppe i kommunen.

2.2.2 Styringskort for SAMFUNN 2009

	Mål	Suksessfaktor	Resultatmål	
			Indikator	Amb.-nivå
SAMFUNN	▪ Positiv byutvikling	▪ Aktiv tilrettelegger og pådriverrolle	▪ Gjennomføringsgrad byprosjektene liste B	80 %
	▪ Synlig 1. linjetjeneste for næringsutvikling	▪ Etablere egen 1. linje	▪ Tidspunkt for etablering/bemanning	01.08
	▪ Boligbygging som matcher ambisjonen om befolk.vekst	▪ Tilrettelegging, variasjon, partnerskap, markedsføring	▪ Antall godkjente ferdige enheter	50
	▪ Et attraktivt kulturtilbud	▪ Fokuserer bibliotek, rådhuseteater, Scene U og noen større kulturarrangementer i samarbeid med andre	<ul style="list-style-type: none"> • Besøk biblioteket • Elever Scene U • Besøk Rådhuseteatret • Større kulturarrangement med over 400 besøkende 	80 000 400 55 000 10
TJENESTER	▪ God og rask plan- og byggesaksbehandling	▪ Kompetanse, kapasitet, ledelse og holdninger	• Saksbehandlingstid	100 % innenfor lovsatte tidsfrister
	▪ Tydelig og involverende kulturstrategi	▪ Kommunedelplan for Kultur	▪ Kulturplan vedtatt	Innen utgangen av 2009

2.2.3 Nøkkeltall virksomhetsområde SAMFUNN

	2007	2006	2005	2004
Antall byggesøknader (søknad/melding)	342	379		
Antall vedtatte arealplaner	6	8		
Gj.snt. saks.beh.tid byggesaker - dager	40	35	35	
Gj.snt. saks.beh.tid reguleringsaker - dager	147	100	155	
Antall boliger godkjent	42	63	39	40
Antall besøkende kino	36 721	45 331	43 098	43 508
Antall besøkende konsert/teater	13 803	12 729	12 845	16 597
Bibliotek – utlån pr. innbygger	2,8	2,3	3,5	3,6
Bibliotek – antall besøkende	48 200	40 000	59 500	61 200
Antall barn/unge i kulturskolen	246	266	282	311
Antall nyetab. virksomheter meldt Brønnøysund	109	133	87	85
Antall arbeidsplasser i Kongsvinger	8814	8595	8262	8463
Arbeidsledige av arbeidsstyrken 15-74 år	2,1	3,2	4,1	4,2

2.2.4 Budsjett 2009 / økonomiplan 2010-2012

Kultur- og fritidsenhet

	R 2007	B 2008	B 2009	2010	2011	2012
Utgifter	25 917	40 944	39 710	39 710	39 710	39 710
Inntekter	-11 813	-12 208	-12 893	-12 893	-12 893	-12 893
Netto	14 104	28 736	26 817	26 817	26 817	26 817

Rammeendring 2009:

Produktivitetsøkning
Økt inntekt hall-leie

-581
-200

Enheten har ansvar for bla. følgende tjenesteområder: Kultur og fritid, Scene U (barn og unge), tilpasset kulturtilbud, kino, bibliotek, fengselsbibliotek og kulturskole.

Gjennom omstillingen i 2008 er noe av tjenestene til barn/unge enten nedlagt eller overført til oppvekst. Fra og med 2009 slås kulturskole og barn/unge sammen til et kostnadssted/avdeling –Scene U.

Enheten har vært gjennom en kraftig omstilling i 2008, noe som viser seg i forslaget til budsjett for 2009. Totalt er aktivitetsreduksjonen på 6-7 % fra 2008 til 2009. Budsjettforslaget inneholder midler til:

- Innflytting i nytt bibliotek og konsolidering av driften der via

en samarbeidsavtale om kombinasjonsbibliotek med Sentrum videregående skole/Hedmark fylkeskommune

- Videreføring av aktiviteten i Rådhussteateret som en selv-kostaktivitet når en ser bort fra husleiekostnadene. Dvs. inn-tjeningskravet er lik utgiftene
- Kulturskolen og Scene U slås sammen til et samlet kulturtilbud for barn og unge. Det forutsetter tilpassing i kulturskolen fra mindre individuell undervisning til mer gruppe- og prosjektbasert undervisning. Det vil skje en omstilling av personell fra lærer-funksjoner til miljøarbeider og med større innslag av innleide krefter. Egne ledere skal på plass.

Det er i budsjettet ikke funnet midler til:

- Innføring av en ny tilskuddsordning til ulike kulturprosjekter/tiltak
- Kultursjefstillingen slik at denne også i 2009 vil bli løst gjennom intern konstituering
- Videreføring av medlemskap/tilskudd til Hedmark Teater, Musikerordningen i Hedmark og Museumsamarbeidet i Sør-Hedmark.

Styringskoretet for enheten legger vekt på å få til attraktive kulturtilbud som når vidt og treffer mange. I tillegg foreslås at arbeidet med å lage en kommunedelplan for kultur startes opp. Et viktig siktemål med planarbeidet er å stake ut en felles strategi og ambisjon for kulturområdet i Kongsvinger – for både kommunene, det frivillige kulturlivet og de profesjonelle aktørene.

Teknisk forvaltningsenhet

	R 2007	B 2008	B 2009	2010	2011	2012
Utgifter	31 850	37 537	36 933	36 933	36 933	36 933
Inntekter	-22 637	-24 041	-23 955	-23 955	-23 955	-23 955
Netto	9 213	13 496	12 978	12 978	12 978	12 978

Rammeendring 2009:

Produktivitetsøkning

-291

Også for teknisk forvaltning foreslås et reell aktivitetsreduksjon på ca 5 % fra 2008 til 2009.

Enhet har ansvaret for landbruksforvaltningen, plan- og byggesaksbehandling, kart-, oppmåling og GIS, plan- og bestillerfunksjonen i forhold til veger og grunnlag for eiendomsskatt.

Følgende tradisjonelle kommunaltekniske oppgaver er overført til egne selskaper:

- Brann – til Glåmdal Interkommunale Brannvesen IKS
- Renovasjon – til Glåmdal Interkommunale Renovasjon IKS
- Vann og avløp - til Glåmdal Interkommunale Vann- og Avløpsselskap IKS. Dette selskapet utfører også drift- og vedlikehold av kommunens veger og gater
- Bygg- og eiendomsforvaltningen til eget kommunalt foretak – Kongsvinger Kommunale Eiendomsforetak KF

Det vil fortsatt være en viktig målsetting å sørge for at kommunen ikke oppfattes som en flaskehals i behandlingen av utbyggingsaker som private vil ha realisert kommunen.

En utfordring i 2009 vil være å øke gjennomføringskraften i forhold til en rekke konkrete utbyggingsprosjekter jfr. listene over prosjekter som er vist tidligere i dette kapitlet.

Lavere aktivitet i byggenæringen kan neste år gi en "slakk" på plan- og saksbehandlingssiden, som kan kanaliseres til prosjektledelse og prosjektering. Alternativt kan kapasiteten økes ved at egenkostnader i sin helhet belastes investeringsprosjekter.

Kongsvinger har de siste årene deltatt i et vellykket samarbeid med øvrige kommuner i Sør-Hedmark om utvikling av geografiske informasjonssystemer (GIS). Fra og med 2009 går prosjektet over i drift og Kongsvinger vil måtte ta en sentral rolle som vertskommune i videreføring av samarbeidet.

2.3 VIRKSOMHETSOMRÅDE: OPPVEKST

2.3.1 Status og utfordringer

Virksomhetsområde Oppvekst består av enhetene skoler, barnehager og barnevern.

Som et delmål i forholdet til målsettingen om befolkningsvekst, er det i strategiplanen sagt at Kongsvinger kommune skal arbeide for å skape et attraktivt skole- og barnehagetilbud, et godt oppvekst – og læringsmiljø, gode læringsresultater/ tilpasset opplæring i skolen, godt samarbeid mellom barn/ unge, foreldre, kommunen og frivillige organisasjoner, full barnehagedekning, stabil og god ressurs-tilgang.

For å kunne oppnå dette, er virksomhetsområdet i strategiplan 2009-2012 utpekt som et satsningsområde og det er politisk besluttet at området skal skjermes mot ytterligere kutt i nettorammene. Indirekte har imidlertid virksomhetsområdet fått reelle kutt som følge av budsjettjusteringer etter første og andre tertial 2008.

Enhetenes rammer ble redusert som følge av innkjøpsstopp, og dekning av årets lønnsoppgjør måtte delvis tas innenfor de enhetsvise nettorammer. Enhetene har allerede iverksatt tiltak for å kunne imøtekomme disse "effektiviserings-tiltakene", bl.a ved å øke antall barn i barnehagene og å unngå å sette inn vikarer i skolen. Konsekvensen er at antall årstimer i skolen er redusert med 531 fra 2007, samtidig som årstimetallet til elevene i 1.- 4. trinn har økt med 5t/u fra 1.august.

Læringsresultatene ligger under landsgjennomsnittet og det er påvist store hjelpebehov innenfor virksomhetsområdet. Som følge av foretatte kutt, vil det være en risiko for at Kongsvinger-skolene ikke vil nå målsetningene om lærings-

resultater minst som landsgjennomsnittet.

I statsbudsjettet for 2009 er det gitt ytterligere sentrale føringer som gir kommunen nye utfordringer, ved at de til dels kommer sent, at de er utydelige, og at midler er lagt inn i ramma uten å være øremerket. I 2008 må kommunen bl.a forholde seg til at:

- Fruktordning er lovpålagt ved ungdomsskoler og kombinerte skoler.
- Utdanningsvalg er innført som obligatorisk fag for 9. og 10. trinn.
- Helårseffekt av økt timetall for 1.-4. trinn, samtidig som det er gitt sentrale føringer om økt lærertetthet på disse trinnene som følge av omdisponering av midler i forhold til kompetanseløftet.
- Fysisk fostring for mellomtrinnet med to timer skal innføres fra 1.august

Det ble fra 1.august 2008 foretatt en vesentlig økning i takstene for skoleskyss fra Hedmark trafikk på dagens ruter, og i tillegg får skolene en ekstrakostnad som følge av kommunestyrevedtaket om dekning av skyssutgifter for elever med farlig skoleveg.

Elevtallet er stabilt med lokale variasjoner. Nedgangen i elevtallet på Vennersberg og forventet økning på Marikollen vil kunne møtes med justering av kretsgrenser.

Situasjonen for skolene og barnehagene er preget av stor variasjon i standard på bygningsmasse. Dette kan illustreres med Marikollen som ny skole og Tråstad ungdomsskole som ble bygd i 1967. Når det gjelder uteareal/

lekeapparater har de fleste enheter utfordringer. I samarbeid med KKE er det startet opp et arbeid med hensyn til kartlegging av rehabiliteringsbehovet på den enkelte enhet. På bakgrunn av dette vil kommunen kunne foreta riktige prioriteringer i forhold til fremtidige satsningsområder.

Barnehagedriften i Kongsvinger er dyr sammenlignet med andre kommuner. Dette skyldes blant annet enhetsstrukturen. Det vil være nødvendig å få kostnadene ned for å oppnå målsettingen om full barnehagedekning. Den private barnehagen i Lia vil bety et løft med 35 nye plasser fra nyttår.

Barnevernet i Kongsvinger har store kostnader på grunn av dyre løsninger, dvs. etterslep i form av for sen intervensjon og ustabil personalsituasjon. I tillegg vil takstene for kommunens egenandel for barnevernsbarn plassert i institusjon øke med 14 % i 2009. Dette alene gir en merkostnad på

500.000. Barnevernet er i 2008 tilført tilleggsbevilgninger på 4,4 mill, men på grunn av en økning i "akuttsaker" innmelder enheten behov for ytterligere 4 mill i 2009.

Tiltaket med hensyn til nærmiljøtiltak i bydelen Vennersberg har gitt gode og positive effekter for miljøet bl.a i form av mindre kriminalitet og et tryggere nærmiljø, og vil bli videreført i 2009 i en rimeligere driftsmodell i samarbeid med skole og frivillige organisasjoner.

Den største utfordringene for oppvekstsektoren i 2009 er å klare å snu en utvikling som i dag består av "brann-slukking" til tidlig innsats, foreta en samlet vurdering av organisasjons-strukturen enhetsvis og samlet og utfordre og motivere til tidsriktige løsninger i små og store sammenhenger.

Tilstedeværelse vil være et viktig stikkord sammen med å satse på det som nytter.

2.3.2 Styringskort oppvekst 2009

	Mål	Suksess-faktor	Resultatmål	
			Indikator	Ambisjons-nivå
SAMFUNN	<ul style="list-style-type: none"> Et attraktivt barnehage- og skoletilbud 	<ul style="list-style-type: none"> Aktiv dialog med foreldre og frivillige organisasjoner 	<ul style="list-style-type: none"> Tilflytting barn 0-15 år netto 	50
TJENESTER	<ul style="list-style-type: none"> Gode lærings-resultater 	<ul style="list-style-type: none"> Tilpasset opplæring Aktiv brukermed-virkning 	<ul style="list-style-type: none"> Lærings-utbytte Elevtrivsel 	Minst lik lands-gjennomsnitt
	<ul style="list-style-type: none"> Full barnhagedekning 	<ul style="list-style-type: none"> Kapasitet 	<ul style="list-style-type: none"> Ventelister 	0
	<ul style="list-style-type: none"> Snu fokus fra tidligere brannslukking til "føre-var-prinsippet" 	<ul style="list-style-type: none"> Tidlig innsats 	<ul style="list-style-type: none"> Nedgang i antall henvisninger til GPPS. Nedgang i antall akutt-plasseringer i barnevernet 	<ul style="list-style-type: none"> - 10 % - 10 %

2.3.3 Nøkkeltall for virksomhetsområde OPPVEKST

	2007	2006	2005	2004
Antall skoler, kommunale	8	9	9	9
private	1			
Antall barnehager	11	12	12	12
Antall elever i Kongsvinger:	2 061	2 094	2 124	2 131
Barneskole	1 405	1 434	1 441	1 438
Ungdomsskole	656	660	658	670
Montessorri	49			
Antall elever på SFO	42	39	40	39
Brutto driftsutgifter pr. barn i barnehage	103 902	102 753	91 200	108 743
Andel barn med barnehageplass (%)	86	81	77	85
Brutto driftsutgifter pr. grunnskoleelev	65 333	62 511	61 444	73 725
Grunnskoleelever pr. pedagogisk årsverk	13,1	12,5	13,1	12,0
Andel elever i grunnskolen som får spesialundervisning	178	192	156	153
Brutto driftsutgifter pr. barnevernsbarn	32 901	36 648	39 012	24 966
Grunnskolepoeng	38,3	40,1		37,5
Andel barn med barnevernstiltak	3,1	2,2	2,5	4,2
Andel undersøkelser barnevern med beh. tid over 3 mnd	30	24		16

2.3.4 Budsjett 2009 / økonomiplan 2010-2012**Skoler**

Helårsvirkning av økning med 5 timer pr. uke fra høsten 2008 og 2 timer fysisk aktivitet i skolen fra høsten 2009 er fordelt ut i rammen til de respektive skoler.

Tråstad ungdomsskole

	R 2007	B 2008	B 2009	2010	2011	2012
Utgifter	16 592	27 062	27 744	27 744	27 744	27 744
Inntekter	-1 020	-855	-1 129	-1 129	-1 129	-1 129
Netto	15 572	26 207	26 615	26 615	26 615	26 615

Rammeendring 2009: Skoleskyss 72

Holt ungdomsskole

	R 2007	B 2008	B 2009	2010	2011	2012
Utgifter	16 231	24 494	24 026	24 026	24 026	24 026
Inntekter	-1 990	-1 099	-294	-294	-294	-294
Netto	14 241	23 395	23 732	23 732	23 732	23 732

Rammeendring 2009: Skoleskyss 3

Roverud barne- og ungdomsskole

	R 2007	B 2008	B 2009	2010	2011	2012
Utgifter	17 334	23 901	24 559	24 905	24 905	24 905
Inntekter	-3 503	-3 887	-3 833	-3 833	-3 833	-3 833
Netto	13 832	20 014	20 726	21 072	21 072	21 072

Rammeendring 2009: Skoleskyss 68
Forsterkning norsk og matte 123
SFO, økt inntekt -32

Langeland skole

	R 2007	B 2008	B 2009	2010	2011	2012
Utgifter	20 651	26 506	27 427	28 146	28 146	28 146
Inntekter	-4 088	-3 318	-3 380	-3 380	-3 380	-3 380
Netto	16 562	23 188	24 047	24 766	24 766	24 766

Rammeendring 2009:	Skoleskyss	20
	Forsterkning norsk og matte	257
	SFO, økt inntekt	-78

Vennersberg skole

	R 2007	B 2008	B 2009	2010	2011	2012
Utgifter	18 390	27 509	28 535	29 143	29 143	29 143
Inntekter	-2 044	-2 127	-2 291	-2 291	-2 291	-2 291
Netto	16 346	25 382	26 244	26 852	26 852	26 852

Rammeendring 2009:	Skoleskyss	2
	Forsterkning norsk og matte	217
	SFO, økt inntekt	-65

Austmarka barne- og ungdomsskole

	R 2007	B 2008	B 2009	2010	2011	2012
Utgifter	8 914	12 851	13 015	13 209	13 209	13 209
Inntekter	-957	-1 037	-780	-780	-780	-780
Netto	7 957	11 814	12 235	12 429	12 429	12 429

Rammeendring 2009:	Skoleskyss	50
	Forsterkning norsk og matte	69
	SFO, økt inntekt	-7

Marikollen skole

	R 2007	B 2008	B 2009	2010	2011	2012
Utgifter	19 545	29 849	30 701	31 378	31 378	31 378
Inntekter	-2 800	-2 944	-2 513	-2 513	-2 513	-2 513
Netto	16 744	26 905	28 188	28 865	28 865	28 865

Rammeendring 2009:	Skoleskyss	42
	Forsterkning norsk og matte	242
	SFO, økt inntekt	-89

Brandval skole

	R 2007	B 2008	B 2009	2010	2011	2012
Utgifter	9 003	12 092	12 315	12 571	12 571	12 571
Inntekter	-1 787	-1 404	-1 050	-1 050	-1 050	-1 050
Netto	7 216	10 688	11 265	11 521	11 521	11 521

Rammeendring 2009:	Skoleskyss	43
	Forsterkning norsk og matte	92
	SFO, økt inntekt	-29

Barnehage**Marikollen barnehage**

	R 2007	B 2008	B 2009	2010	2011	2012
Utgifter	6 958	9 832	9 483	9 483	9 483	9 483
Inntekter	-5 743	-6 240	-6 111	-6 111	-6 111	-6 111
Netto	1 215	3 592	3 372	3 372	3 372	3 372

Rammeendring 2009:	Org. endring	-297
--------------------	--------------	------

Lunden barnehage

	R 2007	B 2008	B 2009	2010	2011	2012
Utgifter	7 232	8 399	8 317	8 317	8 317	8 317
Inntekter	-6 020	-6 138	-6 119	-6 119	-6 119	-6 119
Netto	1 211	2 261	2 198	2 198	2 198	2 198
Rammeendring 2009:		Org. endring		-185		

Amundheimet barnehage

	R 2007	B 2008	B 2009	2010	2011	2012
Utgifter	5 346	6 925	6 477	6 477	6 477	6 477
Inntekter	-4 491	-4 708	-4 477	-4 477	-4 477	-4 477
Netto	855	2 217	2 000	2 000	2 000	2 000
Rammeendring 2009:		Org. endring		-180		

Vangen barnehage

	R 2007	B 2008	B 2009	2010	2011	2012
Utgifter	7 319	9 678	9 177	9 177	9 177	9 177
Inntekter	-6 234	-7 134	-6 877	-6 877	-6 877	-6 877
Netto	1 085	2 544	2 300	2 300	2 300	2 300
Rammeendring 2009:		Org. endring		-207		

Vennersberg barnehage

	R 2007	B 2008	B 2009	2010	2011	2012
Utgifter	6 942	8 726	8 187	8 187	8 187	8 187
Inntekter	-5 240	-5 830	-5 634	-5 634	-5 634	-5 634
Netto	1 702	2 896	2 553	2 553	2 553	2 553
Rammeendring 2009:		Org. endring		-238		

Langeland barnehage

	R 2007	B 2008	B 2009	2010	2011	2012
Utgifter	8 742	11 051	10 667	10 667	10 667	10 667
Inntekter	-7 388	-7 450	-7 363	-7 363	-7 363	-7 363
Netto	1 353	3 601	3 304	3 304	3 304	3 304
Rammeendring 2009:		Org. endring		-295		

Brandval barnehage

	R 2007	B 2008	B 2009	2010	2011	2012
Utgifter	4 513	5 191	4 924	4 924	4 924	4 924
Inntekter	-3 961	-3 974	-3 801	-3 801	-3 801	-3 801
Netto	552	1 217	1 123	1 123	1 123	1 123
Rammeendring 2009:		Org. endring		-98		

Barnevern

	R 2007	B 2008	B 2009	2010	2011	2012
Utgifter	26 122	27 574	31 567	31 567	31 567	31 567
Inntekter	-2 543	-1 762	-1 508	-1 508	-1 508	-1 508
Netto	23 578	25 812	30 059	30 059	30 059	30 059

Rammeendring 2009: Økt ramme 2.000
Forebyggende tiltak 200

2.4 VIRKSOMHETSOMRÅDE: VELFERD

2.4.1 Status og utfordringer

Generelt sett er tjenestene innen velferd under stadig press gjennom økt behov og flere brukere med behov for spesielt tilrettelagte tjenester. Både innen demens, utagerende adferd, sterk funksjonshemming, psykiatri, rus og gråsoneproblematikk kreves god planlegging og gjennomtenkt bruk av ressurser. Kommunen forventer for øvrig å oppnå stordriftsfordeler gjennom prosjektet samordning av tjenester for barn/unge, som er planlagt iverksatt i løpet av 2009.

Innenfor omsorg fortsetter påbegynt dreining av tjenester fra institusjonsorientering mot et utvidet spekter av tjenestetilbud i omsorgstrappa, hvor brukeren mottar tjenester på lavest effektive nivå. Opprettelse av heldøgntjenester i omsorgsbolig (HDO) er et skritt i riktig retning for å nå dette målet. Differensiering av dagsentertilbudet, aktiviseringstiltak samt gode fysio- og ergoterapi-tjenester er viktige momenter i det forebyggende arbeidet. Det vil for 2009 være et mål å få til ytterligere kostnadseffektivisering av driften. Tiltak som vurderes er bl.a en omorganisering av BPA-ordningen og en sammenslåing av tjenestemålene HDO og Kongsvinger hjemmebasert omsorg.

Dagens avdeling Gnisten på Skyrud sykehjem flyttes f.o.m 01.01.09 til Holt bofellesskap HDO. Det er lagt til grunn en bosetting av 22 personer i bofellesskapet i 2009 (HDO).

I forbindelse med budsjettomstillingprosjektet (BOMS), ble det som følge av omstillingen påvist et behov for opprettelse av en avdeling for ressurskrevende brukere på Roverudhjemmet. Det fremkommer også ut fra regnskap 2008 at tildelt ramme ikke dekker utgiftene til disse brukerne. Det er derfor avsatt 3

mill. til opprettelse av en slik avdeling i 2009.

Det er et ønske om å kunne bruke frivillige i større grad for å kunne supplere kommunens tjenestetilbud, særlig innen forebyggende virksomheter.

Felles NAV-kontor fra høsten 2009 gir utfordringer i etableringsperioden, men her ligger store forhåpninger om gjensidig utbytte av felles tjenester til brukernes beste etter sammenslåingen.

I statsbudsjettet ligger føringer for følgende:

- behov/mulighet for vekst i nye årsverk innen pleie- og omsorg
- midler til gjennomføring av NAV-reformen
- videreføring av toppfinansieringsordningen for ressurskrevende brukere
- midler til kvalifiseringsprogrammet i regi av NAV-kontorene
- økning av sosialhjelpssatsene til statens veiledende norm
- psykiatrimidler inn i rammeoverføringen
- statlig investeringstilskudd til omsorgsboliger med heldøgnspleie og sykehjems plasser (erstatte tidligere tilskuddsordninger)
- stimuleringstilskudd for videreutvikling av rusmiddelomsorgen
- økt integreringstilskudd og tilskudd til opplæring for voksne innvandrere

Følgende prosesser påbegynt i 2008, fortsetter inn i 2009:

- Videreutvikling av tilbud til ressurskrevende brukere for bedre samhandling, ressursutnyttelse og kostnadseffektive

- løsninger. Gjelder både BPA-ordningen og ressurskrevende brukere i sykehjem.
- Tjenestene til utviklingshemmede gjennomgås for vurdering av behov og muligheter for justering i tilbudet også med tanke på utvikling av tjenestetrapp for riktig tjeneste på riktig nivå.
 - Samlokalisering av tjenester til barn og unge for bedre samhandling, felles ressursutnyttelse og felles forståelse av både problematikk og løsningsmuligheter.
 - Etablering av NAV Kongsvinger med sosial- og flyktningetjenestene som integrert og likverdig part i NAV-kontoret.
 - Omgjøring av Austmarka Sykehjem og Austbo til heldøgns

omsorgstilbud (HDO) med til sammen 28 plasser.

- Ytterligere tiltak knyttet til bedre samordning, drift og produktivitet

Rammetildelingen for 2009 vil gi store utfordringer for virksomhetsområdet. Selv med de effektiviseringstiltak som er omtalt, kan det bli vanskelig å opprettholde dagens tjenestenivå på alle områder.

Økning av sosialhjelpssatsene opp til statens veiledende norm iverksettes først fra 01.07.09, men finansieres innenfor dagens ramme vesentlig ved at ny bostøtteordning antas av avlaste sosialhjelpsbudsjettet.

Det er heller ikke for 2009 funnet rom for en ønsket utvidelse av kommunelegestillingen.

2.4.2 Styringskort velferd 2009

	Mål	Suksessfaktor	Resultatmål	
			Styringsindikator	Amb. nivå
SAMFUNN	▪ Redusere fødselsunderskudd	▪ God jordmor- og helsestasjonstjeneste	▪ Antall fødsler	175
	▪ Økt innvandring	▪ Bosetting av flyktninger	▪ Antall bosatte	25
TJENESTER	▪ God formidling av standarder for kritiske tjenester	▪ Kommunikasjon av tjeneste-standarder	▪ Kjennskap til brukerstandarder	50 %
	▪ Sikre likebehandling av søkere av tjenester	▪ Gode saksbehandlingsprosesser	▪ Antall klagesaker i 2008 ift 2007	- 50 %
	▪ Riktig tjeneste, på riktig nivå, til riktig tid	▪ Helhetsforståelse ▪ Ansatt holdninger ▪ Tjenestetrapp ▪ Samarbeid på tvers av enheter	▪ Liggetid korttids-plasser ▪ Forebyggende hjemmebesøk for 75-åringer ▪ IPLOS-rapportering - samsvar mellom brukerbehov og tjenesteomfang på enhets og tjenestenivå ▪ Dagsenterbrukere ▪ Færre unge og langtidsbrukere på sosialstønad	< 4 uker 30 pers. 90 % samsvar + 10 % - 10 %

2.4.3 Nøkkeltall for virksomhetsområde VELFERD:

	2007	2006	2005	2004
Antall sykehjemsplasser	160	160	159	154
Antall HDO-plasser	14	0	0	0
Antall brukere av hjemmebaserte tjenester	906	871	909	
Omsorgsboliger i alt	120	101	87	
Plasser i skjermet enhet for aldersdemente	52	30	35	36
Plasser avsatt til tidsbegrenset opphold i institusjon	13	20	6	1
Netto driftsutgifter pr. plass i institusjon	5 752	5 595		
Antall sosialklienter med stønad over 6 mnd.	186	244	275	281

2.4.4 Budsjett 2009 / økonomiplan 2010-2012

Sosialenhet

	R 2007	B 2008	B 2009	2010	2011	2012
Utgifter	29 211	29 180	32 606	32 151	32 151	32 151
Inntekter	-4 173	-3 715	-3 056	-3 056	-3 056	-3 056
Netto	25 038	25 465	29 550	29 095	29 095	29 095

Rammeendring 2009:	Produktivitetsøkning	-95
	Husleie NAV + NAV reformen	1 475
	Styrking flyktningeavdelingen (dekkes av økt integreringstilskudd)	1 600

Helseenhet

	R 2007	B 2008	B 2009	2010	2011	2012
Utgifter	46 399	48 954	50 377	50 377	50 377	50 377
Inntekter	-21 383	-20 268	-6 985	-6 985	-6 985	-6 985
Netto	25 016	28 686	43 392	43 392	43 392	43 392

Rammeendring 2009:	Produktivitetsøkning	-111
	Etablering Rasta, husleie	1 000

Tjeneste- og velferdsenhet

	R 2007	B 2008	B 2009	2010	2011	2012
Utgifter	0	4 207	5 236	5 236	5 236	5 236
Inntekter	0	-299	-605	-605	-605	-605
Netto	0	3 908	4 631	4 631	4 631	4 631

Rammeendring 2009:	Produktivitetsøkning	-15
	Helårsdrift + dagsenter	650

Roverudhjemmet

	R 2007	B 2008	B 2009	2010	2011	2012
Utgifter	24 170	41 968	45 856	45 856	45 856	45 856
Inntekter	-6 482	-6 475	-6 773	-6 773	-6 773	-6 773
Netto	17 688	35 493	39 083	39 083	39 083	39 083

Rammeendring 2009:	Produktivitetsøkning	-139
	Forsterket avdeling	3 000

Austmarka omsorgsenhet

	R 2007	B 2008	B 2009	2010	2011	2012
Utgifter	13 384	23 617	24 611	24 111	24 111	24 111
Inntekter	-1 586	-3 318	-3 535	-3 535	-3 535	-3 535
Netto	11 798	20 299	21 076	20 576	20 576	20 576

Rammeendring 2009:	Produktivitetsøkning	-79
	BPA	900
	Austmarka HDO, bespar	-500

Langelandshjemmet

	R 2007	B 2008	B 2009	2010	2011	2012
Utgifter	38 738	56 620	58 667	58 667	58 667	58 667
Inntekter	-11 525	-11 116	-11 793	-11 793	-11 793	-11 793
Netto	27 213	45 504	46 874	46 874	46 874	46 874

Rammeendring 2009:	Produktivitetsøkning	-177
	Red. inntekt ved korttidsavdeling	500

Hjemmebasert omsorg Kongsvinger

	R 2007	B 2008	B 2009	2010	2011	2012
Utgifter	45 183	52 683	49 958	49 958	49 958	49 958
Inntekter	-4 924	-4 855	-4 072	-4 072	-4 072	-4 072
Netto	40 259	47 828	45 886	45 886	45 886	45 886

Rammeendring 2009:	Produktivitetsøkning	-187
	Org. endring	-500
	Omstilling	-2 500

Holt HDO

	R 2007	B 2008	B 2009	2010	2011	2012
Utgifter	0	5 329	11 839	13 839	13 839	13 839
Inntekter	0	-268	-1 436	-1 436	-1 436	-1 436
Netto	0	5 061	10 403	12 403	12 403	12 403

Rammeendring 2009:	Produktivitetsøkning	-20
	Org. endring	-500
	Helårsdrift	1 300
	Opptrapping til 22 beboere i 2009	1 700

Aktivitet- og bistandsenhet

	R 2007	B 2008	B 2009	2010	2011	2012
Utgifter	45 627	54 174	52 392	52 392	52 392	52 392
Inntekter	-6 165	-8 618	-5 412	-5 412	-5 412	-5 412
Netto	39 461	45 556	46 980	46 980	46 980	46 980

Rammeendring 2009:	Produktivitetsøkning	-177
	Oppgaver overført fra barnevern	277

2.5 ANDRE

I tillegg til virksomhetsområdene Samfunn, Oppvekst og Velferd, har kommunen en rekke andre funksjoner, tjenester og organer som finansieres over kommunebudsjettet. Disses budsjett for 2009 vises nedenfor:

2.5.1 Eldres råd

	R 2007	B 2008	B 2009	2010	2011	2012
Utgifter	105	62	62	62	62	62

Rammeendring 2009: Produktivitetsøkning -2

2.5.2 Ungdomsrådet

	R 2007	B 2008	B 2009	2010	2011	2012
Utgifter	58	64	64	64	64	64
Inntekter	0	-2	-2	-2	-2	-2
Netto	58	62	62	62	62	62

Rammeendring 2009: Produktivitetsøkning -2

2.5.3 Funksjonshemmedes råd

	R 2007	B 2008	B 2009	2010	2011	2012
Utgifter	52	62	62	62	62	62

Rammeendring 2009: Produktivitetsøkning -2

2.5.4 Overformynderiet

	R 2007	B 2008	B 2009	2010	2011	2012
Utgifter	187	212	223	223	223	223

2.5.5 Revisjonen

	R 2007	B 2008	B 2009	2010	2011	2012
Utgifter	1 653	1 745	1 759	1 759	1 759	1 759
Inntekter	-57	-90	-94	-94	-94	-94
Netto	1 596	1 655	1 665	1 665	1 665	1 665

Rammeendring 2009: Produktivitetsøkning -62

2.5.6 Kontroll og tilsyn

	R 2007	B 2008	B 2009	2010	2011	2012
Utgifter	236	312	315	315	315	315
Inntekter	-2	0	0	0	0	0
Netto	234	312	315	315	315	315

Rammeendring 2009: Produktivitetsøkning -12

2.5.7 Svømmehallen

	R 2007	B 2008	B 2009	2010	2011	2012
Utgifter	4 921	4 622	4 650	4 650	4 650	4 650
Inntekter	-489	0	0	0	0	0
Netto	4 433	4 622	4 650	4 650	4 650	4 650

Rammeendring 2009: Produktivitetsøkning -172

2.5.8 Kirkelig fellesråd

	R 2007	B 2008	B 2009	2010	2011	2012
Utgifter	7 228	6 844	6 898	7 152	7 152	7 152
Inntekter	-879	-324	-339	-339	-339	-339
Netto	6 349	6 520	6 559	6 813	6 813	6 813

Rammeendring 2009: Produktivitetsøkning -243

2.5.9 Trossamfunn

	R 2007	B 2008	B 2009	2010	2011	2012
Utgifter	321	366	382	382	382	382

2.5.10 PP-kontoret

	R 2007	B 2008	B 2009	2010	2011	2012
Utgifter	3 427	3 376	3 405	3 405	3 405	3 405
Inntekter	-265	-205	-214	-214	-214	-214
Netto	3 161	3 171	3 191	3 191	3 191	3 191

Rammeendring 2009: Produktivitetsøkning -118

2.5.11 Voksenopplæringen

	R 2007	B 2008	B 2009	2010	2011	2012
Utgifter	6 601	5 070	5 298	5 298	5 298	5 298
Inntekter	-6 278	-4 262	-4 454	-4 454	-4 454	-4 454
Netto	323	808	844	844	844	844

2.5.12 Krisesenteret

	R 2007	B 2008	B 2009	2010	2011	2012
Utgifter	2 316	2 333	2 428	2 428	2 428	2 428
Inntekter	-2 075	-2 086	-2 170	-2 170	-2 170	-2 170
Netto	241	247	258	258	258	258

Rammeendring 2009: Produktivitetsøkning -9

2.5.14 NKS Skyrud demenssenter

	R 2007	B 2008	B 2009	2010	2011	2012
Utgifter	23 880	28 453	25 234	25 234	25 234	25 234
Inntekter	-2 245	-2 562	-2 315	-2 315	-2 315	-2 315
Netto	21 635	25 891	22 919	22 919	22 919	22 919

Rammeendring 2009: Avd. Gnisten er flyttet til Holt HDO -2 955
 Produktivitetsøkning -185

2.5.13 Overføring til barnehager

	R 2007	B 2008	B 2009	2010	2011	2012
Utgifter	20 660	21 946	25 779	25 779	25 779	25 779
Inntekter	-21 190	-21 881	-26 207	-26 207	-26 207	-26 207
Netto	-530	65	-428	-428	-428	-428

2.5.14 Private skoler

	R 2007	B 2008	B 2009	2010	2011	2012
Utgifter	124	468	487	487	487	487
Inntekter	-9	0	0	0	0	0
Netto	115	468	487	487	487	487

2.5.15 Glåmdal Brann IKS

	R 2007	B 2008	B 2009	2010	2011	2012
Utgifter	10 696	10 148	11 588	11 588	11 588	11 588
Inntekter	-532	0	0	0	0	0
Netto	11 164	10 148	11 588	11 588	11 588	11 588

Rammeendring 2009: Produktivitetsøkning -378
 Opprettholde døgndrift 1 378

Kongsvinger Kommunale Eiendomsforetak KKE KF

KKE KF ble startet med de 3 enhetene Bygg- og eiendom, Vaskeri- og renhold og Kjøkken- og kantineenheten. Kostnad for kommunen i 2008 ble begrenset til de samme 3 enhetenes netto rammer fra tidligere.

Overføring av midler i fra kommunen til KKE KF foregår i form av kjøp av tjenester. Rammen for kjøp av tjenester i 2009 er justert med deflator 4,5% og kuttet på 2 mill kroner fra 2008 er videreført.

I budsjettet for 2009 er det lagt inn følgende kjøp av tjenester:

- Mat til hjemmeboende/institusjon etc. og kantiner kr. 12.789.000
- Park/grønt, vedlikehold bygg kr. 5.564.000
- Renhold, vaskeri kr. 19.444.000
- Vaktmestertjenester kr. 2.299.000
- Investeringer innen bygg kr. 5.000.000

Investeringer innen bygg vil bli gjennomført etter en plan satt opp i samråd med kommunen, og er nærmere omtalt under kapittel 3, investeringer.

Husleie er beregnet til ca 92,5 mill. kroner i 2009. Av dette er ca. 88 mill. internhusleie som i sin helhet tilbakeføres til kommunen. KKE KF utarbeider et eget særbudsjett som kommer til behandling i kommunestyret etter innstilling fra styret.

3. INVESTERINGER

3.1 Rammer for investeringene i perioden

I forbindelse med Strategiplanen 2008-2011 ble det vedtatt en reduksjon i investeringene framover, slik at total skattefinansiert lånegjeld ikke skal øke utover dagens nivå. Dette er derfor lagt til grunn som en planforutsetning i den forestående planperiode.

Avdrags- og renteutgiftene tar en betydelig andel av våre inntekter. I 2007 var de samlede brutto rente- og avdragsutgifter 40,6 millioner kroner, mens de i 2008 har økt til 57,5 mill. Denne økning må både sees i lys av renteøkningen som har vært og våre investeringer.

Kongsvinger kommune har høy gjeld målt i kroner pr. innbygger selv om en betydelig del av denne finansieres eksternt.

3.2 Investeringer 2009-2012

(tusen kroner)

Investeringer	R. 2007	B. 2008	Budsjett 2009	Budsjett 2010	Budsjett 2011	Budsjett 2012	Sum 2009-2012
Inventar, utstyr og IKT	11 965	4 500	4 000	4 000	4 000	4 000	16 000
Kommunale bygg- og eiendommer	24 897	5 350	5 000	5 000	5 000	5 000	20 000
Kommunale veger	14 504	11 500	8 500	8 500	8 500	8 500	34 000
Kulturområde	24 897	59 600					
Sentrumsutvikling			5 500	5 000	5 000	5 000	20 500
Andre investeringer	1 342	3 840	400	0	0	0	400
Totalt finansieringsbehov	77 605	84 790	23 400	22 500	22 500	22 500	90 900
Finansieres ved:							
Overført fra drift, momsref.	0	0	1 800	1 800	1 800	1 800	1 800
Salg av kommunale bygg	3 632	7 000	2 200	0	0	0	2 200
Salg av driftsmidler	884	0	0	0	0	0	0
Salg av næringstomter	0	2 000	1 500	1 500	1 500	1 500	6 000
Ubrukte lånemidler	69 549	0	0	0	0	0	0
Bruk av fond/ubrukte midler	1 340	0	4 500	0	0	0	4 500
Tilskudd	2 200	700	0	0	0	0	0
Sum lånebehov investeringer		75 090	13 400	19 200	19 200	19 200	76 400
START-lån		20 000	20 000	20 000	20 000	20 000	80 000
Sum lånebehov		95 090	33 400	39 200	39 200	39 200	156 400

Inventar, utstyr og IKT

Det er totalt avsatt 1. mill. kroner til inventar og utstyr i 2009. Disse midlene skal dekke både klargjøring av nye NAV-kontorer og en eventuell etablering av et familiens hus på Rasta. Det er avsatt 3 mill. kroner til IKT-investeringer, hvorav 1 mill. er bundet opp til WEB-2 satsingen.

Kommunale bygg- og eiendommer

Kongsvinger kommune har fortsatt stort etterslep i forhold til rehabilitering av kommunale bygninger. I planperioden er det en prioritert målsetting å iverksette oppgraderinger primært innenfor virksomhetsområde oppvekst.

KKE gjennomfører en status-kartlegging av dagens bygnings-masser og vil på denne bakgrunn komme med en anbefaling av prioritering. Det er budsjettert med 3 mill. til dette formålet i 2009.

For virksomhetsområde samfunn er det avsatt 1 mill. Av beløpet er kr. 300.000 øremerket til nytt toalettanlegg/skiftestrom på badeplassen ved Bæreia. I tillegg er det avsatt 1 mill. innenfor virksomhetsområde velferd som skal benyttes til sprinkleranlegg ved Austmarka omsorgsdistrikt.

Sentrumsutvikling:

Målsetningen i planperioden er primært å få til en standardheving av infrastrukturen i sentrum. Det planlegges i 2009 å benytte totalt 5,5 millioner kroner, hvorav 4,5 mill. er ubrukte midler fra tidligere bevilgninger.

I 2009 vil følgende prosjekter bli prioritert:

- Håkon Mallings plass
- Opprusting Glommengata
- Rådhusplassen/skoleområdet

Jernbanegata:

Prosjektering og planlegging er gjennomført. Planlagt anleggstart april 2009. Det forutsettes at gårdeierne i området skal delta i prosjektet, men dette er foreløpig ikke konkretisert og avtalt. Det hefter derfor usikkerhet om sluttkostnaden for prosjektet

Opprusting veg etter oppgraving for VA:

Estimert utgift ut i fra tidligere år. Berørte vegstrekninger i 2009 er Konduktørvegen og Tråstadvegen.

Standardheving kommunale vegger:

Kongsvinger kommune har over en lengre periode måttet nedprioritere vedlikeholdet av kommunale vegger. Mange av de kommunale vegene er derfor i svært dårlig stand. Rådmannen ser det nødvendig at området tilføres midler hvert år i planperioden for å gjennomføre nødvendige oppgraderinger i veinettet.

Følgende tiltak foreslås for 2009:

- Oppgradering av Bukkene Bruses veg/Askeladdvegen, 1.800 mill.
- Tuskinvegen, 1.2 mill.

Trafikksikkerhetstiltak:

Diverse uspesifiserte tiltak.

Nye boligfelt:

Det er ikke planlagt med nye utbygginger i 2009, men som følge av kommuneplanen kan det bli aktuelt å foreta en utredning vedrørende forslag til nytt boligfelt på Solbakken.

Strandpromenaden:

For å muliggjøre målsettingen om en sammenhengende strandpromenade fra Tråstad til Vangen gjenstår fortsatt utvikling av enkelte parseller. Prosjektet er planlagt videreført fra 2009

Trygve Stokkes veg:

I forbindelse med utbygging av Marikollen-området, vil det i løpet av en 2-3-års-periode bli nødvendig med en forlengelse av vegen forbi skolen, og frem mot en ny Rv 2. Antatt prosjektstart 2010.

SIVA:

Det er konstatert at ankomstområdet til SIVA fremstår som uoversiktlig og trafikkfarlig. Det planlegges derfor en ny ankomst over jernbanen i forbindelse med utbygging av ny Rv.2. Kongsvinger kommune vil oppnå en vesentlig gevinst ved samordning med Rv.2-prosjektet

Gatelys:

Regelverket på området er endret. Som følge av dette må Kongsvinger kommune foreta en del opprusting og endring av soneinndeling. Det anbefales også at kommunen avviker dagens løsning mht. fellesanlegg med Statens vegvesen.

Geovekst

Gjennomføres i henhold til forpliktende avtale på området

Start-lån:

Videreformidlingslån fra Husbanken til boligfinansiering. Ordningen videreføres på samme nivå som tidligere år, dvs. et låneopptak på 20.mill.

4. BUDSJETT 2009 – ØKONOMIPLAN 2010-2012

4.1 Forutsetninger

Kongsvinger kommunes budsjett for 2009 og for økonomiplanperioden fremkommer fra hovedoversikten på side 43.

Krav til balanse og realisme i budsjettet

Kommuneloven stiller to absolutte krav til de kommunale budsjetter:

- Budsjettet må være i balanse
- Budsjettet skal være realistisk, dvs. at stipulerte inntekter/utgifter skal være reelle

Som følge av den økonomiske situasjonen i 2008, ble det ikke som planlagt mulig å nedbetale restverdien av tidligere opparbeidet underskudd. Kongsvinger kommune har derfor fortsatt 4,7 mill. i restunderskudd. På grunn av den anstrengte økonomiske situasjonen har kommunestyret besluttet å søke kommunaldepartementet om en utvidelse av nedbetalingsperioden med ytterligere 3 år. Dette medfører at Kongsvinger kommune fortsatt vil være registrert i ROBEK-registeret, og at vi også i 2009 må ha godkjenning av fylkesmannen for å kunne foreta nye låneopptak.

Som hovedoversikten viser, legger rådmannen frem et årsbudsjett for 2009 og økonomiplan for perioden 2009-2012 i balanse slik kommuneloven krever med netto driftsresultat på ca. 1 %.

Økonomiske forutsetninger:

Inntekter

I regjeringens forslag til statsbudsjett er inntektsveksten for kommunesektoren anslått til 8,4

milliarder kroner, dvs. ca 3 %, mens realveksten i kommunenes frie inntekter er anslått til 2,3 %.

Som følge av uroen på finansmarkedene rundt om i verden, er det i dag stor usikkerhet i Norge hvorvidt det er mulig å iverksette tilstrekkelige tiltak for å opprettholde dagens sysselsetting. Det knytter seg derfor stor usikkerhet om dagens skatteinntekter kan opprettholdes.

Eiendomsskatt

Inntektene fra eiendomsskatten i 2008 er på 21,8 mill kr. I budsjettforslaget er det foreslått en økning av promillesatsen fra 4 til 5,5 promille i 2009. Dette er en ytterligere økning i eiendomsskatten på 0,5 promille i forhold til vedtatt sats i strategiplan 2009-2012. Årsaken til økningen er behov for en tilleggssaldering av budsjett 2009 som følge av at kommunestyret har vedtatt å ikke gjennomføre salg av kommuneskogen.

Økonomiplanen viser at kommunens handlingsrom vil bedres i slutten av planperioden, og rådmannen foreslår derfor at eiendomsskatten i 2012 reduseres tilbake til 5 promille.

Inntektene fra eiendomsskatten forventes i 2009 å bli på ca 28 mill kr. Inntektene er anslått noe forsiktig. En del bolig- og fritidseiendommer takseres for første gang eller får endret sin takst i løpet av 2008. I tillegg er det igangsatt en omtaksering av nærings-eiendommene i kommunen. Dette arbeidet vil være gjennomført i løpet av februar 2009.

Anslag inntekter eiendomsskatt 2009

Type eiendom	Takstverdi	Promillesats	Inntektsgrunnlag
Verker og bruk	507 660 061	5,5	2 792 130
Næringseiendommer	1 530 897 567	5,5	4 209 968
Øvrige eiendommer	7 653 383 000	5,5	21 046 803
			28 048 902

Utgifter

Det er for kommunesektoren lagt til grunn en pris- og kostnadsvekst på 4,5 % for 2009.

Netto driftsresultat

Den økonomiske situasjonen i Kongsvinger kommune må karakteriseres som anstrengt også i 2009. Driftsresultatet i 2007 og forventet driftsresultat i 2008 vil være tilnærmet lik null. Driftsutgiftene i 2008 blir også vesentlig høyere enn det som var lagt til grunn i budsjettet, og det er foreløpig blitt tilleggsbevilget vel 20 mill. til enhetene.

Det er for 2009 en vesentlig risiko forbundet til hvorvidt driftsenhetene klarer å tilpasse driftsnivået i forhold til nettorammene, da driftsrammene i salderingen av 2009-budsjettet igjen er redusert på mange av enhetene.

Det anses som kritisk dersom Kongsvinger kommune over tid ikke evner å få tilpasset driftsnivået i forhold til gitte rammer.

Anbefalingen fra KS/KRD er at kommunene bør ha et driftsresultat på minst 3 % for å ha en sunn kommuneøkonomi. Målet for Kongsvinger kommune er satt til 2 % med bakgrunn i at kommunen må karakteriseres som en lavinntektskommune, men med tilnærmet lik utgiftsbehov som sammenlignbare kommuner. I rådmannens utkast til budsjett 2009 er det foreløpig kun funnet rom til et netto driftsresultat på ca. 1 %.

Finans

Virkningen av endringer i rentenivået er ikke en del av kriteriene som hensyntas av regjeringen ved

fastsettelse av inntektsrammer for kommunene. Endringer i rentenivået må derfor håndteres av den enkelte kommune. Det er i løpet av 2008 registrert en vesentlig økning i kommunens lånerenter. En prosent økning i lånerenten påfører kommunen en merutgift på anslagsvis 5 mill. kroner.

Det er stor usikkerhet vedrørende utviklingen i rentemarkedet for 2009, men signalet både fra regjering og finansmarkedet er at det forventes en generell nedgang i lånerenten.

I budsjettet for 2009 er det foreløpig lagt inn som planforutsetning en rente på 6 %.

Kommunen har i løpet av 2008 brukt opp alle reserver av frie fond, og har i løpet av de siste 5 årene kun finansiert nye investeringer ved låneopptak.

Kongsvinger kommune har plassert sine ledige likvide midler gjennom Storebrand kapitalforvaltning.

Låneoversikt

Kommunens gjeld deles opp i

- Formidlingslån
- Forretningsmessig gjeld som finansieres via eksterne (leie)inntekter
- Formålgjeld som finansieres via kommunens frie inntekter

	2008	2009
Forretningsmessig gjeld	100 000	245 000
<i>Herav: Sæter</i>	40 000	185 000
<i>Sentralskolen, del utleid til fylket</i>	60 000	60 000
Formålgjeld	435 136	433 136
Sum gjeld investering	535 136	678 136
Formidlingslån	100 000	115 700
Samlet gjeld	635 136	793 836

Følgende forutsetninger forøvrig er lagt til grunn i økonomiplanen for 2009-2012:

	2009	2010	2011	2012
Befolkning pr. 01.01	17 326	17 441	17 581	17 751
Deflator	4,5 %	2009 kr	2009 kr	2009 kr
Lønnsvekst	5,0 %			
Prisvekst	3,6 %			
Renteutvikling, årlig gjennomsnitt	6,0%	5,75 %	5 %	5 %
Låneopptak investering	14 100	21 000	21 000	21 000
Momskompensasjon investering, føres i investeringsregnskapet fra 2009	1 800	1 800	1 800	1 800
Låneopptak startlån	20 000	20 000	20 000	20 000

4.2 Hovedoversikt driftsbudsjett 2009**HOVEDOVERSIKT DRIFT ØKONOMIPLAN 2010 - 2012**

	R. 2007	B. 2008	B. 2009	2010	2011	2012
Driftsinntekter						
Brukerbetalinger	35 930	36 871	39 225	39 225	39 225	39 225
Andre salgs- og leieinntekter	48 769	31 712	34 814	34 814	34 814	34 814
Overf. med krav til motytelse	114 435	109 341	99 009	99 009	99 009	99 009
Rammetilskudd	204 029	218 977	240 000	240 000	240 000	240 000
Vekst frie inntekter			10 300	15 000	20 000	25 000
Skjønnstilsk. Innt.svake komm.			2 000	2 000	2 000	2 000
Utvikling befolkning, 1% pr. år				3 480	6 980	10 610
Andre statlige overføringer	56 906	50 587	43 711	43 711	43 711	43 711
Andre overføringer	8 023	94 068	96 813	96 813	96 813	96 813
Skatt på inntekt og formue	279 026	291 271	308 200	308 200	308 200	308 200
Eiendomsskatt	20 789	21 746	28 125	28 125	28 125	25 500
Andre dir. og indir. skatter	162	185	185	185	185	185
Sum driftsinntekter	768 069	854 758	902 382	910 562	919 062	925 067
Driftsutgifter						
Lønnsutgifter	359 940	353 545	362 090	365 365	365 365	365 365
Sosiale utgifter	93 023	95 326	103 646	104 631	104 631	104 631
Kjøp av varer og tj som inngår i	93 584	58 726	62 681	62 611	63 011	62 611
Kjøp av tjenester som erstatter t	101 761	234 236	238 335	237 885	237 885	237 885
Overføringer	73 158	67 377	77 205	77 085	77 085	77 085
Avskrivninger	19 532	18 549	19 217	19 217	19 217	19 217
Fordelte utgifter	-2 781	-2 950	-1 039	-914	-914	-914
Sum driftsutgifter	738 217	824 809	862 135	865 880	866 280	865 880
Brutto driftsresultat	29 852	29 949	40 247	44 682	52 782	59 187
Finansinntekter						
Renteinntekter, utbytte og eieru	10 534	7 756	8 560	8 560	8 560	8 560
Mottatte avdrag på utlån	402	273	315	315	315	315
Sum eksterne fin.inntekter	10 936	8 029	8 875	8 875	8 875	8 875
Finansutgifter						
Renteutgifter, provisjoner og and	22 489	35 154	36 868	40 108	33 908	32 208
Avdragsutgifter	18 189	22 189	22 367	22 367	22 367	22 367
Utlån	-35	175	85	85	85	85
Sum eksterne fin.utg.	40 643	57 518	59 320	62 560	56 360	54 660
Resultat eksterne fin.trans.	-29 707	-49 489	-50 445	-53 685	-47 485	-45 785
Motpost avskrivninger	19 532	18 549	19 217	19 217	19 217	19 217
Netto driftsresultat	19 677	-991	9 019	10 214	24 514	32 619
Interne finanstransaksjoner						
Bruk av tidl. års regnsk.m.mindr	21 033					
Bruk av disposisjonsfond	20 042	7 029	3 050	3 050	3 050	3050
Bruk av bundne fond	4 038	4 624	3 300	3 300	3 300	3 300
Sum bruk av avsetninger	45 113	11 653	6 350	6 350	6 350	6 350
Overført til investeringsregnskap			1 800	1 800	1 800	1800
Dekning av tidligere års regnsk.f	38 799	0	724	2 000	2 000	0
Avsetninger til disposisjonsfond	19 557	6 383	6 019	6 019	6 019	6 019
Avsetninger til bundne fond	6 434	4 279	2 512	2 512	2 512	2 512
Sum avsetninger	64 790	10 662	11 055	12 331	12 331	10 331
Regnskapsmessig mer/mindreforbruk	0	0	4 314	4 233	18 533	28 638