



Kongsvinger Kommune
www.kongsvinger.kommune.no

Planprogram

Kommunedelplan for Oppvekst

Vedtatt utlagt til offentlig høring av formannskapet 02.02.10

Høringsdokument

3. februar – 17. mars 2010

1 Innledning	4
1.1 Planprogram og kommunedelplan	4
1.1.1 Planprogrammet:	4
1.1.2 Kommunedelplanen:	4
1.2 Sentrale og regionale føringer	4
1.3 Føringer for kommunedelplan for Oppvekst	5
2 Status	6
2.1 Folkehelse og levekår	6
2.2 Helhetlig tjenestetilbud	6
2.3 Oppvekststruktur	7
2.3.1 Barnehagene	7
2.3.2 Skole og skolefritidsordning (SFO)	8
2.3.3 Skoleskyss	8
2.3.4 Barn og unge	8
2.3.5 Drift	9
2.3.6 Fritid	10
2.3.7 Fysiske forhold	10
2.4 Læringsutbytte	11
2.4.1 Utdanningsnivået	11
2.4.2 Grunnskolepoeng	11
2.4.3 Tilpasset opplæring	12
2.5 Frafall	12
2.5.1 Ugyldig fravær	12
2.5.2 Frafall fra den videregående opplæring (Drop out)	13
2.6 Kompetanse og rekruttering	13
2.7 Prognoser	14
2.7.1 Elevtallsprognoser fordelt på skolekretsene	15
3 Analyse	16
4 Planprogram	18
4.1 Satsningsområder	18
4.1.1 Helhetlig og samordnet tjenestetilbud	18
4.1.2 Læringsutbytte	18
4.1.3 Kompetanse og rekruttering – ansatte og ledere	19
4.1.4 Barnehage- og skolestruktur	19
4.1.5 Igangsatte tiltak	19

4.2 Utredningsbehov.....	20
4.3 Framdrift og planprosess.....	20
4.3.1 Prosessen mot kommunedelplan.....	20
4.3.2 Medvirkning.....	20
5 Dokumentliste.....	22

1 INNLEDNING

Planen lages med utgangspunkt i at Kongsvinger skal være "den gode oppvekstkommunen".

Med bakgrunn i kommuneplan for Kongsvinger 2010- 2021 og vedtak i formannskapet (FS-098/09) er det igangsatt en planprosess for å få vedtatt kommunedelplan for Oppvekst.

Virksomhetsområdet Oppvekst består av skoler, barnehager og Barn- og unge enheten. Oppvekstenhetene skal i samspill med kultur og fritid legge til rette for en god og trygg oppvekst med maksimalt læringsutbytte for barn og unge i kommunen.

Glåmdal pedagogisk psykologisk senter (GPPS) blir fra 01.01.10 knyttet nært til oppvekstområdet i kommunen.

Et særlig satsningsområde i 2010 blir å etablere Barn- og unge enheten. Målsettingen med den nye enheten er tverrfaglig samordning av tilbud for å gi riktig og tidlig hjelp til utsatte barn og unge og å drive forebyggende arbeid mot samme aldersgruppe.

1.1 Planprogram og kommunedelplan

Som første del av arbeidet med kommunedelplanen skal det lages et planprogram som går til høring før det vedtas av kommunestyret. Deretter lages selve kommunedelplanen som også går til høring før vedtak fattes.

1.1.1 Planprogrammet:

I planprogrammet blir det synliggjort hvilke problemstillinger/utfordringer kommunen skal jobbe videre med og hvorfor.

1.1.2 Kommunedelplanen:

Planen skal ut fra tema og problemstillinger som er avdekket i planprogrammet, fastsette:

- Mål og retningslinjer for hvordan utfordringene og oppgavene skal løses gjennom bruk av ulike virkemidler og konkrete tiltak.

Kommunedelplanens handlingsprogram skal innarbeides i økonomiplanen 2011-2014 og være vedtatt i desember 2010.

1.2 Sentrale og regionale føringer

Utviklingen i kommunen må forankres i sentrale og regionale føringer innen oppvekstområdet. De sentrale dokumentene, jfr. side 21, har gitt føringer i valg av plantema. Også føringer fra helseområdet er aktuelle for oppvekst, blant annet med helsesøstrene inn i Barn- og unge enheten.

Å utjevne sosiale forskjeller er et hovedanliggende i forhold til samfunnsutviklingen.

Videre er det sentralt fokus på samordning av tjenestetilbud, tverrfaglighet og tidlig innsats. Læringsutbytte – jevnfør kartlegginger som nasjonale prøver og elevinspektørene – og retten til læring er tydelige nasjonale signaler. Kompetansebygging – blant annet omlegging av lærerutdanningen – og rekruttering er andre sentrale tema. Frafall i videregående er et eksempel på at oppvekst er premissleverandør i forhold til hvordan de unge skal lykkes. Forskning viser at gode karakterer og ikke noe ugyldig fravær fra grunnskolen er den beste garanti for å forhindre senere drop out.

I regional sammenheng vises til et utstrakt samarbeid med Høgskolen på Rasta. Det regionale samhandlingsprogrammet inneholder en kompetansedel og en utdanningspolitisk strategi. Regional samordning av kvalifiseringstilbud for fagpersonale vil være nødvendig for å imøtekomme krav om mangfold i tilbudet.

Det forventes at det drives systematisk utvikling av praksisfeltet. Det drives mye forskning innenfor oppvekstområdet. Ved valg av plantema har nasjonal og internasjonal kartlegging og forskning vært med som bakteppe. Globaliseringen tilsier at nasjonalt og internasjonalt nivå blir et stadig mer relevant sammenligningsgrunnlag for en kommune som vil god oppvekst. Norge sett opp mot resten av Europa blir viktig for ungdom som skal utdanne seg i framtida.

1.3 Føringer for kommunedelplan for Oppvekst

Hovedmålene for Kongsvinger-samfunnets utvikling mot 2021 er oppsummert i fire mål i kommuneplanen:

- Kongsvinger skal utvikles til å ha en befolkningsvekst lik landet for øvrig (1 %)
- Kongsvinger skal ha et regionalt perspektiv i utvikling av egen kommune
- Kongsvinger skal videreutvikle selve byen for å skape nye arbeidsplasser og økt attraktivitet
- Kongsvinger skal ha allment gode og forutsigbare tjenester på de viktigste områdene for folks velferd

Mål og strategier er formulert slik:

- Barnehagegaranti med løpende opptak gjennom hele året
- Læringsresultater i skolen på høyde med landet for øvrig
- God evne til å ta vare på utsatte barn og unge

Som et delmål i målsettingen om befolkningsvekst, er det i samfunnsdelen uttrykt at det skal utarbeides en kommunedelplan for Oppvekst slik at muligheter og utfordringer innenfor oppvekst synliggjøres i et mer langsiktig perspektiv.

2 STATUS

Sammenlignende statistikk knyttet opp mot KOSTRA-gruppe 8, Hedmark og landet er hentet fra SSBs KOSTRA-tabeller. KOSTRA (KOMmune-STat-RApportering) er et nasjonalt informasjonssystem som gir informasjon om kommunal og fylkeskommunal virksomhet. Nettadresse: <http://www.ssb.no/kostra/>

2.1 Folkehelse og levekår

Målgruppa for oppvekst har en tett forbindelse til helse. Folkehelse i et oppvekstperspektiv kan handle om kostvaner, sunn vekt, fysisk aktivitet, rusproblematikk og ugyldig fravær. Undersøkelser viser at så mange som 10 % av barn og unge har så store psykiske utfordringer at det går utover deres daglige fungering. God fysisk og psykisk helse og sunne holdninger er viktige læreforutsetninger.

Levekårsdataene sier noe om hvordan innbyggerne i kommunen har det og er viktige indikatorer på den enkeltes velferd.

Kongsvinger ligger generelt høyt når det gjelder levekårsproblemer, spesielt i forhold til antallet uføretrygdede, arbeidsledige og forekomsten av kriminalitet/anmeldte lovbrudd. Med unntak av antallet innbyggere med attføringstiltak ligger også Hedmark fylke som helhet dårligere enn landsgjennomsnittet på indikatorene for levekår.

Kongsvinger ligger også over landsgjennomsnittet i forhold til antallet sosialhjelpsmottagere. 1/3 av antall sosialhjelpsmottakere er i aldersgruppa 18-25 år. Antallet har vært stabilt over flere år, men varigheten av hjelpen er som regel kortvarig.

Tabell 1: Levekårsdata for Kongsvinger i 2005, 2006, 2007 og 2008:

Indeks	Indeks samlet	Sosialhjelp indikator	Dødelighet indikator	Uføretrygd indikator	Attføringspenger indikator	Arbeidsledige indikator	Overgangsstønad indikator	Lav utdanning
2008	8,5	8	10	10	7	8	8	8
2007	8,7	8	10	10	7	9	8	8
2006	8,3	9	10	10	6	9	8	7
2005	7,6	8	10	10	5	8	6	7

1 i levekårsindeks betyr at man er blant de 10 beste kommunene i landet. 10 betyr at man er blant de ti dårligste. Jo høyere verdi, jo flere levekårsproblemer sammenlignet med andre kommuner og bydeler. Dette indikerer sosiale ulikheter og dårlig helse.

Arbeidsledigheten i Kongsvinger ligger noe høyere enn både fylkesgjennomsnittet og landsgjennomsnittet. Ringvirkningene er merkbare i forhold til økt behov for sosiale tjenester og sosialhjelp.

2.2 Helhetlig tjenestetilbud

Dagens tjenestetilbud gis av dyktige fagpersoner. Samarbeid er strukturert i form av for eksempel ansvarsgruppemøter, og saker som krever tverrfaglig innsats. Det er imidlertid lite systemrettet, koordinert arbeid og derfor lite erfaringsdeling for å spre de beste eksemplene.

En av de største utfordringer innen oppvekst er å forene kompetansen i nye tverrfaglige arbeidsmåter og utvikle tidsriktige nye verktøy og tilbud. Rutiner for overganger må etableres, utprøves og vurderes. I forhold til overgang til videregående skole vil Oppfølgingstjenesten kunne være sentral.

Å skape helhet betyr ikke bare tidlig innsats men tidlig og riktig innsats; ikke bare å gjøre tingene riktig, men i størst mulig grad å gjøre de riktige tingene. Det er mye å bygge på som fungerer; mange brukere får et godt tilbud, og det må bygges videre på de beste eksemplene.

Den sentrale føringen om sosial utjevning er god forankring i forhold til forebygging og tidlig, samordnet innsats.

2.3 Oppvekststruktur

2.3.1 Barnehagene

Kongsvinger har 5 kommunale og 4 private barnehager

Tabell 2: Barnehagene:

Kommunale:	Antall barn	Hele plasser	Delte plasser
Brandval barnehage	43	31	12
Marikollen barnehage	64	49	15
Sentrum barnehage	153	120	33
Vangen barnehage	68	56	12
Vinger barnehage:	119	100	19
Sum	447	356	91
Private:			
Austmarka	38	24	14
Eskoleia	71	55	16
Lia	92	87	5
Myrulla	83	50	33
Sum	284	216	68
Totalt i kommunen	731	572	159

Tabell 3: Andelen barn i prosent med plass i barnehage var i 2008:

	Kongsvinger	Kostragruppe 8	Hedmark	Landet
Barn 0-5 år	75,5	75,2	74,9	73,1
Barn 1-5 år	87,6	88,4	88,1	87,1

2.3.1.1 Andel barn av barn i kommunale barnehager som får ekstra ressurser

Det er anerkjent at tidlig innsats kan begrense eller helt hindre at barn får vanskeligheter senere i opplæringsløpet.

Tabell 4: Andel barn i prosent av antall barn i kommunale barnehager som får ekstra ressurser i perioden 2005-2008:

	2005	2006	2007	2008
Kongsvinger	3,0	4,9	5,5	4,0
Hamar	4,2	3,9	5,9	4,1
Elverum	4,6	2,8	3,1	2,2
Kostragruppe 8	5,0	4,6	5,0	4,4
Hedmark	5,0	4,5	5,2	4,4
Landet	4,8	4,5	4,6	4,3

I 2005 er andelen barn i kommunale barnehager som får ekstra ressurser 1,8 prosentpoeng under landsgjennomsnittet. I 2008 ligger Kongsvinger 0,3 prosentpoeng under landsgjennomsnittet.

2.3.2 Skole og skolefritidsordning (SFO)

Kongsvinger har 4 barneskoler, 2 kombinerte skoler, 2 ungdomsskoler og en privat barneskole - Finnskogen Montessoriskole.

Tabell 5: Elevtall ved skolene:

Skoler	Faktiske tall 01.10.2009	
	barnetrinn	ungdomstrinn
Austmarka	85	37
Brandval	112	
Holt		262
Langeland	370	
Marikollen	336	
Roverud	146	84
Tråstad		261
Vennersberg	310	
Sum	1359	644

Dette betyr at det er 6 skoler med SFO-tilbud. Under halvparten av barna i målgruppa benytter seg av tilbudet. Andelen barn som benyttet kommunalt SFO-tilbud i Kongsvinger i 2008, var 45 % lavere enn landsgjennomsnittet. Til sammenlikning var andelen 36 % lavere i 2007.

Få barn ved en SFO-ordning betyr at den blir forholdsvis dyrere for kommunen å drifte. For de foresatte har prisen for plass vært forholdsvis stabil. En usikkerhetsfaktor for årene framover er hva utvidelse av skoledagen, tilbud om leksehjelp etter skoletid og befolkningsutviklingen vil bety.

2.3.3 Skoleskyss

Kongsvinger er en stor kommune arealmessig, og vel 490 av elevene har rett på skoleskyss. Av disse hadde omkring 90 elever vedtak om skyss grunnet særlig farlig skolevei.

2.3.4 Barn og unge

Et satsningsområde i 2010 er å etablere Barn- og unge enheten. Målsettingen med den nye organisasjonsformen er å utnytte tverrfagligheten på en ny måte til beste for barn og unge. Rusforebyggende tiltak og ugyldig fravær i skolen er eksempler på områder som det forventes vil profittere sterkt på samordningen. Den nye enheten skal også ivareta de lovpålagte tjenestene innenfor helse, barnevern og opplæring.

2.3.4.1 Barnevernet

Barnevernet i Kongsvinger har gjennomgått en svært positiv endring i 2009, men fremdeles har man et etterslep fra tidligere år innen økonomi og oppgaver. De positive endringene for 2009 blir framlagt i årsmeldingen.

Tidlig og riktig hjelp, økt satsing på forebygging i familie og nettverk og gode lokale løsninger skal være utgangspunktet for barnevernets arbeid. For å få dette til er barnevernet helt avhengig av samarbeid med andre instanser, både for å motta meldinger og iverksette gode familie- og nærmiljøbaserte tiltak. Utvikling av Barn- og unge enheten skal danne grunnlaget for dette.

Tabell 6: Andel barn i prosent i alderen 0-17 år med barnevernstiltak i perioden 2005-2008:

	2005	2006	2007	2008
Kongsvinger	2,5	2,2	3,6	4,3
Hamar	2,5	2,4	2,7	3,1
Elverum	2,1	2,4	2,9	2,8
Kostragruppe 8	3,8	3,8	4,2	4,3
Hedmark	3,1	3,1	3,6	4,0
Landet	3,6	3,8	3,0	4,1

Det er en relativt stor økning i andel barn med barnevernstiltak i perioden. Fra å ligge 1,1 prosentpoeng under landgjennomsnittet i 2005, er andelen barn med tiltak 0,2 prosentpoeng over landsgjennomsnittet i 2008.

I 2008 lå Kongsvinger kommune 1,6 % høyere enn landsgjennomsnittet i forhold til andelen barn som meldes til barnevernet, men 0,2 % lavere med tiltak i forhold til aldersgruppene 0-17 år. Kommunen ligger også høyere enn landsgjennomsnittet i saker med behandlingstid over 3 måneder. En stor utfordring finner vi i utgiftene knyttet til barn som er plassert i andre kommuner; her ligger Kongsvinger betydelig over landsgjennomsnittet.

2.3.5 Drift

Tabell 7: Brutto driftsutgifter pr barn i kommunale barnehager for 2007 og 2008:

	2007	2008
Kongsvinger	104 739	117 079
Hamar	124 434	132 369
Elverum	107 349	122 086
Kostragruppe 8	108 280	122 150
Hedmark	107 606	118 397
Landet	115 280	129 892

Tallene viser at Kongsvinger brukte omkring 4 % mindre enn Kostragruppe 8 til barnehage i 2008, og omkring 3 % mindre i 2007.

Tabell 8: Brutto driftsutgifter til grunnskoleopplæring pr elev for 2007 og 2008:

	2007	2008
Kongsvinger	66 168	69 949
Hamar	70 733	78 682
Elverum	73 941	78 745
Kostragruppe 8	73 386	79 462
Hedmark	75 004	81 740
Landet	74 778	80 380

Tallene viser at Kongsvinger brukte omkring 14 % mindre enn Kostragruppe 8 til grunnskole i 2008, og omkring 11 % mindre i 2007.

Tabell 9: Brutto driftsutgifter pr barn i kommunale SFO for 2007 og 2008:

	2007	2008
Kongsvinger	18 112	18 605
Hamar	19 257	19 598
Elverum	21 765	21 573
Kostragruppe 8	19 878	20 585
Hedmark	20 892	21 541
Landet	21 382	22 848

Tallene viser at Kongsvinger brukte omkring 11 % mindre enn Kostragruppe 8 til SFO i 2008, og omkring 10 % mindre i 2007.

Tabell 10: Netto driftsutgifter * pr barn i barnevernet for 2007 og 2008:

	2007	2008
Kongsvinger	90 716	99 469
Hamar	128 378	100 488
Elverum	68 286	63 171
Kostragruppe 8	76 295	80 370
Hedmark	79 010	78 555
Landet	85 364	87 801

Tallene viser at Kongsvinger brukte omkring 24 % mer enn Kostragruppe 8 til barnevern i 2008, og omkring 19 % mer i 2007.

*Netto driftsutgifter er valgt for barnevernstjenesten for å få fram totalbildet best mulig. Det foreligger ikke like gode bruttotall i Kostrarapporteringen i perioden

2.3.6 Fritid

2.3.6.1 Ungdomsklubber / Fritidsklubber

Kommunens skoler fungerer i mange sammenhenger som samlingspunkt for innbyggerne i nærmiljøet. Idrettshaller/gymsaler leies ut gratis til lag og foreninger, mens skolene har ansvar for de øvrige lokalene. Langeland, Marikollen og Vennersberg er såkalte kombinerte anlegg ved at det ble gitt midler fra kultursektoren. Disse skolene er mer formelle nærmiljøsentre enn de øvrige skolene. Samtlige skoler kan utvikles ytterligere i sine roller som nærmiljøsentra med både kommunal og private organisasjoners medvirkning.

Vennersberg fritidsklubb drives i grendehuset i regi av barnevernet.

2.3.6.2 Foreldremedvirkning

Ved Langeland, Vennersberg og Marikollen skoler er det et fritidstilbud til elever på 5., 6. og 7 trinn – kalt Juniorklubben. Det er åpent for alle elevene på nevnte trinn fra disse skolene. Tilbudet har tidligere vært driftet av kommunens kulturkontor, men ble fra skoleåret 2008/2009 overført til FAU ved disse skolene. Det ukentlige tilbudet som går på omgang mellom skolene, starter ved høstferietider og avsluttes ved påsketider.

2.3.7 Fysiske forhold

Opplæringslovens § 9a påpeker at alle elever har rett til et godt fysisk og psykososialt miljø som fremmer helse, trivsel og læring.

Situasjonen for skolene og barnehagene er preget av store variasjoner med hensyn til standard på bygningsmassen. Den statlige tiltakspakken har betydd et vedlikeholdsløft for mange av enhetene. I henhold til utarbeidet handlingsplan for fremtidig vedlikehold forventes det en bedring av situasjonen i løpet av planperioden.

Kommunens skole- og barnehagebygg har varierende alder med Marikollen som nyeste tilvekst.

Tabell 11: Oversikt over kommunens skolebygg:

	Austmarka	Brandval	Holt	Langeland	Marikollen	Roverud	Tråstad	Vennersberg
Bygget	1937, 1957, 1987	1957, 1960, 1971	1975	1973, 1998, 1999	2005	1970	1968	1977, 1980, 1998
Klasserom	6	7	9	16	5 paviljonger	14	9	18

Spesialrom og grupperom er holdt utenfor.

Tabell 12: Oversikt over kommunens barnehagebygg:

	Brandval	Marikollen	Sentrum	Vangen	Vinger
Bygget	1981, 2005	2006	1974, 1980	1980	1938, 1977, 1990
Avdelinger	2	4	9	5	8

Brandval barnehage og avdeling Toppen i Vinger barnehage holder til i leide lokaler. Barnehagenes og skolenes utelekeutstyr har vært kontrollert i 2009, og mye måtte kasseres. Det er lagt plan for å oppjustere uteområdene.

2.4 Læringsutbytte

2.4.1 Utdanningsnivået

Tabell 13: Utdanningsnivået i 2009 med tall i prosent av befolkningen:

	Grunnskolenivå	Videregående skolenivå	Universitets- og høgskolenivå
Kongsvinger	40,6	42,4	17,0
Hedmark	38,7	42,9	18,5
Landet	31,6	43,7	24,8

Kongsvinger har en høyere andel innbyggere med bare grunnskole og en lavere andel innbyggere som har fullført videregående skole og universitets- og høgskoleutdannelse enn fylket og landet for øvrig.

2.4.2 Grunnskolepoeng

Kongsvinger-skolenes resultater er ikke i tråd med skoleeiers målsettinger om resultater på landsgjennomsnittet eller høyere. Gjennomsnittlig grunnskolepoeng (sum karakterverdier ved avsluttet ungdomsskole) ligger lavere enn Hedmark og landet.

Tabell 14: Grunnskolepoeng i perioden 2006-2009 for kommuner med minimum 5000 innbyggere:

	2006	2007	2008	2009
Kongsvinger	40,1	38,3	36,6	36,9
Hamar	44,6	38,8	39,3	39,1
Elverum	43,5	38,4	38,2	37,2
Kostragruppe 8	43,1	38,4	39,3	
Hedmark	42,6	38,2	38,3	38,4
Landet	43,3	38,5	39,7	39,5

Avvik fra 2006 til 2007 skyldes endringer i beregningsmåten.

I 2007 er Kongsvinger omtrent på nivå med både andre kommuner og landsgjennomsnittet, mens resultatene i 2008 og 2009 er vesentlig lavere enn kommunene man har valgt å sammenligne seg med.

2.4.3 Tilpasset opplæring

Tilpasset opplæring er "rom for alle og blick for den enkelte" (Kunnskapsløftet.) - aktive elever som ikke går i takt.

Det krever ledelse som har fokus på læringstrykk; alt fra bruk av tid til differensiering av læringsmål. En undersøkelse som viser at Norge har mye å hente er Thalys OECD-undersøkelse fra 2009. Norge ligger nederst når det gjelder kontroll av om det faglige innholdet er forstått, men på topp i forhold til om dårlig arbeid blir tolerert. Skolelederens kjennskap til og veiledning av undervisningen kommer heller ikke særlig gunstig ut.

Grunnlaget for å utvikle en bedre tilpasset opplæring vil få føringer i revideringen av Læringspolitisk strategi og Kvalitetssystemet for barnehager og skoler.

Behovet for å utvikle alternative læringsarenaer er klart til stede. Særlig tydelig er behovet i ungdomsskolene, men også på barnetrinnet vil mange elever profitere på slike tilbud.

Et alternativ for å utvikle et bedre tilbud til grupper med særskilte behov er at tilbud samles. Slike tilbud vil kunne gi helhet blant annet ved at opplæringstilbudet ses i sammenheng med omsorgs – og fritidstilbud.

Tabell 15: Andel elever i skolen i prosent som fikk spesialundervisning i perioden 2005-2008:

	2005	2006	2007	2008
Kongsvinger	7,3	9,2	8,6	8,6
Hamar	4,3	3,4	3,4	4
Elverum	8	8,2	8,3	9,3
Kostragruppe 8	6,5	6,5	7	7,7
Hedmark	6,1	6,7	7	7,8
Landet	5,7	5,9	6,3	7

Kongsvinger har i de siste årene hatt en høyere andel elever med spesialundervisning enn de vi vanligvis sammenligner oss med.

Statistikken viser behovet for spesialundervisning og vitner om at tilpasset opplæring favner for smalt. Dette kan ha mange årsaker. Spesialpedagogiske tiltak settes inn i økende grad med alder og er størst på ungdomstrinnet.

2.5 Frafall

2.5.1 Ugyldig fravær

Ugyldig fravær i skolen er et fenomen som er økende med alder. I et sosialøkologisk perspektiv er dette en sterk risikofaktor som gir økt sannsynlighet for antisosial utvikling hos barn og unge.

Kartlegging i Kongsvinger-skolen viser at ugyldig fravær er av svært lite omfang og helt unntaksvis gjelder elever på barnetrinnet.

2.5.2 Frafall fra den videregående opplæring (Drop out)

Tabell 16: Gjennomstrømming i videregående opplæring for elever som startet grunnkurs for første gang i 2001, 2002 og 2003 (tallene i prosent og i årsrekkefølge):

	Fullført med studie- eller yrkeskompetanse		Ikke oppnådd studie- eller yrkeskompetanse		
	Fullført på normert tid	Fullført på mer enn normert tid	Fortsatt i videregående opplæring 2008	Gjennomført VKII/gått opp til fagprøve, ikke bestått	Sluttet underveis
Nasjonalt	57, 57, 56	12, 12, 12	7, 7, 6	6, 7, 8	18, 18, 19
Hedmark	48, 51, 50	14, 12, 14	7, 7, 6	10, 9, 8	21, 20, 22
Menn, nasjonalt	48, 48, 48	14, 14, 14	7, 6, 7	10, 8, 8	21, 22, 23
Menn Hedmark	40, 43, 40	14, 14, 16	8, 9, 8	11, 9, 9	27, 25, 28
Kvinner nasjonalt	65, 65, 65	10, 9, 10	5, 5, 4	6, 7, 7	14, 14, 14
Kvinner Hedmark	57, 60, 60	14, 10, 12	6, 5, 5	8, 9, 8	15, 16, 16

Tallene viser at færre fullfører på normert tid i Hedmark enn landet for øvrig. Vi har flere som ikke har bestått eksamen eller fagprøve, og det slutter flere i Hedmark enn ellers i landet.

Forskning viser at karakterene fra grunnskolen og frafall i videregående opplæring har en klar sammenheng. Det samme har frafall og ugyldig fravær.

Ungdommer som ikke har plass på videregående opplæring, kommer i kontakt med Oppfølgingstjenesten. Denne opplyser at i Region 4 (inklusive Kongsvinger) var det i 2008 585 ungdommer som ikke var i videregående opplæring – de fordeler seg slik: 295 hadde ikke søkt, 141 hadde sagt nei til tilbud, 64 fikk ikke plass, 77 hadde sluttet mens 8 var ute av andre årsaker.

Av Kongsvingers 186 ungdommer som kom til Oppfølgingstjenesten, var 40 kommet inn på opplæring i slutten av skoleåret, 45 var i arbeid, 37 var på NAV-tiltak og 23 hadde diverse aktiviteter. Bekymringsfullt var resterende 41 ungdommer fortsatt uten tilbud bortsett fra samtaler med Oppfølgingstjenesten.

I Hedmark er andelen elever på alle trinn som slutter i løpet av et år 3,7 %, mens den for landet var 4,5 % (2008).

2.6 Kompetanse og rekruttering

Tabell 17: Antall lærere/rektorer i Kongsvinger-skolen fordelt på alder:

Antall lærere/rektorer i kommunen 2009/10	Antall 0-39 år	Antall 40-54 år	Antall 55-59 år	Antall 60-70 år
202 (154 årsverk)	71	60	34 (27 årsverk)	36 (24,7 årsverk)

Tabellen viser at et stort antall lærere og skoleledere vil slutte i de nærmeste årene. Det betyr at Kongsvinger kommune i løpet av de nærmeste årene kan få et stort rekrutteringsproblem på lærersiden, men kanskje enda større på skoleledersiden. Rekruttering av skoleledere har de siste årene vært en stor utfordring både i Kongsvinger og i mange andre kommuner.

Tabell 18: Antall styrere/førskolelærere i de kommunale barnehagene fordelt på alder:

Antall styrere/førskolelærere i kommunen 2009/10	Antall 0-39 år	Antall 40-54 år	Antall 55-59 år	Antall 60-70 år
50(42 årsverk)	15	24	6(5,3årsverk)	5 (3,6 årsverk)

Førskolelærere utgjør 42,7 % av de ansatte i barnehagene.

2.7 Prognoser

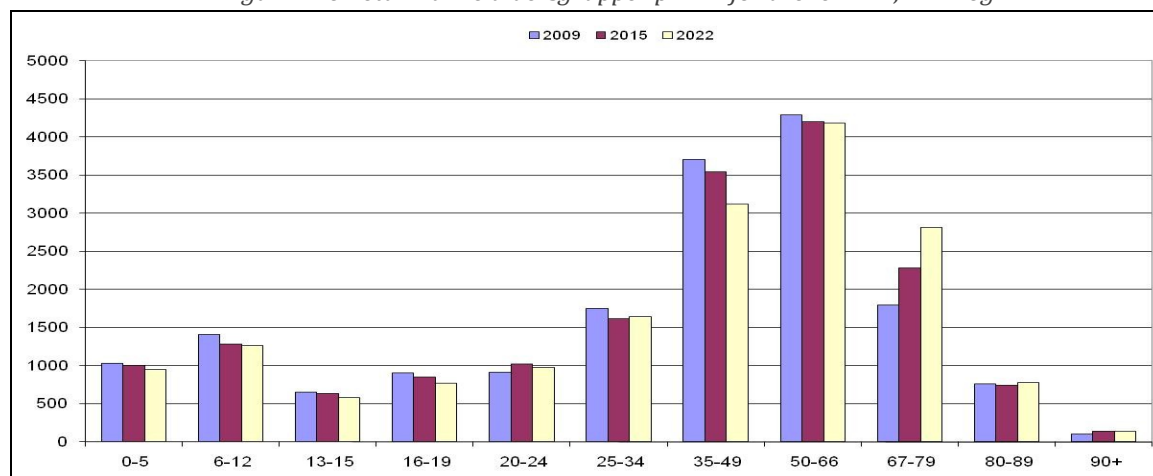
I henhold til kommunens egne befolkningsprognoser fram til 2021 vil det være en liten reduksjon eller en utflating i antall innbyggere som tilhører de yngste aldersgruppene.

Tabell 19: Befolkningsprognosen fordelt på aldersgrupper (2008 og 2009 er reelle tall):

Pr 1.1:	2008	2009	2010	2011	2012	2013	2014	2015	2016	2017	2018	2019	2020	2021
0-5	1025	1030	998	1002	1009	999	1004	1005	1018	1019	1000	991	973	965
6-12	1445	1407	1407	1372	1348	1332	1308	1282	1283	1248	1258	1262	1262	1260
13-15	655	652	646	641	633	618	621	634	609	616	576	575	553	568
16-19	877	904	907	904	875	878	862	853	849	839	850	826	838	808
20-24	952	916	959	974	996	1011	1043	1026	1020	1006	1003	986	979	982
25-34	1827	1756	1717	1679	1663	1640	1629	1618	1624	1659	1651	1660	1657	1651
35-49	3688	3704	3694	3693	3674	3619	3589	3542	3458	3402	3365	3290	3224	3169
50-66	4246	4291	4306	4299	4276	4270	4203	4203	4191	4169	4169	4199	4207	4183
67-79	1775	1800	1874	1935	2021	2102	2207	2286	2396	2482	2557	2616	2675	2750
80-89	769	764	754	740	729	735	738	746	743	737	726	735	750	769
90+	102	102	99	111	121	125	132	137	141	144	145	142	140	138
SUM	17361	17326	17361	17350	17345	17329	17336	17332	17332	17321	17300	17282	17258	17243

Befolkningsprognosen over er en teknisk framskriving av befolkningsutviklingen i kommunen fram til 2021. Imidlertid har kommunestyret i forbindelse med kommuneplanen vedtatt en målsetting om 1 % befolkningsvekst i Kongsvinger framover. I løpet av høringsperioden vil det bli arbeidet videre med å få på plass en realistisk befolkningsprognose som skal legges til grunn for dimensjoneringen av tjenestetilbudet både innenfor Helse og Oppvekst – og som balanserer det tekniske framskrivingen mot kommunens ambisjoner om befolkningsvekst.

Figur 1: Folketall i ulike aldersgrupper pr 1.1. for årene 2009, 2015 og 2022:



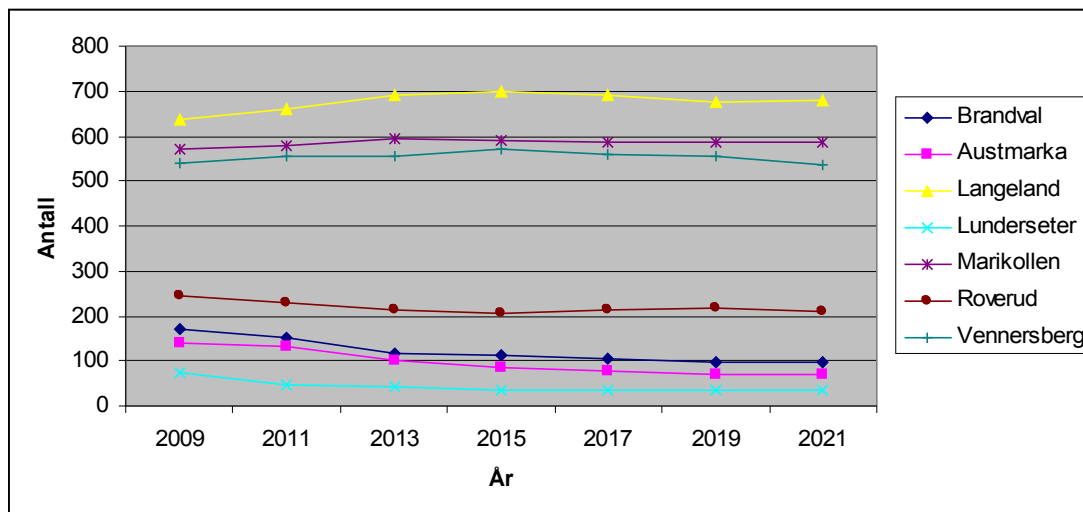
2.7.1 Elevtallsprognoser fordelt på skolekretsene

Tabell 20: Prognoser for antall barn i alderen 0-5 og 6-12 år fram mot 2021:

	2009	2011	2013	2015	2017	2019	2021
Langeland 0-5 år	273	287	308	326	325	306	300
Langeland 6-12 år	363	372	383	374	365	369	381
Vennersberg 0-5 år	230	240	229	248	244	234	217
Vennersberg 6-12 år	309	316	326	321	315	322	319
Marikollen 0-5 år	263	261	269	261	255	254	256
Marikollen 6-12 år	333	339	326	331	323	331	329
Austmarka 0-5 år	51	43	40	36	32	30	29
Austmarka 6-12 år	88	69	60	50	44	40	40
Brandval 0-5 år	57	59	54	49	45	45	44
Brandval 6-12 år	112	93	64	63	58	54	53
Lundersæter 0-5 år	23	20	16	15	14	14	14
Lundersæter 6-12 år	51	26	25	21	21	20	21
Roverud 0-5 år	101	99	87	84	84	90	88
Roverud 6-12 år	144	132	125	122	131	126	122

Tallene for aldersgruppene 0-5 år og 6-12 år er reelle for 2009. De øvrige tall er prognoser.

Figur 2: Barn i alderen 0-12 år fordelt på skolekretser 2009 - 2010:



Prognosene viser at Langeland øker sitt elevtall, mens Marikollen og Vennersberg vil ha mindre variasjoner. Utkantskolene kan få til dels store reduksjoner.

3 ANALYSE

Under kapittel 2 er det redegjort for utvalgte faktaopplysninger innenfor virksomhetsområdet. I tillegg til faktaopplysningene har kommunen lagt vekt på å foreta en kartlegging av dagens situasjon innenfor virksomhetsområdet. Resultatet av kartleggingen har dannet grunnlaget for de forslag til satsningsområder kommunen bør vektlegge i den kommende planperioden, jfr. kapittel 4.

Kartleggingen er gjennomført ved bruk av nedenstående SWOT-analyse. Målet til kommunen vil være å opprettholde det vi er gode på i dag (styrkene), iverksette tiltak på de områder hvor det er avdekket et forbedringspotensiale (svakheter), være åpne for alternative måter i forhold til dagens oppgaveløsning (muligheter) og unngå/omgå/påvirke det som kan true kommunens målsetninger (trusler).

Styrker	Muligheter
<ul style="list-style-type: none"> ▪ Alle pedagogiske stillinger innenfor virksomhetsområdet er besatt med godkjent utdannet personell ▪ Produktivitetsindeksen viser at virksomhetsområdet er på linje med landsgjennomsnittet med kun 93 % av inntektene. ▪ Alle enheter innenfor virksomhetsområdet har vist god omstillingsevne ▪ Kongsvinger kommune har en organisering som sikrer felles ledelse av hhv. barnehage, skole og barnevern ▪ Kongsvinger kommune har store og praktiske uteområder som tilrettelegger for et mangfold av aktiviteter ▪ Kongsvinger kommune kan tilby nærmiljøskoler 	<ul style="list-style-type: none"> ▪ Bedre samordning av tilbud på tvers av virksomhetsområder ▪ Konkurransedyktige mht. rekruttering ▪ Bedre tverrfaglig utnyttelse av tilgjengelig kompetanse ▪ Større fokus på tidlig innsats ▪ Bedre utnyttelse av IKT ▪ Større fokus på ytterligere forbedring av de psykososiale miljøene ▪ Bedre samordning av totale kompetanseplaner på tvers av enheter ▪ Utvikle samarbeidet med høgskolesenteret, forskningsmiljøer og private organisasjoner ▪ Videreutvikling av nærmiljøeffekter
Svakheter	Trusler
<ul style="list-style-type: none"> ▪ Muligheter for tilpasset opplæring er varierende. ▪ Enhetene er for svake i dialogen med foreldre, slik at foreldreengasjementet blir for lite. ▪ Kommunen har ikke en god nok tilrettelegging for overganger mellom barnehage, barneskole, ungdomsskole og videregående skole ▪ Ulike skolestørrelser og infrastruktur gir store utfordringer i forhold til å kunne tilby et likeverdig opplæringstilbud til alle elever ▪ For ensidige læringsmiljøer, hvor tilpasset praktisk læring ikke er godt nok tilrettelagt ▪ Ikke gode nok etablerte prosesser for tidlig identifisering av problemer hos det enkelte barn <p>Generelt lavt utdanningsnivå i Glåmdalsregionen</p>	<ul style="list-style-type: none"> ▪ Tilgang på kvalifisert personell siden kommunen står overfor en stor utskifting av personell som følge av naturlig avgang ▪ Økonomiske rammebetingelser ▪ En negativ dreining i levekårsforskjeller mellom ulike grupperinger i samfunnet ▪ En befolkningsutvikling som gir en gradvis reduksjon i barnetallet i kommunen ▪ Dårlig folkehelse representert ved for eksempel rusproblematikk og psykososiale problemer. ▪ Geografiske begrensninger i forhold til full utnyttelse av dagens IKT-løsninger ▪ Forholdsvis gamle bygningsmasser som ikke tilfredsstillende nye krav til innemiljø og moderne læringsmiljøer, samt lengre tids etterslep i forhold til generelt driftsvedlikehold ▪ Antallet unge som velger og ikke fullføre

	videregående utdanning
--	------------------------

4 PLANPROGRAM

4.1 Satsningsområder

Med bakgrunn i sentrale føringer og analysen i kapittel 3 foreslås følgende utredningstemaer med satsningsområder i kommende planarbeid:

4.1.1 Helhetlig og samordnet tjenestetilbud

Forslag til satsningsområder:

- gi tjenester på riktig nivå til brukerne og utnytte kommunens ressurser på en mest mulig effektiv måte
- etablere tidlig og riktig innsats på tvers av etater
- satse på forebyggende innsats til utsatte barn og unge
- legge opp til økt foreldremedvirkning/foreldreengasjement
- legge opp til gode og riktige overganger fra barnehage til videregående skole

Utfordringer:

- Hvordan få til samordnet, tidlig og riktig innsats på tvers av etater?
- Hvordan få til forebyggende innsats til utsatte barn og unge?
- Hvordan få til økt foreldremedvirkning/foreldreengasjement?
- Hvordan få til overganger som ivaretar kontinuitet?

4.1.2 Læringsutbytte

Forslag til satsningsområder:

- bedre skolenes læringsresultater og øke andel innbyggere med utdanning fra videregående skole og universitets- og høyskolenivå
- ha nulltoleranse for ugyldig fravær
- ha en god tilpasset opplæring og spesialundervisning
- ha gode og varierte læringsmiljøer
- skape større mangfold av lærings- og fritidsarenaer

Utfordringer:

- Hvordan få til best mulig tilpasset opplæring og spesialundervisning?
- Hvordan kan læringstrykket forbedres?
- Hvordan skapes de beste læringsmiljøene?
- Hvordan skapes et større mangfold av lærings- og fritidsarenaer?

4.1.3 Kompetanse og rekruttering – ansatte og ledere

Forslag til satsningsområder:

- ha virkemidler som kan konkurrere i forhold til å rekruttere høyt kvalifisert personale
- ha tidsriktig bruk av kompetanse som er tilpasset tjenestetilbudet som skal gis
- være attraktiv for å sikre nødvendig rekruttering i årene framover
- sikre planmessig kompetanseheving blant ansatte innen oppvekst
- videreutvikle samarbeidet med region og Høgskolesenter

Utfordringer:

- Hvordan sikre planmessig kompetanseheving blant ansatte innen oppvekst?
- Hvordan legge til rette for riktig bruk av kompetanse?
- Hvordan videreutvikle samarbeidet med region og Høgskolesenter?
- Hvordan være en attraktiv kommune som sikrer nødvendig rekruttering i årene framover?

4.1.4 Barnehage- og skolestruktur

Forslag til satsningsområder:

- vurdere eksisterende oppvekststruktur med utgangspunkt i likeverdighet, læringsutbytte, best ressursutnytting, nærmiljøeffekt og fritidstilbud
- legge opp til en oppvekststruktur som er framtidsrettet

Utfordringer:

- Hvilken skole- og barnehagestruktur legger til rette for det beste læringsutbyttet?
- Hvilken skole- og barnehagestruktur gir best nærmiljøeffekt?
- Hvor bør det etableres for eksempel ressurscenter /oppvekstcenter/ heldagsskole/nærmiljøcenter?
- Hvilken barnehage- og skolestruktur gir best ressursutnytting?
- Hva slags skole- og barnehagebygg er det behov for i framtiden?

4.1.5 Igangsatte tiltak

Følgende tiltak innenfor satsningsområdene er allerede igangsatt:

- Etablert permanent drift av Toppen som en integrert avdeling i Vinger barnehage
- Midlertidig avdeling i Vangen barnehage planlegges gjort permanent.
- Utarbeidet en felles kvalitetsbeskrivelse for barnehagene hvor de private er invitert med.
- Innført kvalitetssystem § 13-10 i Opplæringsloven for skolene.

- Prosjekt "Tyvstart for alle" for å øke basiskunnskapen på 1. og 2.trinn
- "Vurdering for læring" – årsnettverk for alle skolene i Kongsvinger
- Nettverk for alle skolene innenfor norsk, matematikk, engelsk og spesialpedagogikk.
- Etablerer Barn- og unge enheten for å utnytte tverrfaglighet
- Samarbeider med regionen og Høgskolen om kompetanseheving.
- Regionalt kompetansehevingsprogram
- Videreutvikle "Læringspolitisk strategi" og "Kvalitetssystem for oppvekst"

4.2 Utredningsbehov

Innenfor satsningsområdene kan det være behov for mer eller mindre omfattende utredninger.

Forslag til prioritering av utredninger innenfor foreslåtte satsningsområder er:

1. Utrede ulike alternativer for framtidig skole- og barnehagestruktur, og belyse konsekvensene ved hvert av alternativene.
2. Kartlegge kompetansebehov og foreslå strategi for å rekruttere og utvikle kompetanse.

4.3 Framdrift og planprosess

4.3.1 Prosessen mot kommunedelplan

I egenskap av kommuneplanutvalg, vedtok formannskapet i møte 8.9.2009, sak FS-098/09 rammene for kommunedelplanen (se vedlegg):

- Styringsgruppe er formannskapet (kommuneplanutvalget)
- Prosjektansvarlig er respektiv kommunalsjef
- Ledergruppa innenfor virksomhetsområdet er faglig referansegruppe
- Komiteen for virksomhetsområdet er politisk referansegruppe
- Det skal først utarbeides et planprogram som skal legges ut til offentlig ettersyn i januar 2010 og være vedtatt av kommunestyret mars 2010
- Det skal deretter utarbeides en kommunedelplan som skal legges ut til offentlig ettersyn i juni 2010 og være vedtatt senest november 2010
- Kommunedelplanenes handlingsprogrammer skal innarbeides i økonomiplanen 2011-2014 og være vedtatt desember 2010

4.3.2 Medvirkning

Det vil bli lagt opp til en omfattende mulighet for publikum til å gi innspill til den nye kommunedelplanen. Arbeidet vil følges opp løpende på kommunens Intra- og

Internettsider, etablering av facebookgruppen "Ny oppvekstplan for Kongsvinger", invitasjon til faglig samlinger, og enkeltpersoner vil bli kontaktet og bedt om innspill. Det legges opp til en mediestrategi som baner veien for jevnlig dekning i lokale medier.

Det vil være høringer hvor publikum får anledning til å bidra.

Alle ledd i planprogrammet og i utformingen av den endelige planen vil bli behandlet i Komité for oppvekst og i formannskapet. Endelig godkjenning finner sted i kommunestyret.

I tillegg til åpne arrangement vil det bli tatt initiativ til dialog med forskjellige fagmiljøer, Hedmark fylke og nabokommuner.

5 DOKUMENTLISTE

St. melding. 44 (2008-2009) "Utdanningslinja"

St. melding. 41 (2008-2009) "Kvalitet i barnehagen"

St. melding. 11 (2008-2009) "Læreren, Rollen og utdanning"

St. melding. 31 (2007–2008) "Kvalitet i skolen"

St. melding. 16 (2006-2007) "...og ingen sto igjen. Tidlig innsats for livslang læring"

St.meld. 16 (2002 - 2003) "Respekt for et sunnere Norge" – også kalt folkehelsemeldingen

Utdanningsspeilet (2008) "Tall og analyse av grunnopplæringen i Norge"

Habilitering av barn og unge (15-1692) – handlingsplan

NOU (2009:18) "Rett til læring"