

A young child with short blonde hair is sitting at a table, looking down at a piece of paper. The child is wearing a dark sleeveless top. The background is blurred, showing other people and a colorful environment. The text is overlaid on the image.

Plan for å forebygge skolevegring 2018-23

HVORDAN HJELPE BARN OG UNGE SOM AV
ULIKE GRUNNER VEGRER SEG FOR Å GÅ PÅ
SKOLEN



**KONGSVINGER
KOMMUNE**

Bakgrunn

Skolevegring er en alvorlig problematikk som kan få store konsekvenser for barn og unge. Forskningsresultater viser at barn og unge står i fare for å henge etter både faglig og sosialt på grunn av stort fravær (Kearney, 2001). Dette kan forplante seg inn i voksenalder i form av psykiske lidelser og mistilpasning. Tett oppfølging på skolen og gode tiltak så tidlig som mulig synes derfor å stå sentralt for å hjelpe disse elevene.

Det er i årene 2018-20 et LOS-prosjekt i Kongsvinger kommune, og det er knyttet mål på både systemnivå og individnivå til prosjektet:

LOS-teamet skal bidra til at Kongsvinger kommune kan styrke oppfølgingen av elever i barne- og ungdomsskole gjennom ansettelse av egne oppfølgere/loser.

LOS-prosjektet skal sørge for å:

- a) Gi ungdom tett og tilrettelagt oppfølging i form av motivasjonsarbeid og veiledning i og utenfor skolen og i overgangen mellom grunnskole og videregående opplæring.
- b) Være tilgjengelig for ungdommene og til stede på ungdommenes egne arenaer (skole, hjem og fritid).
- c) Samarbeide tett med ungdommenes foreldre eller andre omsorgspersoner og bistå foreldre/omsorgspersoner med å understøtte ungdommenes skolegang.
- d) Hjelp og motivere ungdom til å komme i kontakt med hjelpetjenester som kan gi nødvendig hjelp.
- e) Samarbeide tett med skolen og andre virksomheter og tjenester og bidra til at hjelpen som gis er helhetlig og tilrettelagt.

Målsetninger

- a) Skolen skal være en arena som fremmer trivsel, helse og læring for alle elever.
- b) Skolene sammen med LOS-ene skal forebygge og hindre skolevegring blant barn og unge i Kongsvinger kommune.
- c) Innen 2020 skal skolevegring være redusert med 30 % i barne- og ungdomsskolen.
- d) Innen 2023 skal skolevegring være redusert med 50% i barne- og ungdomsskolen.

Metoder

Grunnlaget for arbeid med skolevegring skal være BTI-modellen.

LOS-teamet skal:

- Bistå skolene med kompetanseheving om skolevegring
- Bistå skoler ved skolevegringsproblematikk
- Sammen med skolen, barnet/ungdommen og deres foresatte arbeide med tiltak for tilbakekomst og nærvær i skolen
- Benytte seg av fagpersoner fra Barnevern, PPT, BUP, ROS og helsestasjonen i de saker der dette er nødvendig

Kontaktinformasjon
ungdomskontakten@kongsvinger.kommune.no
Vakttelefon: 91841752



Oppgaver og ansvar

Skolenes ansvar:

- Skal sørge for en klasse- og læringsledelse som forebygger skolevegring og sørger for inkludering (Havik 2015). Dette er et kontinuerlig arbeid.
- Ved bekymringsfullt fravær skal skolen (via ledelsen) kontakte LOS-teamet og ringe foresatte.
- Ved fravær der foresatt ikke har gitt beskjed om fravær, skal hjemmet kontaktes samme dag.
- Daglige/jevnlige samtaler med eleven med fokus på mestring og emosjonell støtte.
- Ukentlig innrapportering av bekymringsfullt fravær.

LOS-teamets oppgaver:

- Er en funksjon som vil gi råd, veiledning og kompetanseheving til skolens ansatte og andre instanser, i forbindelse med skolevegringssaker. Vil også kunne veilede på individnivå i forhold til enkeltsamtaler med elever og personalet.
- Har aktiv dialog med skolene med fokus på barne- og ungdomsskolene om begynnende fraværsproblematikk.
- Sammen med skolene identifiserer problemene.
- Har samtaler med den berørte og dens foreldre/foresatte og benytter utarbeidet spørreskjema.
- Drøfter i fellesskap med skolen hvilke tiltak som anses som nødvendig å sette inn.
- Veileder elever og foresatte ved behov om hvilke hjelpeinsatser elever og foresatte kan benytte.
- Bruker kartleggingsverktøyet SRAS-R. Dette skjemaet vil kunne avdekke opprettholdende faktorer for skolevegring.
- Gi skolene – ledere og ansatte – kompetanse om skolevegring, traumebevissthet, sårbare barn og elever. Symptomer og konsekvenser.

Hjelpeapparatet – kolpes inn på nivå 2 i BTI

- Kan overta stafettloggen ved behov. Den hjelpeinstans som får melding fra LOS-teamet eller skolen skal vurdere situasjonen og kontakte øvrige hjelpeinstanser som det kan være behov for.

IMPLEMENTERINGSFASEN:

Mal for oppfølging av fravær

Fra d.d til 2020

Nivå 1 i BTI

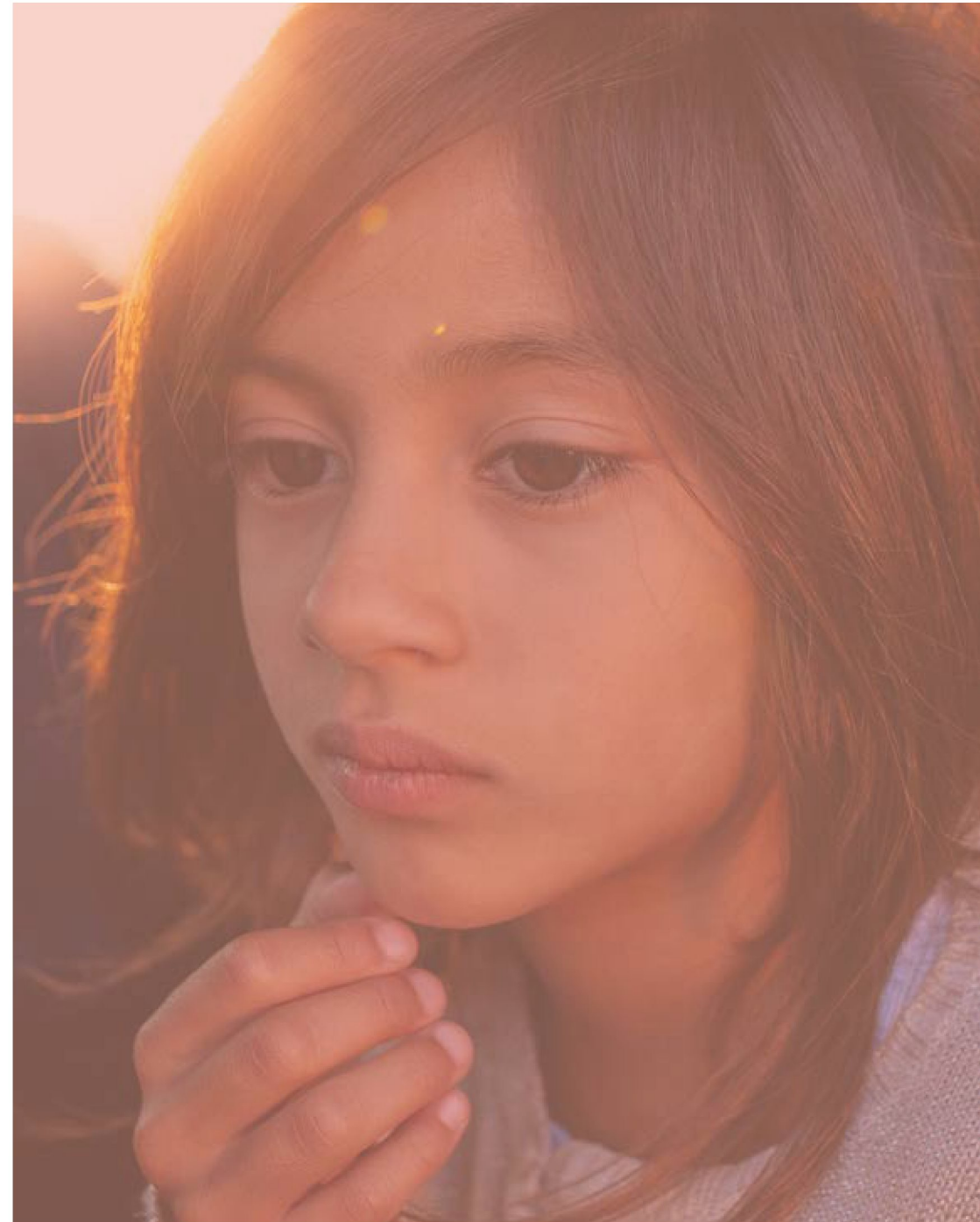
1. Kontaktlærer fører fravær daglig. Hver uke samler kontaktlærer opp fraværet. Ved 15 % fravær eller mer over en fireukersperiode, kontakter skolen (via ledelse) LOS-teamet. Kontaktlærer tar kontakt med foresatt og elev per telefon.
2. Dersom det er grunn til videre oppfølging, kontakter kontaktlærer foresatt og elev og ber om et møte. LOS-teamet deltar i møtet. Stafettlogg starter. Kontaktlærer holder i stafettpinne med bistand fra LOS.
3. I møtet med foresatte, elev og LOS-teamet skal kontaktlærer utføre pedagogisk analyse for å identifisere behov for tiltak. Analysen skrives i Stafettloggen.
4. Tiltak igangsettes og evalueres etter 1-2 uker.
5. Hvis det etter evaluering er behov for videre kartlegging vil saken overføres til nivå 2.

Nivå 2 BTI

6. LOS er med i møtet med foresatt og elev sammen med kontaktlærer. LOS holder i Stafettpinne. På dette nivået er det ofte naturlig å kople på PPT.
7. Ny analyse av situasjonen. LOS foretar en kartlegging av elev og foresatte ved hjelp av SRAS-R skjema. Ut i fra resultatet fra denne kartleggingen vurderer LOS om hvilke tiltak som skal iverksettes.
8. Tiltak igangsettes.

Nivå 3 BTI

9. Kontaktlærer og LOS (stafettholder fortsatt) sammen med elev og foresatt møter hjelpeinstansen.
10. Ny analyse av situasjonen. Hjelpeinstansen vurderer hvilke tiltak som skal iverksettes.
11. Tiltak igangsettes.
12. Tiltak evalueres etter 2-4 uker. Evaluering skrives i Stafettloggen. Enten avsluttes saken eller man ser behov for nye tiltak.



MÅLBILDET:

Mal for oppfølging av fravær

Gjelder fra 1.8.2020

Nivå 1 i BTI

1. Kontaktlærer fører fravær daglig. Hver uke samler kontaktlærer opp fraværet. Ved 15 % fravær eller mer i løpet av fireukersperioden, kontakter skolen foresatte og elev per telefon.
2. Dersom det er grunn til videre oppfølging, ber kontaktlærer om et møte med foresatt og elev. Stafettlogg starter. Kontaktlærer holder i stafettspinnen.
3. I møtet med foresatte og elev skal kontaktlærer utføre pedagogisk analyse for å identifisere behov for tiltak. Analysen skrives i Stafettloggen.
4. Tiltak igangsettes og evalueres etter 1-2 uker.
5. Hvis det etter evaluering er behov for bistand fra LOS-teamet eller andre instanser utenfor skolen, kontaktes disse, og saken går til nivå 2.

Nivå 2 BTI Når LOS er koplet inn

6. LOS er med i møtet med foresatt og elev sammen med kontaktlærer. LOS-en holder i Stafettspinnen.
7. Ny analyse av situasjonen. LOS foretar en kartlegging av elev og foresatte ved hjelp av SRAS-R skjema. Ut ifra resultatet fra denne kartleggingen vurderer LOS om hvilke tiltak som skal iverksettes.
8. Tiltak igangsettes.
9. Tiltak evalueres etter 1-2 uker. Evaluering skrives i Stafettloggen. Enten avsluttes saken eller man ser behov for nye tiltak.
10. Hvis det er behov for hjelp fra hjelpeapparatet med tjenester for barn, unge og familier, tas saken til nivå 3.

Nivå 3 BTI

11. Kontaktlærer og LOS (stafettholder fortsatt) sammen med elev og foresatt møter hjelpeinstansen.
12. Ny analyse av situasjonen. Hjelpeinstansen vurderer hvilke tiltak som skal iverksettes.
13. Tiltak igangsettes.
14. Tiltak evalueres etter 2-4 uker. Evaluering skrives i Stafettloggen. Enten avsluttes saken eller man ser behov for nye tiltak.



Mandat og lovgrunnlag

Elevens rett og plikt til grunnskoleopplæring reguleres flere steder i lovverket. Nedenfor følger utdrag fra ulike lovtekster:

- Opplæringslovens §2-1 regulerer retten og plikten til grunnskoleopplæring: "Barn og unge har plikt til grunnskoleopplæring, og rett til ein offentlig grunnskoleopplæring i samsvar med denne lova og tilhøyrande forskrifter. Plikten kan ivaretaast gjennom offentlig grunnskoleopplæring eller gjennom anna, tilsvarende opplæring". Paragrafen stadfester en opplæringsplikt. I loven fremheves det også at foreldre eller andre som har omsorg for eleven kan straffes med offentlig påtale dersom en elev uten å ha rett til det har fravær fra den offentlige opplæringen.
- Plikten til å sørge for at barnet får motta opplæring reguleres vidare i Lov om barn og foreldre (Barnelova), og her utdypes innholdet i foreldreansvaret. I §30 heter det: "Barnet har krav på omsut og omtanke frå dei som har foreldreansvaret. Dei har rett og plikt til å ta avgjerder for barnet i personlege tilhøve innanfor dei grensene som §§ 31 til 33 set. Foreldreansvaret skal utøvast ut frå barnet sine interesser og behov.
- I opplæringslovens §9a-1 heter det "Alle elevar i grunnskolar og vidaregåande skolar har rett til eit godt fysisk og psykologisk miljø som fremjar helse, trivsel og læring" Dette gir alle elever i grunnskolen og vidaregåande opplæring rett til et godt fysisk, psykisk og sosialt skolemiljø. Det er elevens subjektive oppfatning som avgjør om skolemiljøet er trygt og godt jfr Opplæringsloven §9a-2. Skolen og skoleeier har en plikt til å handle i henhold til aktivitetsplikten, slik at elevens rett blir oppfylt. I tillegg følger skolens plikt til å drive systematisk skolemiljøarbeid av §9a-4. Bestemmelsene er ikke kun et vern mot helseskader, men stiller også krav til et skolemiljø som fremmer læring og trivsel og som er trygt for elevene.
- Elevens rett til tilpasset opplæring og særskilt tilpasset opplæring reguleres gjennom opplæringslovens §1-3, "opplæringa skal tilpassast evnene og føresetnadene hjå den enkelte eleven, lærlingen og læreandidaten" og opplæringslovens §5-1, "Elever som ikke har eller som ikke kan få tilfredsstillende utbytte av det ordinære opplæringstilbodet, har rett til spesialundervisning". Retten til spesialundervisning er en individuell rett som må ses i sammenheng med skolens ordinære tilpassede opplæring.

Skolevegring

De aller fleste barn går på skolen frivillig og uten problemer. Imidlertid finnes det barn som strever med å komme på skolen og som av ulike grunner får et stort skolefravær.

Trude Havik (2015) skiller mellom fire kategorier for fravær:

- Skulk
- Sykdom
- Diffuse plager
- Vegring

Skulk blir gjerne brukt om ugyldig fravær. Skulkeren vil ikke gå på skolen, årsaken kan være ulik fra elev til elev.

Skolevegring blir brukt når elever har vansker med å møte opp som følge av emosjonelt ubehag. Skolevegreren våger ikke å gå på skolen. På den måten skiller skolevegring seg fra skoleskulkeren ved at de ønsker å være på skolen, men av ulike grunner ikke klarer det. Skolevegringen kan betraktes som et symptom. Årsakene er gjerne multifaktorielle, noe som betyr at flere faktorer påvirker hverandre gjensidig.

Kearney og Silvermann (1996) definerer skolevegring slik: Vegring, initiert av barnet mot å gå på skolen eller bli der hele dagen. Det behøver likevel ikke bety at årsaken til at vegringen starter eller ligger hos barnet eller ungdommen selv. Skolevegringen kan være en reaksjon på at eleven ikke trives og er inkludert på skolen, og det er den mest vanlige formen. Skolevegring kan også være foreldremotivert; det kan være foreldre som holder igjen barna fra skolen. Skolevegrere kan ofte være skoleflinke, men isolerer seg i hjemmet fremfor å møte på skolen.



Årsaker til skolevegring

Ofte inngår de ulike årsakene til skolevegringen i et komplekst samspill hvor de også påvirker hverandre. Årsakene er sammensatte og mangfoldige, der faktorer ved individ og miljø påvirker hverandre. Individuelle og relasjonelle årsaker kan slik sett ikke skilles fra hverandre, men må ses på som en helhet. (Ingul 2005)

Trude Havik (2015) har undersøkt hvilke forhold i skolen som kan påvirke utviklingen til skolevegring gjennom å gjennomføre spørreundersøkelse blant elever og intervjuet foreldre til skolevegrere. Havik finner at lærere og skolen kan gjøre mye for å hindre skolevegring. Hennes forskning viser at en trygg og inkluderende skole er avgjørende for å hindre at elever blir skolevegrere.

Alle barn vil i løpet av barne-/ungdoms årene kjenne på emosjonelt ubehag som frykt, redsel eller angst, men i noen tilfeller utvikler dette seg slik at det skaper problemer for barnets eller ungdommens hverdag. Slike reaksjoner kan komme av faktorer både i og utenfor skolen. Faktorer på skolen vil eksempelvis kunne være klassemiljø, mobbing eller samspillsproblemer mellom elev-elev eller lærer-elev. Utenfor skolen har familie og venner en viktig rolle å spille i forhold til elevens psykososiale trivsel.

I noen situasjoner kan atferdsproblemer være grunnen til at eleven ikke trives med å være på skolen, og eleven kan utvikle skolevegring på grunn av dette.

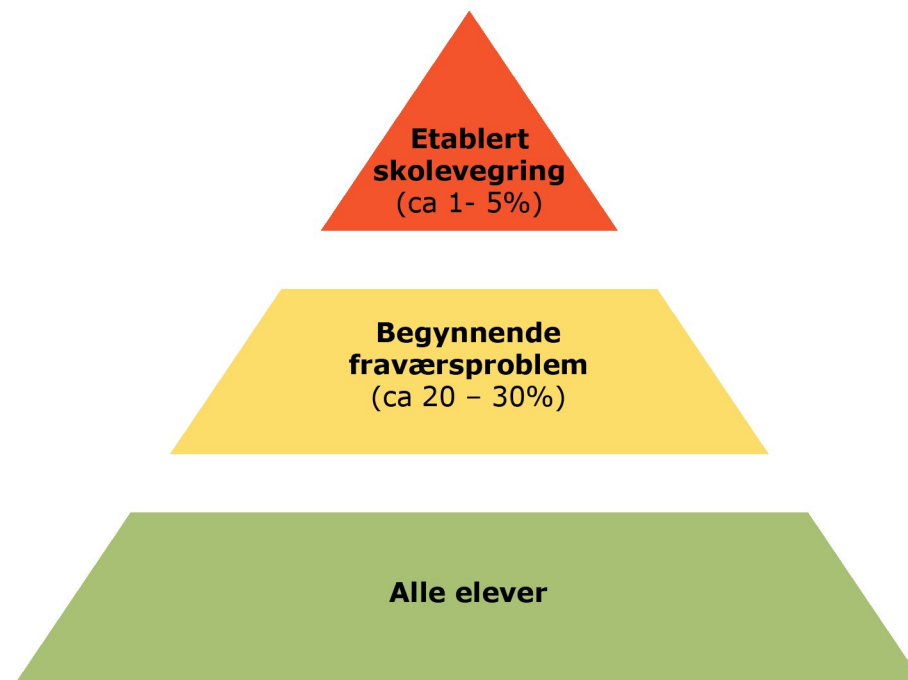
Fagvansker kan være både en medvirkende årsak til, og et resultat av, alvorlig skolefraværspromatikk. Fagvansker kan komme av både faglige svakheter hos eleven, men også av stort press i forhold til prestasjonsnivå.

Forebygging av skolefravær

Forebygging handler om å sette i gang tiltak som kan medføre at en kommer en uheldig utvikling i forkjøpet. Det vil dreie seg om å forsterke de positive faktorene som finnes, og vil omhandle tiltak som retter seg mot alle elevene innenfor en skole, et trinn eller mot utsatte elevgrupper. De forebyggende tiltakene vil i stor grad inngå som en del av skolens generelle tilrettelegging for alle elever som f.eks systematisk arbeid med å utvikle et godt psykososialt miljø og fokus på klasseledelse. I tillegg kommer skolens rutiner for registrering og oppfølging av fravær.

LOS-teamet skal jobbe mest i det gule og det rød feltet, og skolene skal jobbe mest i grønt og gult felt.

LOS-teamet har en sentral rolle i forhold til veiledning og kompetanseheving av skolepersonell. Det krever mer tid og ressurser når vi jobber med de elevene som hører til det røde feltet, og allerede er etablerte skolevegrere. Det er viktig at LOSene får jobbe forebyggende ved å tilby kompetansetiltak i skolene.



SKOLEVEGRINGSPYRAMIDEN

Kilde: Magne Ingul, 2018

Elevens psykososiale miljø

Skolen kan på flere måter bidra til å forebygge skolevegring. Alle elever har en lovfestet rett til et godt fysisk og psykososialt læringsmiljø. I opplæringslovens kapittel 9a, "Elevens skolemiljø", slås det fast at "alle elever i grunnskolar og videregående skolar har rett til eit godt fysisk og psykososialt miljø som fremjar helse, trivsel og læring" (opplæringsloven §9a-1).

Denne bestemmelsen understreker at det avgjørende i loven er hvilken virkning skolemiljøet har på elevene og ikke hvorvidt de enkelte sidene ved miljøet tilfredsstillende rent målbare verdier. Med psykososialt miljø menes de mellommenneskelige forholdene på skolen, det sosiale miljøet og hvordan elevene og personalet oppfatter dette. Arbeid med å fremme et godt psykososialt miljø blant elevene kan bidra til å forebygge skolevegring. Aktuelle tiltak retter seg mot å forebygge mobbing, øke elevenes sosiale kompetanse og øke trivsel og tilhørighet på skolen.

Samarbeid mellom skole og hjem

Læreplanverket for kunnskapsløftet (2006) presiserer at samarbeidet mellom skole og hjem er sentralt både i forhold til å skape gode læringsvilkår for den enkelte og et godt læringsmiljø i gruppen og på skolen. En forutsetning for godt samarbeid er god kommunikasjon. Samarbeidet mellom skole og hjem er et gjensidig ansvar, men skolen skal ta initiativ og legge til rette for samarbeidet.

Her er noen eksempler på aktuelle tiltak for å fremme et godt samarbeid:

- Vektlegg å skape en åpen og anerkjennende dialog med foreldrene gjennom telefonkontakt, uformelle samtaler og på konferanser.
- Gi informasjon til foresatte om rutiner for registrering og oppfølging av fravær.
- Ha en åpen dialog med foreldrene på foreldremøter knyttet til hva som er gyldig og ugyldig fravær.
- Involver alltid elevene og foreldrene i temaer som omhandler elevenes psykososiale miljø, trivsel og læring. Dette kan blant annet foregå på konferanser, foreldremøter og i foreldrerådets arbeidsutvalg (FAU).

Tilpasset opplæring

Tilpasset opplæring er en viktig beskyttelsesfaktor for utvikling av skolevegring. Tilpasset opplæring bygger på kunnskap om og forståelse av elevens læreforutsetninger og personlighet. Læringen foregår i området mellom det eleven kan og det eleven står i tur for å kunne.

God tilpasset opplæring beskytter mot utvikling av skolevegring da den tar utgangspunkt i elevens ulike behov, læreforutsetninger og ståsted.

En systematisk og vellykket tilpasset opplæring krever at læreren har god innsikt i elevenes faglige og sosiale forutsetninger. Pedagogisk kartlegging, dyktige lærere, samarbeid med eleven og foreldrene er nødvendige forutsetninger når tilpasset opplæring skal gjennomføres.



Rutiner for oppfølging og registrering av fravær

Gode rutiner for registrering og oppfølging av fravær er viktig både i forhold til å oppdage skolevegring tidlig og for å synliggjøre for elever og foresatte at skolen prioriterer oppmøte. Mange elever som utvikler skolevegring har over tid hatt sporadisk fravær i form av enkelttimer eller dager. Fravær som varer over tid fører ofte til at atferden blir mer fastlåst og tilleggsproblematikk kan oppstå.

Skolevegringsadferd kan starte tidlig og skolene må være observante på fraværsmønster og enkelttimefravær allerede fra barneskole stadiet.

Alt fravær over 15 % i løpet av fire uker skal tas tak i av skolen, se tidligere avsnitt.

Det etableres et felles system for registrering, rapporteringsrutiner og oppfølging av fravær for alle skolene i Kongsvinger kommune.

Kartlegging

Kartlegging er viktig for å kunne iverksette gode og riktige tiltak, men er også et tiltak i seg selv da dette fungerer relasjonsbyggende mellom eleven og skolen og skolen og foresatte.

Ved all bekymring for fravær gjennomføres samtale med elev og foresatte. Slike samtaler vil kunne være en del av en kartleggingen for å identifisere årsaken til skolevegring.

Skole og foresatte kan ha ulik opplevelse av årsak til fraværet. Uavhengig av dette vil det være overordnet at man enes om målsetting og felles tiltak.



**KONGSVINGER
KOMMUNE**