



Strategidokument

Psykisk helse- og rustjeneste

2022–2024



KONGSVINGER
KOMMUNE



Innhold

1.	Bakgrunn og sammenheng	4
1.1	Hovedmål for Helse og mestring	4
2	Om Psykisk helse- og rustjeneste	6
2.1	Mål for avdelingen	7
2.2	Organisering og ledelse	7
2.3	Beskrivelse av teamene	7
2.3.1	Psykisk helsetjeneste	7
2.3.2	Rustjenesten	8
2.3.3	Tilrettelagte boliger - boligjeneste	10
2.3.4	Rask Psykisk Helsehjelp	11
3	Nasjonale og lokale føringer	13
3.1	Nasjonale føringer	13
3.2	Føringer fra rådmann og politikere	14
3.2.1	Lokale planer	14
3.3	Føring fra Statsforvalter / Nye lover og forskrifter	15
3.4	Føringer fra brukere av tjenesten	15
3.4.1	Hva er viktig for deg?	15
3.5	Føringer vedrørende pårørende	16
3.5.1	Samhandling med pårørende	16
3.5.2	Barn som pårørende	16
3.5.3	Pårørendestrategi	17
3.6	Føringer fra medarbeidere	18
3.6.1	Trygg og sikker arbeidshverdag	18
3.6.2	Medarbeiderundersøkelsen	18
3.6.3	Lederplattform	18
4	Om målgruppen	19
4.1	Kort om mennesker med psykisk uhelse eller avhengighetsproblematikk	19
4.2	Antall tjenestemottakere i avdelingen	20
4.3	Utviklingstrekk og trender innen målgruppen	20
4.3.1	Utviklingstrekk	20

Snakk med oss

SERVICETORGET
Telefon: 62 87 40 00
Man, tir, tor, fre kl. 08:00 - 15:30
Ons kl 09:00 - 15:30



KONGSVINGER
KOMMUNE

www.kongsvinger.kommune.no

Skriv til oss

KONGSVINGER KOMMUNE
Postboks 900
2226 Kongsvinger

E-post:
postmottak@kongsvinger.kommune.no

Org.nummer: 944 117 784

Besøk oss

SERVICETORGET
Rådhusplassen 3
2212 KONGSVINGER

Åpningstid:
Man, tir, tor, fre kl. 08:00 - 15:30
Ons kl 09:00 - 15:30



4.3.2	Somatiske behov hos brukergruppen	21
4.3.3	Økt antall brukere med forhøyet risiko for uønsket atferd	22
4.3.4	Rammene for tjenesten i fht tvangsadgang har endret seg over tid	23
4.3.5	Oppsummering av egne observasjoner	24
5	Situasjonsbeskrivelse	25
5.1	Tilskuddsordninger 2022	25
5.2	Kompetanseoversikt for rus og psykiatri	27
5.3	Brukerstatistikk	28
5.3.1	Brukere av Rask Psykisk Helsehjelp	30
5.3.2	Støttekontakt	30
5.3.3	Kommentarer rundt tall fra BrukerPlan-rapporten	30
6	Største utfordringer	32
6.1	Organisering av avdelingen	32
6.2	Mangel på boliger og variert botilbud	32
6.3	Flere brukere med omfattende bistandsbehov og behov for hardbruksbolig	33
6.4	Brukere med omfattende bistandsbehov og spesialiserte tjenester	33
6.5	Endringer i refusjonsordningen for særlig ressurskrevende brukere	34
6.6	Å rekruttere og beholde kvalifisert personell	34
7	Innsatsområder med tiltak	36
7.1	Kompetanse- og kvalitetsheving	36
7.1.1	Dokumentasjon	36
7.1.2	Kompetanseheving og rekruttering	37
7.1.3	Høyt arbeidsnærvær og heltidskultur	37
7.2	Helhetlige brukerforløp og effektivisering	38
7.3	Velferdsteknologi	39
7.4	Variert botilbud	40

Snakk med oss

SERVICETORGET
Telefon: 62 87 40 00
Man, tir, tor, fre kl. 08:00 - 15:30
Ons kl 09:00 - 15:30



KONGSVINGER
KOMMUNE

www.kongsvinger.kommune.no

Skriv til oss

KONGSVINGER KOMMUNE
Postboks 900
2226 Kongsvinger

E-post:
postmottak@kongsvinger.kommune.no

Org.nummer: 944 117 784

Besøk oss

SERVICETORGET
Rådhusplassen 3
2212 KONGSVINGER

Åpningstid:

Man, tir, tor, fre kl. 08:00 - 15:30
Ons kl 09:00 - 15:30



1. Bakgrunn og sammenheng

Sammensetningen i befolkningen endres, det blir flere eldre og færre unge/yrkesaktive. Antall menneskelige ressurser i helse og mestring vil ikke kunne økes i takt med predikert tjenestebehov. Helse- og mestringstjenestene må derfor satse på forebygging, tidlig intervensjon og rehabilitering.

Kongsvinger kommune opplever en økt pågang av yngre personer som har utfordringer knyttet til psykisk uhelse og reduserte forutsetninger for å mestre egne utfordringer. Dette kan igjen generere tilleggsutfordringer som rusavhengighet og utenforskap.

Tjenesten har et tydelig mestringsfokus og fokuserer på å bistå mennesker med å mestre eget liv, og utfra egne mål, behov eller ønsker oppnå høyere funksjonsnivå eller leve gode liv med egne helseutfordringer.

Fremtidens kommunale helse- og mestringstjenester fordrer at kommunalområdet Helse og mestring tenker og handler annerledes rundt hvordan tjenestene skal ytes. Det er behov for å finne mer ressurseffektive metoder. Hoveddelen av tjenestemottakere får tjenester i eget hjem, og tilrettelagte boliger er forbeholdt de som i stor grad er avhengige av nærhet til helsepersonalet for å bli ivaretatt.

Denne planen lister opp en rekke innsatsområder med tiltak som skal gjennomføres i løpet av 2-års perioden. Helse- og omsorgsfeltet er i kontinuerlig endring, og strategien skal i utgangspunktet revideres hvert andre år.

1.1 Hovedmål for Helse og mestring

Hovedmålet for alle fem delstrategiene i Helse og mestring er

Helse- og omsorgstjenestene i Kongsvinger kommune møter fremtidens utfordringer med god kvalitet og ressurseffektive tjenester.

I 2022 gjennomfører kommunalområdet for Helse og mestring en tjenestegjennomgang der hensikten er:

- Å sikre det helhetlige og koordinerte pasient/brukerforløpet med god kvalitet
- Å sikre ressurseffektiv organisering og bærekraftig drift
- Ivareta målsetningen fra strategi for heltidskultur

Snakk med oss

SERVICETORGET
Telefon: 62 87 40 00
Man, tir, tor, fre kl. 08:00 - 15:30
Ons kl 09:00 - 15:30



KONGSVINGER
KOMMUNE

www.kongsvinger.kommune.no

Skriv til oss

KONGSVINGER KOMMUNE
Postboks 900
2226 Kongsvinger

E-post:
postmottak@kongsvinger.kommune.no

Org.nummer: 944 117 784

Besøk oss

SERVICETORGET
Rådhusplassen 3
2212 KONGSVINGER

Åpningstid:
Man, tir, tor, fre kl. 08:00 - 15:30
Ons kl 09:00 - 15:30

Dette strategidokumentet tar opp i seg disse målsettingene, samt gir retning og prioriteringer for tjenesteområdet for perioden 2022-2024.

Oppfølging av strategien inngår i en årlig tilstandsrapport felles for Helse og mestring. Tilstandsrapporten skal fungere både som en årlig statusrapport, en kvalitetssikring av tjenestetilbudet, og som et grunnlagsdokument til budsjettprosessen (fra 2021).

Snakk med oss

SERVICETORGET
Telefon: 62 87 40 00
Man, tir, tor, fre kl. 08:00 - 15:30
Ons kl 09:00 - 15:30



**KONGSVINGER
KOMMUNE**

www.kongsvinger.kommune.no

Skriv til oss

KONGSVINGER KOMMUNE
Postboks 900
2226 Kongsvinger

E-post:
postmottak@kongsvinger.kommune.no

Org.nummer: 944 117 784

Besøk oss

SERVICETORGET
Rådhusplassen 3
2212 KONGSVINGER

Åpningstid:
Man, tir, tor, fre kl. 08:00 - 15:30
Ons kl 09:00 - 15:30

2 Om Psykisk helse- og rustjeneste

Avdeling psykisk helse og rustjenester er organisert i Helse- og rehabiliteringsenheten. Fra 1.1.2023 vil avdelingen slås sammen med Aktivitet- og bistandsenheten i en ny enhet med et nytt enhetsnavn.

Avdelingen psykisk helse- og rustjenester yter tjenester til personer over 16 år som er bosatt eller oppholder seg i Kongsvinger kommune, med psykisk uhelse/lidelser og/eller rusavhengighet. Avdelingen gir også støtte og veiledning til pårørende dersom disse henvender seg til tjenesten.

Tjenesten bygger på et kognitiv tilnærming, har et tydelig mestringsfokus og er tverrfaglig sammensatt. Faggruppa består av psykologer, miljøterapeuter som sykepleiere, vernepleiere og sosionomer, og av miljøarbeidere som stort sett er helsefagarbeidere og hjelpepleiere.

Da søkers hjelpebehov er tilstrekkelig kartlagt, må kommunen ta stilling til om vedkommende har rett til nødvendige helse- og omsorgstjenester. Behovet avgjøres ut fra helsefaglige vurderinger. Dersom søker fyller kriteriene for rett til tjenester, må kommunen ta stilling til hvordan dette behovet skal dekkes. I de fleste tilfeller innebærer dette at søker tilbys tjenester fra avdelingen, og i noen tilfeller kan det imidlertid være slik at andre instanser eller tilbud (eksempelvis lavterskeltilbud) kan dekke den enkeltes behov bedre. Tjenestene skal iverksettes fra det tidspunktet søkers behov tilsier det, altså innenfor forsvarlig tid jf. Helse og omsorgstjenesteloven §4-1. I enkelte tilfeller kan dette innebære at hjelpen iverksettes raskt. Tjenesten er underlagt taushetsplikt.

Tjenesten fordrer samarbeid og villighet hos søker til å endre sine vaner og/ eller tankesett. Tjenesten kan oppleves utfordrende for noen tjenestemottagere da det settes krav til dem, og til kvaliteten på tjenesten som leveres. Fokuset er på å støtte mennesker i å håndtere og selv mestre de utfordringene de har i hverdagen, fremfor å gjøre for. Ved utfordringer med økonomi, somatisk helse, boforhold osv., henvises tjenestemottageren til å benytte seg av rett tjeneste i lik grad som alle andre innbyggere. Dette fremmer inkludering, mestring og selvstendighet.

Psykisk helse- og rustjenester yter primært tjenester poliklinisk, men enkelte ganger ytes tjenester i brukerens egen bolig, dersom brukers behov tilsier at det er nødvendig for å gi et forsvarlig tilbud. Imidlertid er en slik tjeneste kortvarig, da aktivitet og samhandling med omgivelsene er viktig for å bedre psykisk uhelse eller avhengighetsproblematikk.

Virksomheten har et tydelig fokus på at brukergruppen, i henhold til nasjonale føringer, skal ha et egnet botilbud og bygger sine tjenester omkring det behovet brukeren har, for å kunne mestre et ordinært boforhold.

Snakk med oss

SERVICETORGET
Telefon: 62 87 40 00
Man, tir, tor, fre kl. 08:00 - 15:30
Ons kl 09:00 - 15:30



**KONGSVINGER
KOMMUNE**

www.kongsvinger.kommune.no

Skriv til oss

KONGSVINGER KOMMUNE
Postboks 900
2226 Kongsvinger

E-post:
postmottak@kongsvinger.kommune.no

Org.nummer: 944 117 784

Besøk oss

SERVICETORGET
Rådhusplassen 3
2212 KONGSVINGER

Åpningstid:

Man, tir, tor, fre kl. 08:00 - 15:30
Ons kl 09:00 - 15:30

2.1 Mål for avdelingen

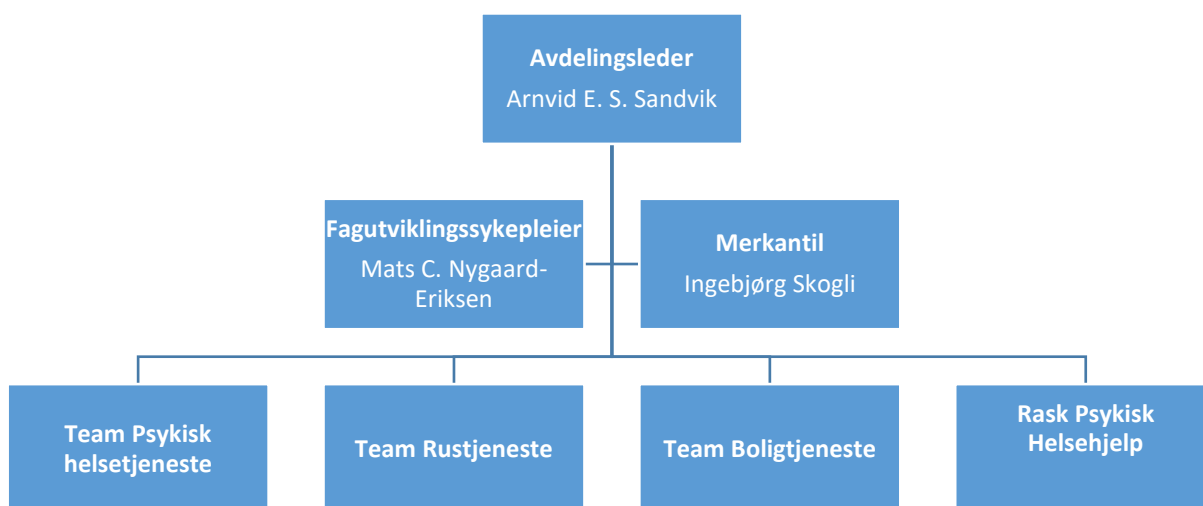
Psykisk Helse- og Rustjeneste har som mål å bidra til at mennesker med psykiske lidelser og/eller rusutfordringer bruker sine egne ressurser til å mestre utfordringene i sitt eget liv

Delmål

- Vi skal utnytte vår tverrfaglige kompetanse til beste for brukeren
- Vi skal ha et godt samarbeid med andre aktører for å gi et godt og helhetlig helsetilbud til brukeren
- Vi skal utvikle og benytte oss av gode prosedyrer og rutiner
- Vi skal ha fokus på brukers ressurser, for å styrke brukerens mestringsevne

2.2 Organisering og ledelse

Avdelingens organisering ser slik ut:



2.3 Beskrivelse av teamene

2.3.1 Psykisk helsetjeneste

Kommunen gir behandling og støtte til innbyggere med psykiske helseplager og lidelser. Tjenesteinnholdet er tilpasset den enkelte søkers behov, og det tilbys hjelp til mestring av psykisk uhelse / -lidelse. Denne hjelpen tilbys enten individuelt eller i gruppe. Gruppetilbudet er variert og

Snakk med oss

SERVICETORGET
Telefon: 62 87 40 00
Man, tir, tor, fre kl. 08:00 - 15:30
Ons kl 09:00 - 15:30



**KONGSVINGER
KOMMUNE**

www.kongsvinger.kommune.no

Skriv til oss

KONGSVINGER KOMMUNE
Postboks 900
2226 Kongsvinger

E-post:
postmottak@kongsvinger.kommune.no

Org.nummer: 944 117 784

Besøk oss

SERVICETORGET
Rådhusplassen 3
2212 KONGSVINGER

Åpningstid:
Man, tir, tor, fre kl. 08:00 - 15:30
Ons kl 09:00 - 15:30

tilpasses i tråd med behovet. Grupper opprettes og legges ned etter hvilke vedtak som tildeles og de utfordringene brukerne har.

Tilbakemeldingene fra tjenestemottakere er at i kritiske faser av sykdom er individuelle samtaler best, men i rolligere faser er det størst utbytte og bedring ved gruppedeltagelse hvor en også deler erfaringer om hva som hjelper. Gruppetilbud hjelper også på ensomhetsfølelsen mange tjenestemottakere rapporterer og som er et satsningsområde for helsesektoren fremover.

Individuelle samtaler er en tjeneste av mer kortvarig art, ved overbelastning som fører til psykisk uhelse. Vi benytter dokumenterte teknikker, metoder og verktøy for sammen med bruker kunne bidra til bedring av psykisk uhelse. Det forventes at tjenestemottaker er villig til å se på seg selv og sine handlingsmønstre, og være villig til å gjøre endringer i eget liv. Tidsbruk er 45 minutter per konsultasjon, og det føres journal.

Psykisk helsetjeneste har flere typer gruppetilbud. Gruppene er et mer langvarig tilbud og videreføres utfra hvor lenge tjenestemottakeren opplever å ha utbytte av å være med. Gruppene har fokus på erfaringsutveksling og å motvirke ensomhet. I gruppene får man trening i å synes, hevde sin egen mening, lytte til andre og gi andre tilbakemelding samt motta tilbakemelding på egne tanker. Hver av gruppene ledes av to tjenesteytere.

2.3.2 Rustjenesten

Rustjenesten tilbyr oppfølging til innbyggere over 18 år med avhengighet til blant annet alkohol, medikamenter, illegale rusmidler og personer som er under legemiddelassistert rehabilitering (LAR). Rustjenesten tilbyr også oppfølging av annen avhengighet, slik som eksempelvis spilleavhengighet (data- og pengespill).

Tjenesten er en ambulerende, tverrfaglig sammensatt faggruppe og består av ruskonsulenter, erfaringskonsulent og miljøterapeuter og miljøarbeidere. Ruskonsulentene bistår tjenestemottagere i rusbehandlingen mens miljøtjenesten bidrar til å mestre dagliglivets utfordringer.

Psykiske lidelser er vanlig blant rusavhengige, så samtidighet bør betraktes som regelen snarere enn unntaket. Det er derfor viktig at de to utfordringene ses i sammenheng.

Rustjenesten kan henvise til tverrfaglig spesialisert behandling (TSB) i spesialisthelsetjenesten, og har plikt til å vurdere tvang etter helse- og omsorgstjenesteloven kapittel 10.1 – 10.4. Dette innebærer å vurdere behov for bruk av tvangsmidler etter melding fra pårørende, vurdere tilbakeholdelse i institusjon og vurdere tilbakeholdelse i institusjon av gravide rusmiddelavhengige.

Erfaringskonsulent

Har egen erfaring med rus og/eller psykiske helseplager, som pasient selv eller som pårørende. Erfaringskonsulenten supplerer fagtjenesten, og deler sin kunnskap med tjenestemottagere og ansatte. For tjenestemottagere kan dette gi håp om tilfriskning på en annen måte enn tjenesten

Snakk med oss

SERVICETORGET
Telefon: 62 87 40 00
Man, tir, tor, fre kl. 08:00 - 15:30
Ons kl 09:00 - 15:30



**KONGSVINGER
KOMMUNE**

www.kongsvinger.kommune.no

Skriv til oss

KONGSVINGER KOMMUNE
Postboks 900
2226 Kongsvinger

E-post:
postmottak@kongsvinger.kommune.no

Org.nummer: 944 117 784

Besøk oss

SERVICETORGET
Rådhusplassen 3
2212 KONGSVINGER

Åpningstid:

Man, tir, tor, fre kl. 08:00 - 15:30
Ons kl 09:00 - 15:30

kan: erfaringskonsulenten har vært i samme båt. For de ansatte i tjenesten gir erfaringskonsulenten verdifull førstehåndskunnskap i hvordan tjenesten oppleves, og hvilke tiltak som gir den enkelte bruker størst mestring.

ROP-team (samtidig rus og psykiatri)

Avdelingen har en ambulerende og oppsøkende faggruppe for sammensatte rus- og psykiatriproblematikk (ROP- brukere). Oppsøkende tjeneste er et innsatsteam, i de tilfeller hvor en ser ordinære tjenester ikke er tilstrekkelig. Tjenesten har som mål å bidra til situasjonsstabilisering rundt tjenestemottager før overføring til ordinær kommunal tjeneste. Tilnærmingen tar utgangspunkt i IDDT; Integrert behandling av dobbeltdiagnoser, hvilket henviser til samtidig behandling av begge diagnoser. Tjenesten bygger på de virksomme elementene i FACT-modellen (se beskrivelse lenger ned) som lar seg overføre til en kommunal ramme. Dette arbeidet krever innsats fra et flerfaglig sammensatt faggruppe, hvor fleksibilitet og koordinering med andre samarbeidspartnere er avgjørende.

Personer med samtidig rusavhengighet og psykisk lidelse bruker ofte rusmidler på en ødeleggende måte og de faller lett utenfor behandlingstiltak. Målgruppen har ofte liten evne til å samarbeide om foreskrevne behandlinger, de opplever gjentatte krisepregede innleggelser, får tilbakefall med negative konsekvenser, mangler sosial støtte, og tidligere behandling/ tilnærming har hatt begrenset effekt. Gruppen kjennetegnes gjerne ved at de helhetlig sett har svært lavt funksjonsnivå i hverdagen.

Selv om det har vært økt oppmerksomhet på denne pasientgruppen de siste årene, er det fortsatt mye som mangler når det gjelder utredning, behandling og oppfølging.

Denne pasientgruppen er målgruppen for FACT-metodikken.

Etablering av FACT-Kongsvingerregionen

FACT-metodikken er basert på oppsøkende oppfølging og behandling av et tverrfaglig team og opprettelsen av et FACT i regionen er planlagt oppstart første kvartal 2023.

Statsforvalteren i Innlandet har innvilget tilskudd til gjennomføring av et interkommunalt forprosjekt med mål om nettopp å utrede grunnlaget for etablering av FACT team. Prosjektet er et samarbeid mellom kommunene Nes, Grue, Kongsvinger, Sør-Odal, Nord-Odal og Eidskog og Akershus universitetssykehus HF ved Kongsvinger DPS. Nes kommune tar rollen som vertskommune ved å ta arbeidsgiveransvaret for de ansatte og DPS tar på seg det overordnede fagansvaret. Det planlegges at teamet skal ha lokaler i Kongsvinger sentrum. Kongsvinger kommune avgir midler tilsvarende 2,2 årsverk fra avdeling Psykisk helse- og Rustjenester til opprettelsen av FACT.

FACT-metodikken er basert på oppsøkende oppfølging og behandling av et tverrfaglig team som består av sykepleiere/vernepleiere, psykiater, psykolog, brukerspesialist, sosionom, russpesialist og arbeidsspesialist. FACT bygger på en fleksibel aktiv oppsøkende behandling som omfatter både kommunal oppfølging og støtte, samt spesialisert behandling. Anbefalt målgruppe er personer

Snakk med oss

SERVICETORGET
Telefon: 62 87 40 00
Man, tir, tor, fre kl. 08:00 - 15:30
Ons kl 09:00 - 15:30



**KONGSVINGER
KOMMUNE**

www.kongsvinger.kommune.no

Skriv til oss

KONGSVINGER KOMMUNE
Postboks 900
2226 Kongsvinger

E-post:
postmottak@kongsvinger.kommune.no

Org.nummer: 944 117 784

Besøk oss

SERVICETORGET
Rådhusplassen 3
2212 KONGSVINGER

Åpningstid:

Man, tir, tor, fre kl. 08:00 - 15:30
Ons kl 09:00 - 15:30

med alvorlig psykisk lidelse og/eller rusproblematikk, omfattende tilleggsproblemer og lavt funksjonsnivå, som ikke nyttiggjør seg vanlige hjelpetiltak.

Behandling i FACT-team vil gi grunnlag for statlig ISF-refusjon i henhold til gjeldende takster.

Behandlingen skal gis etter evidensbaserte metoder og den skal lære brukerne hvordan de best mulig kan takle sykdommen, og hvordan de best mulig kan ta vare på seg selv. De skal arbeide for et liv med meningsfulle aktiviteter og deltakelse i samfunnet. Teamet skal også ha kontakt med brukers familie og nettverk. Et sentralt mål er å redusere innleggelse i psykisk helsevern, og leve livet best mulig ute i samfunnet. Sammen med brukeren skal de utarbeide individuelle mål for oppfølgingen med utgangspunkt i brukerens egne ønsker, styrker og ressurser.

Det forventes at FACT-teamene rekrutterer personer med alvorlige psykiske lidelser, et lavt funksjonsnivå og med store og sammensatte utfordringer, samt personer med rusmisbruk/avhengighet i tillegg til psykiske lidelser og et lavt funksjonsnivå. Forventningene er i tråd med beskrivelsen av målgruppe slik det er definert både i FACT-håndboka og fra Helsedirektoratet. Det forventes at helsetilbudet til målgruppen skal bli bedre ved at det avgis 2,2 stillinger.

Rådgivende enhet for russaker

Fra 01.07.22. har kommunene ansvar for etablering av rådgivende enheter for russaker. Enhetens primære oppgave vil være å gi generell informasjon, råd og veiledning til personer som ilegges møteplikt, når oppmøte for enheten er satt som vilkår for en bestemt strafferettslig reaksjon. I Kongsvinger kommune er denne oppgaven forankret i Psykisk helse- og rustjeneste, og henvendelser sendes hit fra politijurist. Pr 13.10.22 har det ikke kommet noen henvendelser.

Lavterskeltilbud gjennom Frelsesarmeen, finansiert av Kongsvinger kommune

Kongsvinger kommune yter lavterskeltjenester gjennom Frelsesarmeens rusomsorg. De har ulike tiltak gjennom Linken og Jobben. Linken er et dagtilbud hvor brukerne kan benytte åpen kafé og få et varmt måltid. Jobben er et tiltak hvor brukerne kan møte opp og delta på ulike arbeidsoppdrag, og det utbetales motivasjonspenger til de som er med på arbeidsoppdrag.

Virksomheten ivaretar lovpålagt smittevern blant rusmiddelavhengige ved utdeling av brukerutstyr gjennom Frelsesarmeens lavterskeltilbud Linken. I 2022 var Kongsvinger kommune med å finansiere driften av Linken og Jobben med kr. 3.450.054,-. Beløpet inkluderer også motivasjonspenger for deltakerne i Jobben.

Se vedlegg for Frelsesarmeens presentasjon av Jobben og Linken. Kongsvinger kommune står ikke som fagansvarlig for det som blir beskrevet som Frelsesarmeens mindre helsetjenester for brukerne på Linken.

2.3.3 Tilrettelagte boliger - boligjeneste

I en tilrettelagt bolig er tjenestemottakeren å anse som hjemmeboende med de ordinære plikter og rettigheter det medfører. Den enkelte tjenestemottaker inngår husleiekontrakt, og har selv

Snakk med oss

SERVICETORGET
Telefon: 62 87 40 00
Man, tir, tor, fre kl. 08:00 - 15:30
Ons kl 09:00 - 15:30



www.kongsvinger.kommune.no

Skriv til oss

KONGSVINGER KOMMUNE
Postboks 900
2226 Kongsvinger

E-post:
postmottak@kongsvinger.kommune.no

Org.nummer: 944 117 784

Besøk oss

SERVICETORGET
Rådhusplassen 3
2212 KONGSVINGER

Åpningstid:
Man, tir, tor, fre kl. 08:00 - 15:30
Ons kl 09:00 - 15:30

ansvar for å betale sine bokostnader. Tjenestemottageren holder selv mat, møbler og andre forbruksvarer den enkelte måtte trenge i eget hjem. De har også ansvaret for å holde boligen sin ren og ryddig i henhold til husleieavtalen. Tjenestemottageren mottar helse- og mestringstjenester etter behov og vedtak.

Boligene anses som stabiliseringsboliger for mennesker med helsemessige utfordringer. Det innebærer at tilbud om bolig er et tidsbegrenset ledd i rehabilitering og stabilisering av bruker. Situasjonen til tjenestemottagere kan ofte forverres av faktorer som bolig med lav standard, leieforhold uten ordnede rammer, samt svak økonomi. Ved å tilby en trygg bolig av god standard med ordnede leieforhold i en periode, frigjøres ressurser hos tjenestemottager som kan rettes mot økt mestring av egne utfordringer.

Kongsvinger kommune tok våren 2020 i bruk nye tilrettelagte boliger for de med psykisk uhelse i Astrid Brincks vei. 15 boenheter er stabiliseringsboliger, og 2 boenheter kan benyttes som korttidsbolig, dersom tjenestemottagers helsetilstand tilsier det. Sofiesgate 2 innehar 10 boliger, beregnet på tjenestemottagere med rusavhengighetsproblematikk som strever med å mestre ordinært boforhold.

Det legges opp til at beboeren i størst mulig grad skal mestre eget liv og tilbys tjenester utfra behov og ønske, samt ha tilgang til nødvendige kommunale tjenester på lik linje med andre innbyggere. Virksomheten legger til rette for at beboere som er klar for det, får hjelp til å flytte ut til et annet botilbud, eksempelvis søke husbanklån og kjøpe egen bolig når økonomien er på plass. Beboere som har behov for økonomisk bistand oppfordres til å søke om bistand til dette av NAV. Det er et mål at flest mulig skal administrere sine medisiner, eller selv ha avtale om multidoser med apoteket. Beboerne gjøres kjent med kollektivtilbudet og må selv ta seg det de ønsker.

2.3.4 Rask Psykisk Helsehjelp

Rask psykisk helsehjelp er Kongsvinger kommunes tilbud til de som er over 16 år og har lettere psykiske vansker. Tilbudet er gratis og man trenger ikke henvisning, man tar selv kontakt.

Rask psykisk helsehjelp (RPH) er et kortvarig behandlingstilbud for lette til moderate angstplager og depressive plager som går utover daglig fungering. Eksempler kan være; negative tanker, grubling, bekymring, indre uro, stress, engstelse, nedstemthet og søvnvansker.

For de som er i målgruppen finnes det forskjellige tilbud, og samtlige er basert på kognitiv atferdsterapi (KAT). I KAT er det sentralt å forstå hvordan tanker, følelser, fysiske reaksjoner og atferd henger sammen. Videre legger KAT vekt på å endre tenking og atferd som opprettholder problemene, der alternative strategier kan hjelpe deg til å både fungere bedre og ha det bedre i livet.

Det er et tverrfaglig team bestående av to psykologspesialister og en sykepleier med utdanning i kognitiv terapi. Da innbyggeren tar kontakt så avklares det i fellesskap om dette er riktig tilbud. Dersom ikke, henvises det til andre ordinære tjenester.

Snakk med oss

SERVICETORGET
Telefon: 62 87 40 00
Man, tir, tor, fre kl. 08:00 - 15:30
Ons kl 09:00 - 15:30



**KONGSVINGER
KOMMUNE**

www.kongsvinger.kommune.no

Skriv til oss

KONGSVINGER KOMMUNE
Postboks 900
2226 Kongsvinger

E-post:
postmottak@kongsvinger.kommune.no

Org.nummer: 944 117 784

Besøk oss

SERVICETORGET
Rådhusplassen 3
2212 KONGSVINGER

Åpningstid:

Man, tir, tor, fre kl. 08:00 - 15:30
Ons kl 09:00 - 15:30

Tjenesten hadde oppstart 03.01.22 og har frem til og med 9.10.22 blitt kontaktet av 210 innbyggere. 56 av disse har vært utenfor RPH sin målgruppe. Det er gjennomført 127 kartleggingsamtaler, 30 har deltatt på introduksjonskurs, 18 har tilbud med assistert selvhjelp og 72 personer har fått individuell oppfølging. En forventer å ha en kapasitet på 300 forløp i året ved ordinær drift. Tjenesten skal monitoreres av NAPHA, (Nasjonalt kompetansesenter for psykisk helsearbeid) som også skal bistå kommunen med utvikling av tjenestetilbudet. De ansatte i RPH kurses gjennom Norsk kognitiv forening. Det er et mål i avdelingen at minst en ansatt i Psyk-team får den samme kursingen for å gjøre avdelingen mer fleksibel og robust. Det sees fortløpende på hvilke områder tjenesten ellers kan integreres i avdelingens tjenestetilbud for at vi skal kunne gi innbyggerne i kommunen et best mulig totaltilbud.

Snakk med oss

SERVICETORGET
Telefon: 62 87 40 00
Man, tir, tor, fre kl. 08:00 - 15:30
Ons kl 09:00 - 15:30



**KONGSVINGER
KOMMUNE**

www.kongsvinger.kommune.no

Skriv til oss

KONGSVINGER KOMMUNE
Postboks 900
2226 Kongsvinger

E-post:
postmottak@kongsvinger.kommune.no

Org.nummer: 944 117 784

Besøk oss

SERVICETORGET
Rådhusplassen 3
2212 KONGSVINGER

Åpningstid:
Man, tir, tor, fre kl. 08:00 - 15:30
Ons kl 09:00 - 15:30

3 Nasjonale og lokale føringer

Det er en rekke myndighetskrav som regulerer virksomheten og tjenestene som kommunen har ansvar overfor mennesker med psykisk uhelse eller ruslidelser. I tillegg er det andre premissleverandører som legger føringer for driften av tjenestene.

3.1 Nasjonale føringer

Lov om kommunale helse- og omsorgstjenester (KHOL) tydeliggjør kommunens ansvar for et overordnet sørge-for-ansvar. I dette ligger at kommunen selv velger organisering av virksomheten og tjenestene ut fra lokale forhold og behov, og det tydeliggjøres at kommunen har et ansvar for å tilby forsvarlige tjenester. Alle kommunale virksomheter pålegges systematisk kvalitetsforbedrings-, pasient- og brukersikkerhetsarbeid.

Meld.St. 47 (2008-2009): «Samhandlingsreformen. Rett behandling – på rett sted – til rett tid» påla kommunene ansvaret for å sørge for sine innbyggenes behov for helsetjenester, uavhengig av om disse skal ytes av det primær- eller spesialisthelsetjenesten. I tillegg fikk kommunen en stor andel av tjenestetilbudet som tidligere var spesialisthelsetjenestens ansvarsområde. Tanken er at dette ansvaret skal gi kommunene motiv til å satse på forebyggende helsetjenester og øke koordineringen mellom de ulike nivåer i helsetjenesten gjennom sømløse overganger.

«Mestre hele livet. Regjeringens strategi for god psykisk helse (2017-2022)» synliggjør betydningen av det helsefremmende og forebyggende arbeidet. Dette er en viktig del av kommunens psykiske helsetjenester.

Meld.St.26 (2014-2015): «Fremtidens primærhelsetjeneste – nærhet og helhet», fokuserer på at brukerne skal være i sentrum for utvikling og endring av helse- og omsorgstjenester, slik at alle ressurser hos brukerne selv, deres familie og øvrige nettverk, samt frivillig innsats kan benyttes.

Meld.St.29 (2012-2013): «Morgendagens omsorg», som vektlegger samspillet med samfunnets samlede ressurser.

NOU 2011:11 Innovasjon i omsorg, utfordrer til nytenkning og nysgjerrighet som verktøy for å møte utfordringene i helsesektoren.

Kvalitetsforskriften skal bidra til å sikre at tjenestemottakere får ivaretatt grunnleggende behov, at dette gjøres med respekt for den enkeltes selvbestemmelsesrett, egenverd og livsførsel. For å bygge opp under selvstendighetsaspektet, skal tjenesten fokusere på den enkeltes evne til å mestre, samtidig som tjenesten skal gi trygghet for nødvendig hjelp, tilsyn og pleie. Det stilles krav til prosedyrer som synliggjør hvordan dette ivaretas.

IS 2076 - Sammen-om-mestring-Veileder-i-lokalt-psykisk-helsearbeid-og-rusarbeid-for- voksne peker på utfordringer og muligheter i kommunens lokale arbeid og hvordan ansvar er fordelt mellom kommune og spesialisthelsetjeneste. Målet er å stimulere til videreutvikling og forbedring av tjenestetilbudet og økt samhandling rundt sammenhengende pasientforløp.

Snakk med oss

SERVICETORGET
Telefon: 62 87 40 00
Man, tir, tor, fre kl. 08:00 - 15:30
Ons kl 09:00 - 15:30



**KONGSVINGER
KOMMUNE**

www.kongsvinger.kommune.no

Skriv til oss

KONGSVINGER KOMMUNE
Postboks 900
2226 Kongsvinger

E-post:
postmottak@kongsvinger.kommune.no

Org.nummer: 944 117 784

Besøk oss

SERVICETORGET
Rådhusplassen 3
2212 KONGSVINGER

Åpningstid:
Man, tir, tor, fre kl. 08:00 - 15:30
Ons kl 09:00 - 15:30

IS 1948 - Nasjonal-faglig-retningslinje-personer-med-rop-lidelser.

IS 1957 - Nasjonal-faglig-retningslinje-for-utredning-behandling-og-oppfølging-av-personer-med-psykoselidelser.

IS-1561- «Nasjonale retningslinjer for diagnostisering og behandling av depresjon i primær – og spesialisthelsetjenesten».

IS- 1511- «Nasjonale retningslinjer for forebygging av selvmord i psykiskhelsevern».

IS-0418 Nasjonal-overdosestrategi-2014-2017.

IS-IS-2651Veileder om rehabilitering, habilitering, individuell plan og koordinator.

IS-2355 Veileder om tvangstiltak overfor mennesker med rusmiddelproblemer - etter helse- og omsorgstjenesteloven kapittel 10.

IS-2734- «Nasjonal plan for implementering av pakkeforløp for psykisk helse og rus 2018–2020». Nasjonale pakkeforløp er normerende forløp for konkrete diagnoser eller brukergrupper.

Strategi Bolig for velferd, Nasjonal strategi for boligsosialt arbeid (2014–2020).

“Barn fortjener å ha det bra. Om bekjempelse av barnefattigdom”. Kongsvinger kommunes plan for utjevning av sosiale forskjeller 2016-2020.

3.2 Føringer fra rådmann og politikere

Politikere og rådmann er viktige premissleverandører for tjenesteområdet. Politikerne gjør mange vedtak som har direkte føringer for rådmann og de ulike kommunalområdene. I tillegg utarbeider rådmannen flere temaplaner som fungerer som implementeringsverktøy for ulike satsningsområder.

3.2.1 Lokale planer

- Kommuneplanens samfunnsdel 2018-2030
- Økonomiplan med årsbudsjett
- Plan for habilitering og rehabilitering
- Folkehelseplan
- Brannsikkerhet for hjemmeboende i risikoutsatte grupper 2022-2025
- Overordnet kompetanseplan for Helse og mestring
- Pårørendestrategi
- Ernæringsplan

Følgende oppfattes som de viktigste signalene. Det forventes at vi

- leverer gode tjenester iht loven og brukernes behov
- dokumenterer tjenesteleveransene og at vi har et velfungerende kvalitetssystem

Snakk med oss

SERVICETORGET
Telefon: 62 87 40 00
Man, tir, tor, fre kl. 08:00 - 15:30
Ons kl 09:00 - 15:30



**KONGSVINGER
KOMMUNE**

www.kongsvinger.kommune.no

Skriv til oss

KONGSVINGER KOMMUNE
Postboks 900
2226 Kongsvinger

E-post:
postmottak@kongsvinger.kommune.no

Org.nummer: 944 117 784

Besøk oss

SERVICETORGET
Rådhusplassen 3
2212 KONGSVINGER

Åpningstid:

Man, tir, tor, fre kl. 08:00 - 15:30
Ons kl 09:00 - 15:30



- holder oss innenfor økonomiske rammer
- er klare til å levere tjenester til enhver tid til de som trenger det
- skiller mellom Skal (lovpålagte tjenester) og Bør-Kan-oppgaver, og at vi er tydelige på dette både oppover og nedover i organisasjonen
- er fremoverlente og vurderer nye måter å løse tjenestene på, deriblant økt bruk av velferdsteknologi, og at vi omstiller fortløpende
- er gode ambassadører for kommunen
- legger til rette for heltidskultur
- bidrar positivt i interne prosesser som den pågående tjenestegjennomgangen
- jobber for et helsefremmende arbeidsmiljø
- har mestringsorienterte ledere
- har et fruktbart samarbeid med verneombud og tillitsvalgte

3.3 Førings fra Statsforvalter / Nye lover og forskrifter

Staten gjennom statsforvalter og lover/forskrifter gir rammer for hvordan tjenesten skal driftes. Vi opplever følgende forventninger:

- at vi har orden i eget hus, at dokumentasjonen er på plass, at vi har et oppegående internkontrollsystem/kvalitetssystem
- at vi strekker oss etter å etterleve den nye nasjonale veilederen, som legger føringer for hva som er gode tjenester
- at vi holder tidsfrister og følger lover/forskrifter

3.4 Føringer fra brukere av tjenesten

3.4.1 Hva er viktig for deg?

Helse og omsorgstjenestene skal alltid spørre bruker om «Hva er viktig for deg?» Erfaring viser at aktiv deltakelse i utformingen av egne mål øker brukerens motivasjon og styrker mestringen. Dette gjelder uavhengig av nivå i omsorgstrappen. «Hva er viktig for deg?» er utgangspunktet for utvikling av prosedyrer, tiltak og kompetanse for å bidra til en mer aktiv brukerrolle og et større fokus på forebygging, rehabilitering/habilitering og oppfølging. En aktiv brukerrolle er viktig for at brukeren skal mestre hverdagen best mulig og oppleve kvalitet i eget liv.

Funnene i brukerundersøkelsen fra November 2021 viser at tjenestemottagerne er fornøyd med tjenestene, på nivå med landsgjennomsnittet.

Brukerne opplever:

Snakk med oss

SERVICETORGET
Telefon: 62 87 40 00
Man, tir, tor, fre kl. 08:00 - 15:30
Ons kl 09:00 - 15:30



**KONGSVINGER
KOMMUNE**

www.kongsvinger.kommune.no

Skriv til oss

KONGSVINGER KOMMUNE
Postboks 900
2226 Kongsvinger

E-post:
postmottak@kongsvinger.kommune.no

Org.nummer: 944 117 784

Besøk oss

SERVICETORGET
Rådhusplassen 3
2212 KONGSVINGER

Åpningstid:

Man, tir, tor, fre kl. 08:00 - 15:30
Ons kl 09:00 - 15:30

- at de blir respektfullt behandlet
- at personalet har god kompetanse
- at de har reell brukermedvirkning

Dette må vedlikeholdes.

Forbedringspotensialet:

- informasjon til brukerne
- tjenester til personer med rusrelaterte utfordringer

Det som skiller seg ut blir satsningsområde for avdelingen.

Det er viktig å se dette i perspektiv av den omstillingen avdelingen har vært gjennom siden oppstart i nytt virksomhetssted. Med bakgrunn i nye nasjonale og lokale føringer, har det har vært en planlagt dreining av tjenesten. Fra en tradisjonell omsorgsbasert tilnærming, til å ha et tydelig fokus på tjenestemottagers ressurser og mestring av egen hverdag utfra sine forutsetninger, og dette kan for noen oppleves som å miste et gode.

Med bakgrunn i samfunnsutviklingen og demografien i regionen har det de siste årene vært en markant økning i antallet søkere, som har ført til et vedvarende høyt trykk på tjenesten, selv før covid. Til tross for dette oppgir tjenestemottagere å være fornøyd med tjenesten, og det faglige innholdet i tjenesten som leveres.

3.5 Føringer vedrørende pårørende

3.5.1 Samhandling med pårørende

Den nasjonale pårørendeveilederen sier at helse- og omsorgstjenesten skal ha systemer og rutiner som legger til rette for informasjon, samtale og dialog med pårørende. Dette gjelder enten pårørende har rollen som informasjonskilde, representant for pasienten/brukeren, omsorgsgiver eller støtte for pasienten/brukeren eller pårørende er berørt og har egne behov for støtte. Rammer og muligheter for dialog med den enkelte pårørende er ledelsens ansvar og må kommuniseres til pasienter, brukere og pårørende.

Kommunen har også plikt til å etablere systemer for innhenting av pårørendes erfaringer og synspunkter på ulike nivå, og gjøre bruk av disse erfaringene i sitt forbedringsarbeid. Pårørende kan ha verdifull informasjon til bruk i arbeidet med kvalitetsforbedring og tjenesteutvikling.

3.5.2 Barn som pårørende

Barn påvirkes ekstra sterkt når noen i familien har helseutfordringer. Når nære omsorgspersoner opplever fysisk eller psykisk sykdom, rusavhengighet eller når en slutfase i livet, vil dette påvirke barns hverdagsrutiner og fritidsaktiviteter. Ulike barn kan ha forskjellige reaksjoner og

Snakk med oss

SERVICETORGET
Telefon: 62 87 40 00
Man, tir, tor, fre kl. 08:00 - 15:30
Ons kl 09:00 - 15:30



**KONGSVINGER
KOMMUNE**

www.kongsvinger.kommune.no

Skriv til oss

KONGSVINGER KOMMUNE
Postboks 900
2226 Kongsvinger

E-post:
postmottak@kongsvinger.kommune.no

Org.nummer: 944 117 784

Besøk oss

SERVICETORGET
Rådhusplassen 3
2212 KONGSVINGER

Åpningstid:

Man, tir, tor, fre kl. 08:00 - 15:30
Ons kl 09:00 - 15:30

reaksjonene er forsøk på å mestre situasjonen. Mange barn påtar seg eller tildeles oppgaver de ikke hadde før, og dette kan bidra til at de opplever delaktighet og mestring. Samtidig har alle voksne –både familie og helsepersonell- ansvar for at oppgavene ikke går ut over barnas helse, skole eller fritid.

Det foreligger skriftlige avtaler som sikrer at det sendes beskjed til kommunens tjenesteområder når foresatte er innlagt i spesialisthelsetjenesten, og barn trenger oppfølging. Dette gjelder både ved fysiske og psykiske sykdommer/lidelser, og samhandlingen oppleves å fungere godt.

Tjenesten har utviklet nye evalueringsskjema, hvor kartleggingen av omsorg for barn under 18 år er styrket, slik at en tidlig kan avdekke, ivareta eller iverksette tiltak dersom det er behov for det. Barn trenger åpenhet. Det gir trygghet, og barna opplever å bli tatt på alvor. De trenger konkret informasjon og forklaringer, men samtidig må denne informasjonen tilpasses barnas personlighet, alder og modenhet: Barn trenger ikke vite alt, men det som sies må være sant.

3.5.3 Pårørendestrategi

Kommunestyret har vedtatt *pårørendestrategi* for Kongsvinger kommune som skal systematisere og gjøre pårørendesamarbeidet enda bedre. Pårørendestrategien har nedfelt disse målene:

- Kongsvinger kommunes innbyggere skal oppleve at de inviteres til samarbeid, og at de får støtte i sin rolle som pårørende
- Pårørende skal møtes med forståelse og respekt for sin situasjon
- Pårørendesamarbeidet skal preges av likeverd, rettferdighet og være uavhengig av kulturell, etnisk eller religiøs bakgrunn
- Pårørendesamarbeidet er en del av kommunens kontinuerlige forbedringsarbeid. Pårørende skal sikres god og riktig støtte, veiledning og informasjon. Kommunen skal følge de lovkrav som gjelder. Kunnskap om hvordan pårørenderollen oppleves er et sentralt element i forbedringsarbeidet

Psykisk uhelse og rusavhengighet kan skape utfordringer for både venner og familie, pårørende blir dermed viktige samarbeidspartnere. Pårørende er en viktig ressurs og involveres etter brukers ønske og samtykke. Å være pårørende til noen med en lidelse kan være krevende og skaper et behov for støtte, med fokus på ivaretagelse av den pårørendes behov, uavhengig av brukers situasjon.

Avdelingen tilbyr i dag Pårørendestøtte for å kunne ivareta pårørendes behov for veiledning og støtte. Dette er et individuelt tilbud til pårørende, uten at dette går på bekostning av den enkelte brukers personvern. Tilbudet er veiledende og støttende, og går over noen samtaler, avhengig av den enkelte pårørendes behov.

Snakk med oss

SERVICETORGET
Telefon: 62 87 40 00
Man, tir, tor, fre kl. 08:00 - 15:30
Ons kl 09:00 - 15:30



www.kongsvinger.kommune.no

Skriv til oss

KONGSVINGER KOMMUNE
Postboks 900
2226 Kongsvinger

E-post:
postmottak@kongsvinger.kommune.no

Org.nummer: 944 117 784

Besøk oss

SERVICETORGET
Rådhusplassen 3
2212 KONGSVINGER

Åpningstid:
Man, tir, tor, fre kl. 08:00 - 15:30
Ons kl 09:00 - 15:30

3.6 Føringer fra medarbeidere

3.6.1 Trygg og sikker arbeidshverdag

Helsepersonell kan i sin arbeidshverdag bli utsatt for uønskede hendelser. Mennesker med kognitiv svikt kan ha en atferd som er utfordrende å håndtere.

Brukere med psykiske lidelser eller rusproblematikk kan ha en atferd som er utfordrende å håndtere. Å arbeide med brukergruppene er svært givende, og daglig reises det en rekke problemstillinger som må løses, både faglig, praktisk, juridisk og etisk. Men å ha sin arbeidsplass på arenaer der tjenestemottakers handlinger kan by på sikkerhetsmessige utfordringer for ansatte, betyr også at det må lages gode rutiner og verktøy for å ivareta den enkelte i deres arbeidshverdag. Ofte står man som ansatt alene i situasjoner som kan oppleves som truende; - for å ivareta både fagpersonalet og den enkelte bruker, er det viktig at tjenesten oppleves trygg.

Avdelingen har utarbeidet plan for forebygging og håndtering av trusler, vold og trakassering. Hensikten med disse planene er å forebygge at slike hendelser oppstår, samt sikre god håndtering og bearbeiding dersom uønskede situasjoner som oppstår. Kunnskap om fag, sikkerhet og voldsforebyggende tiltak er en grunnstein i å håndtere utrygge situasjoner på en best mulig måte.

Det vektlegges:

- lokale planer for å forebygge trusler, vold og trakassering
- et godt trepartssamarbeid (ledelse, verneombud og tillitsvalgte)
- HMS rutiner
- løpende gjennomgang av avvik og kvalitetsarbeid

3.6.2 Medarbeiderundersøkelsen

Forrige medarbeiderundersøkelse som ble gjennomført blant medarbeiderne var i 2019. På bakgrunn av resultatene fra denne 10-faktorundersøkelsen ble det laget handlingsplaner for de to områdene *Mestringsorientert ledelse* og *Mestringsklima*, da disse områdene ble valgt ut som sentrale områder for alle tjenestemråder å jobbe spesifikt med.

3.6.3 Lederplattform

Det er et pågående arbeid med ny lederplattform i Kongsvinger kommune som pr nå sier at:

«Ledere i Kongsvinger kommune er tydelige og mestringsorienterte og skal bidra til å skape retning, mening og individuell oppmerksomhet.»

Lederplattformen beskriver fem ledernivåer, der medarbeideren er første ledernivå i praksis. Ledernivåene videre er avdelingsleder, enhetsleder, kommunalsjef og rådmann. Hvert ledernivå har sin egen *lederplakat* som konkretiserer ansvarsområder og forventninger til adferd.

Snakk med oss

SERVICETORGET
Telefon: 62 87 40 00
Man, tir, tor, fre kl. 08:00 - 15:30
Ons kl 09:00 - 15:30



**KONGSVINGER
KOMMUNE**

www.kongsvinger.kommune.no

Skriv til oss

KONGSVINGER KOMMUNE
Postboks 900
2226 Kongsvinger

E-post:
postmottak@kongsvinger.kommune.no

Org.nummer: 944 117 784

Besøk oss

SERVICETORGET
Rådhusplassen 3
2212 KONGSVINGER

Åpningstid:

Man, tir, tor, fre kl. 08:00 - 15:30
Ons kl 09:00 - 15:30

4 Om målgruppen

4.1 Kort om mennesker med psykisk uhelse eller avhengighetsproblematikk

WHO sin definisjon på god psykisk helse er: «En tilstand av velvære der individet kan realisere sine muligheter, kan håndtere normale stressituasjoner i livet, kan arbeide på en fruktbar og produktiv måte og har mulighet til å bidra overfor andre og i samfunnet». Psykiske vansker eller psykiske helseutfordringer benyttes når symptombelastningen i betydelig grad går ut over trivsel, læring, daglige gjøremål og samvær med andre (daglig fungering), men uten at kriteriene for psykiatriske diagnoser (psykiske lidelser) nødvendigvis er tilfredsstilt.

Det er nødvendig å belyse skillet mellom psykiske helseplager og psykiske lidelser. Helse- og mestringstjenestene ser et behov for å bidra til å normalisere det å leve med psykiske helseplager og livskriser. De aller fleste vil fra tid til annen oppleve psykiske plager. Dette er tilstander som oppleves belastende, men likevel ikke i så stor grad at de karakteriseres som diagnoser. Det er utfordrende å definere normative forestillinger om hva mennesker skal tåle å leve med, og når man bør oppsøke hjelpeapparatet. Det å forebygge at vanlige livskriser utvikler seg til lidelser er i første rekke en utfordring for arbeidsliv, skole og fritidsarenaer. Det er når krisene utvikler seg til større problemer, at det kan være riktig å søke på psykiske helsetjenester i kommunen.

Enkelte legemidler/medikamenter og andre kjemiske stoffer kan skape avhengighet i tillegg til ruseffekten. All avhengighet griper inn i grunnleggende hjernefunksjoner. Samfunnet har de siste årene hatt stadig økende fokus på rusavhengighet som et helseproblem. Rusavhengige skal først og fremst hjelpes, ikke straffes. I tillegg til skadene som oppstår ved injisering- som sår, abscesser, blodpropp, infeksjoner og nyresvikt, blir også ruspasientene, som resten av befolkningen, stadig eldre. Mange har kreft, hjerte- eller lungesykdom og psykiske diagnoser i tillegg til sin rusavhengighet. Enkelte typer atferd, for eksempel pengespill, dataspill, steroider, sex etc. kan medføre en form for avhengighet. Felles for avhengighet er at det skader menneskers sosiale relasjoner og/eller deres evne til å ta vare på egen helse og materielle ressurser slik at avhengigheten gir psykisk uhelse.

Snakk med oss

SERVICETORGET
Telefon: 62 87 40 00
Man, tir, tor, fre kl. 08:00 - 15:30
Ons kl 09:00 - 15:30



**KONGSVINGER
KOMMUNE**

www.kongsvinger.kommune.no

Skriv til oss

KONGSVINGER KOMMUNE
Postboks 900
2226 Kongsvinger

E-post:
postmottak@kongsvinger.kommune.no

Org.nummer: 944 117 784

Besøk oss

SERVICETORGET
Rådhusplassen 3
2212 KONGSVINGER

Åpningstid:
Man, tir, tor, fre kl. 08:00 - 15:30
Ons kl 09:00 - 15:30

4.2 Antall tjenestemottakere i avdelingen

Tabellene nedenfor viser oversikt over brukere Psykisk helse- rustjeneste yter tjenester til (tab 1).

Tabell 1: Total oversikt over tjenestemottagere avdelingen yter tjenester til

	Psykisk helse		Psykisk helse – gruppetjeneste		Ruskonsulent	
	2017	2021	2017	2021	2017	2021
Antall brukere	163	329	20	116	29	55
Antall timer pr uke	380	551	25	241	26	60
Innvilgede tjenester	76	197	17	47	5	22
Avsluttede tjenester	66	123	10	50	10	15

Tabellen inneholder innvilgede og avsluttede tjenester for å synliggjøre utviklingen over tid og avdelingens satsning på kvalitetssikrede og effektive tjenester. Tabellen inkluderer ikke de andre helse- og omsorgstjenester avdelingen yter.

Økningen ser en har utviklet seg over tid, og tjenesten kan ikke si den har direkte sammenheng med pandemien, selv om den førte til en viss økning.

Regionens demografiske profil indikerer at dette er en ventet utvikling sett i lys av de aktuelle forhold

4.3 Utviklingstrekk og trender innen målgruppen

4.3.1 Utviklingstrekk

Det er en vekst i gruppen av yngre innbyggere med et større spekter av helsemessige og sosiale utfordringer, og særlig ses en økning av utfordringer relatert til psykisk uhelse (jf. Folkehelseprofilen). Informasjon fra BUP¹- Kongsvinger underbygger dette. De informerer om at i perioden 2019-2021, økte antall henvisninger til dem med 29%, og antall som ble tatt inn og fikk behandlingstilbud økte med 41%.

Fra forskning er det fastslått at psykisk uhelse, særlig blant de unge, kan føre til selvmedisinering og rusproblematikk. Psykisk uhelse og psykiske lidelser er også den viktigste årsaken til at

¹ BUP er et spesialisthelsetjenestetilbud til barn mellom 0-18 år. De tilbyr utredning, diagnostisering og behandling av barnepsykiatriske symptomer og tilstander

Snakk med oss

SERVICETORGET
Telefon: 62 87 40 00
Man, tir, tor, fre kl. 08:00 - 15:30
Ons kl 09:00 - 15:30



**KONGSVINGER
KOMMUNE**

www.kongsvinger.kommune.no

Skriv til oss

KONGSVINGER KOMMUNE
Postboks 900
2226 Kongsvinger

E-post:
postmottak@kongsvinger.kommune.no

Org.nummer: 944 117 784

Besøk oss

SERVICETORGET
Rådhusplassen 3
2212 KONGSVINGER

Åpningstid:

Man, tir, tor, fre kl. 08:00 - 15:30
Ons kl 09:00 - 15:30

personer står utenfor skole og arbeidsliv; forskning forklarer opp mot 25 prosent av frafall fra arbeidslivet med psykisk uhelse.

DPS (Distriktpsykiatrisk senter) Kongsvinger informerer om at de fikk 439 henvisninger angående personer i Kongsvinger kommune i 2021. Av disse fikk 28,9% avslag. I 2020 ble 420 henvist og 21% fikk avslag og i 2019 ble 592 henvist og 17,2% fikk avslag. Vi antar at en stor del av de som henvises og ikke får tjenester hos DPS, likevel vil ha behov for helsetjenester som dekkes av våre kommunale helsetjenester.

Antall personer med samtidig ruslidelse og psykisk lidelse (ROP) er økende, og med dette følger også økning i antall brukere med omfattende helseproblemer og bistandsbehov. Nye behandlingstilbud (f.eks. LAR) og bedre levekår har ført til at gjennomsnittlig levealder for rusavhengige har økt de siste årene, mens følgesykdommer også øker med høyere levealder (ROP-Nasjonal kompetansetjeneste for samtidig rusmisbruk og psykisk lidelse, 2018).

Brukerne får mer komplekse oppfølgingsbehov. Dette fordrer behov for mer bistand innen somatikk, aldersrelaterte sykdommer og sykepleiefaglig observasjon og oppfølging. Somatiske sykepleieprosedyrer utføres i dag såpass sjelden i avdelingen at det kreves veiledning når oppgaver oppstår. Denne utviklingen i behovssammensetning vil ha en innvirkning på hvilken type kompetanse virksomheten skal bygge, og tjenestens forutsetninger til å følge opp sitt hovedopdrag.

Mange innvandrerne opplever at det er utfordrende å få riktig hjelp -både fra spesialisthelsetjenesten og innen kommunale tilbud. Mangelfulle norskspråklige ferdigheter og lite tilgang på tolketjenester kan bidra til at en del i denne gruppen opplever å bli svært dårlige før hjelpetiltak settes inn. I tillegg kan skam og skyld knyttet til psykisk lidelse i enkelte kulturer, bidra til at bruker og pårørende venter lenge før de tar kontakt med hjelpeapparatet.

«Trippel-diagnose» er gjerne betegnende på tjenestemottagere med samtidig psykisk utviklingshemming og utfordringer innen rus og psykiatri. Det vil være avgjørende for tjenestemottakere å få sine tjenester fra rett faggruppe og virksomhet.

Kongsvinger kommune har mange tilrettelagte omsorgsboliger, men har ingen som er særskilt egnet mennesker med skjermingsbehov, og har tilgang til for få boliger tilrettelagt for personer som har en rusavhengighet, men mestrer et ordinært boforhold.

4.3.2 Somatiske behov hos brukergruppen

Somatikk

Psykiske lidelser og rusavhengighet kan ofte være en kompliserende faktor i forhold til somatisk sykdom. Rus og psykisk sykdom kan også komplisere og maskere sykdomsbildet, slik at det er lettere å overse alvorlig sykdom. Denne pasientgruppen er også overrepresentert i forhold til livsstilssykdommer og tapte leveår.

Snakk med oss

SERVICETORGET
Telefon: 62 87 40 00
Man, tir, tor, fre kl. 08:00 - 15:30
Ons kl 09:00 - 15:30



**KONGSVINGER
KOMMUNE**

www.kongsvinger.kommune.no

Skriv til oss

KONGSVINGER KOMMUNE
Postboks 900
2226 Kongsvinger

E-post:
postmottak@kongsvinger.kommune.no

Org.nummer: 944 117 784

Besøk oss

SERVICETORGET
Rådhusplassen 3
2212 KONGSVINGER

Åpningstid:

Man, tir, tor, fre kl. 08:00 - 15:30
Ons kl 09:00 - 15:30

I tillegg fører ofte rusmisbruk og avhengighet til somatiske komplikasjoner. Det er kjent økt sykkelighet blant rusavhengige, som bakterielle infeksjoner, sårproblematikk, leverskader, kognitiv svekkelse og demensutvikling, personlighetsproblematikk og alvorlig psykisk sykdom.

For å redusere sykkelighet og øke levealder i bruker- og pasientgruppen, er det viktig å også ha fokus på somatikk, helsefremmende tiltak og forebyggende helsetjenester:

- Generelle rehabiliterings- og skadereduksjonstiltak.
- Forebygge livsstilssykdommer: jobbe med livsstil, også blant mennesker med psykiatri- og ruslidelser.
- Oppdage og behandle somatisk sykdom. Øke kompetanse rundt diagnoseoverskygging.
- Tjenestene må tilpasses og være tilgjengelig for brukergruppen.

Smittevern

Dette er tette miljøer der brukerne ofte har nedsatt allmenntilstand, mangelfull ernæringstilstand og nedsatt motstandskraft. I tillegg deles brukerutstyr. I motsetning til situasjonen i mange andre europeiske land, preges det norske misbrukermønsteret i dag av injeksjon av narkotiske stoffer fremfor inhalasjon/røyking. Dette øker risikoen for både overdosedødsfall og smittsomme sykdommer. Den beste måten å redusere infeksjoner blant misbrukere, er derfor å informere om hvordan smitterisiko kan reduseres, samt utlevering av rent brukerutstyr. Dette er en lovpålagt oppgave hjemlet i smittevernloven.

Det er viktig at ansatte i tjenesten følger gode smittevernrutiner, også for å unngå at tjenesteytere pådrar seg smittsomme sykdommer. Helse- og mestring i Kongsvinger kommune har utarbeidet kommunale og lokale (for den enkelte enhet og tjenestested) smittevernplaner. Disse bygger på Infeksjonskontrollprogrammet (IKP), Arbeidsmiljøloven, Smittevernloven samt forskrifter knyttet til smittevern og beredskap.

Ernæring

Pasienter med psykisk sykdom og rusavhengighet har ofte somatiske tilleggsutfordringer knyttet til mat og ernæring (Lovisenberg Diakonale Sykehus 2018): underernæring, feilernæring, overvekt/fedme og diabetes. I tillegg er spiseforstyrrelser ofte en del av et sykdomsbilde for mennesker med psykiske helseutfordringer og psykisk sykdom.

Kongsvinger kommune har utarbeidet en ernæringsplan. Alle pasienter, brukere og hjemmeboende med tjenester skal kartlegges og vurderes for ernæringsmessig risiko.

4.3.3 Økt antall brukere med forhøyet risiko for uønsket atferd

En konsekvens av endringer i lovverket som regulerer psykisk helsehjelp er at flere brukere med forhøyet symptomtrykk og redusert funksjonsnivå lever sitt liv ute i samfunnet. Dette stiller høyere

Snakk med oss

SERVICETORGET
Telefon: 62 87 40 00
Man, tir, tor, fre kl. 08:00 - 15:30
Ons kl 09:00 - 15:30



**KONGSVINGER
KOMMUNE**

www.kongsvinger.kommune.no

Skriv til oss

KONGSVINGER KOMMUNE
Postboks 900
2226 Kongsvinger

E-post:
postmottak@kongsvinger.kommune.no

Org.nummer: 944 117 784

Besøk oss

SERVICETORGET
Rådhusplassen 3
2212 KONGSVINGER

Åpningstid:

Man, tir, tor, fre kl. 08:00 - 15:30
Ons kl 09:00 - 15:30

krav til forsvarligheten ved innholdet i tjenesten, samt formalisert kompetanse og ferdigheter hos den enkelte medarbeider.

Avdelingen har utviklet egne risikoansvarlige for å sikre at alle ansatte opparbeider nødvendig kompetanse på vergeteknikk, slik at de kan ivareta egen og kollegers sikkerhet på en god måte, samt kunne yte forsvarlig helsehjelp i situasjoner som kan oppleves truende. Formålet med tiltaket er å vite hvordan man skal forebygge, takle og bearbeide uønskede hendelser, episoder med bruk av vold eller trusler, og er i stor grad basert på arbeidsmiljølovens bestemmelser.

4.3.4 Rammene for tjenesten i fht tvangsadgang har endret seg over tid

Har du en psykisk lidelse, skal både undersøkelse og behandling i utgangspunktet skje frivillig.

Rett til selvbestemmelse er et grunnleggende menneskerettslig prinsipp. I utgangspunktet kan alle som har samtykkekompetanse selv bestemme om de vil motta hjelp fra tjenesteapparatet. Hvis bruker motsetter seg hjelp, må tjenesteyterne som hovedregel respektere dette.

Tvangsinnleggelse eller andre former for tvang er bare tillatt når det er helt nødvendig, og loven stiller strenge krav til når tvang kan brukes. Psykisk helsevernloven gir kommunene svært begrenset adgang til å bruke tvang.

Du kan bare utsettes for tvang om du har en alvorlig sinnslidelse. Dette er et juridisk begrep og ingen spesifikk diagnose, vedtak om bruk av tvang kan kun fattes om du mangler samtykkekompetanse. Det er den som er faglig ansvarlig for helsehjelpen du mottar som skal vurdere om du har eller mangler samtykkekompetanse. Faglig ansvarlig vil være en psykiater eller psykologspesialist i spesialisthelsetjenesten.

Tvungent psykisk helsevern kan gjennomføres på tre måter. Det er den faglig ansvarlige psykiater eller psykologspesialist som avgjør hvordan det skal gjennomføres.

- Tvungent vern med døgnopphold (tvangsinnleggelse): Du blir lagt inn og må oppholde deg på sykehuset. Hvis du forlater sykehuset, kan du bli hentet.
- Tvungent vern uten døgnopphold: Du bor hjemme eller oppholder deg frivillig på en institusjon, som oftest kommunal. Du må regelmessig møte til behandling på sykehuset eller det distriktpspsykiatriske senteret (DPS). Hvis du ikke møter til behandling, kan du bli hentet.
- Tvungen observasjon: Du må oppholde deg på sykehuset eller møte opp til utredning i inntil 10 dager. I løpet av denne perioden må faglig ansvarlig bestemme seg for om vilkårene for tvungent vern er oppfylt. Hvis du ikke møter opp, kan du bli hentet. Dersom faglig ansvarlig mener at det er strengt nødvendig, kan kontrollkommisjonen forlenge observasjonen med ytterligere 10 dager.

Snakk med oss

SERVICETORGET
Telefon: 62 87 40 00
Man, tir, tor, fre kl. 08:00 - 15:30
Ons kl 09:00 - 15:30

Skriv til oss

KONGSVINGER KOMMUNE
Postboks 900
2226 Kongsvinger

E-post:
postmottak@kongsvinger.kommune.no

Org.nummer: 944 117 784

Besøk oss

SERVICETORGET
Rådhusplassen 3
2212 KONGSVINGER

Åpningstid:

Man, tir, tor, fre kl. 08:00 - 15:30
Ons kl 09:00 - 15:30

Dette fører til at det er svært lite kommunalt helsepersonale har hjemmel til å gjøre, for å gripe inn og regulere, hos brukere som motsetter seg helsehjelp og/eller utviser en uønsket atferd eller smerteuttrykk. Kommunen opplever ofte en avstand mellom samfunnets forventinger om kommunens ansvar og det reelle handlingsrommet vi har.

4.3.5 Oppsummering av egne observasjoner

- Økende antall brukere med lette til moderate lidelser
- Økning i innvandrere med psykisk uhelse
- Flere av brukerne blir eldre og får somatiske lidelser
- Mer komplekse tjenester i hjemmene til brukerne – enhetene får større ansvar

Snakk med oss

SERVICETORGET
Telefon: 62 87 40 00
Man, tir, tor, fre kl. 08:00 - 15:30
Ons kl 09:00 - 15:30

Skriv til oss

KONGSVINGER KOMMUNE
Postboks 900
2226 Kongsvinger

E-post:
postmottak@kongsvinger.kommune.no

Org.nummer: 944 117 784

Besøk oss

SERVICETORGET
Rådhusplassen 3
2212 KONGSVINGER

Åpningstid:
Man, tir, tor, fre kl. 08:00 - 15:30
Ons kl 09:00 - 15:30

5 Situasjonsbeskrivelse

Kapittelet beskriver viktige forhold ved tjenestene og brukerne av tjenestene.

5.1 Tilskuddsordninger 2022

Kongsvinger kommune har fått tildelt midler gjennom ulike tilskuddsordninger fra statlig hold. Tabellen under gir en oversikt over aktuelle tilskudd i 2022:

Tabell 2: Tilskuddsordninger 2022

Ordning	Sum	Ansvarlig	Kommentar
Tilskudd til Midlertidig styrking av lavterskeltilbud innen psykisk helse over statsbudsjettet 2022, Kap 62,60 (RPH)	Kr. 351 000	Helsedirektoratet	<p>Styrking av lavterskeltilbud innen psykisk helse for å kunne møte det akutte behovet for psykososial oppfølging av personer med ettervirkninger av sosial isolasjon og andre belastninger gjennom å kunne gi rask hjelp til de som har eller har hatt det spesielt vanskelig gjennom pandemien.</p> <p>Hovedmålet er at kommunen settes i stand til å ivareta en økning i etterspørselen av lavterskeltilbud for psykososial ivaretagelse og for behandling av lette til moderate psykiske plager i befolkningen. Tilskuddet er et engangstilskudd for 2022. Midlene kan ikke overføres til 2023 og må benyttes i 2022</p>
Tilskudd til ordningen kommunalt rusarbeid	Kr. 1 705 000	Statsforvalteren	<p>Overgangsordning som skal sikre at kommuner som mottok tilskudd i 2021 kan søke tilskudd til videreføring av stillinger. Tilskuddet trappes gradvis ned og fases ut i 2024. For å kunne motta tilskudd må kommunen vise til at det i tråd med at tilskuddene reduseres, må det gradvis innarbeides stillinger i kommunens økonomiplan, slik at kapasitet i tjenestene blir av varig karakter etter at tilskudd opphører. Formålet er varig kapasitetsvekst i det</p>

Snakk med oss

SERVICETORGET
Telefon: 62 87 40 00
Man, tir, tor, fre kl. 08:00 - 15:30
Ons kl 09:00 - 15:30



**KONGSVINGER
KOMMUNE**

www.kongsvinger.kommune.no

Skriv til oss

KONGSVINGER KOMMUNE
Postboks 900
2226 Kongsvinger

E-post:
postmottak@kongsvinger.kommune.no

Org.nummer: 944 117 784

Besøk oss

SERVICETORGET
Rådhusplassen 3
2212 KONGSVINGER

Åpningstid:

Man, tir, tor, fre kl. 08:00 - 15:30
Ons kl 09:00 - 15:30



Ordning	Sum	Ansvarlig	Kommentar
			samlede kommunale tilbudet til personer med rusmiddelproblemer slik at disse sikres et helhetlig, tilgjengelig og individuelt tilpasset tjenestetilbud.
Tilskudd til videreføring prosjekt Housing First	Kr. 300 000	Statsforvalteren	Tilskudd til delfinansiering av avdelingens prosjekt "Housing First". Housing First er en brukerstyrt metode for å tilby bolig og tjenester til bostedsløse personer med et rusmiddelproblem og/eller psykiske lidelser. Det gis tilskudd i inntil fire år til prosjektet, med gradvis skjønnsbasert nedtrapping og økt grad av egenfinansiering. Prosjektet hadde oppstart i 2021 og avsluttes i 2024.
Tilskudd til tilbud til voksne med langvarige og sammensatte tjenestebehov	Kr. 600 000	Statsforvalteren	Målgruppen er voksne med alvorlige psykiske helseutfordringer og/eller rusmiddelproblemer, voldsproblematikk og som har langvarige og sammensatte behov for behandling, rehabilitering, oppfølging og støtte. Det gis tilskudd i inntil fire år til ordningen, med gradvis skjønnsbasert nedtrapping og økt grad av egenfinansiering. Prosjektet hadde oppstart i 2022 og avsluttes i 2025.
Tilskudd til overdoseforebygging	Kr. 50 000	Helsedirektoratet	Målet med ordningen er å redusere antall overdoser og overdosedødsfall i kommunen. Primær målgruppe: Kommunale tjenester rettet mot personer med rusmiddelproblemer- tilskuddet vil brukes kompetansehevende tiltak
Tilskudd til kommunalt rusarbeid, ny ordning 2022	Kr. 800 000	Statsforvalteren	Målet med ordningen er å bidra til bedret livskvalitet, mestring og mulighet for en aktiv og meningsfull tilværelse for personer med rusmiddelrelaterte problemer og deres pårørende, gjennom

Snakk med oss

SERVICETORGET
Telefon: 62 87 40 00
Man, tir, tor, fre kl. 08:00 - 15:30
Ons kl 09:00 - 15:30



KONGSVINGER
KOMMUNE

www.kongsvinger.kommune.no

Skriv til oss

KONGSVINGER KOMMUNE
Postboks 900
2226 Kongsvinger

E-post:
postmottak@kongsvinger.kommune.no

Org.nummer: 944 117 784

Besøk oss

SERVICETORGET
Rådhusplassen 3
2212 KONGSVINGER

Åpningstid:

Man, tir, tor, fre kl. 08:00 - 15:30
Ons kl 09:00 - 15:30

Ordning	Sum	Ansvarlig	Kommentar
			<p>å styrke tilbud innen forebygging, tidlig intervensjon, behandling og oppfølging.</p> <p>Det er også et mål at systematisk bruker- og pårørendemedvirkning på individ-, tjeneste – og systemnivå er en integrert del av tjenesteutvikling og kvalitetsforbedring i kommuner som mottar tilskudd. Tilbudet skal utvikles, gjennomføres og evalueres sammen med brukerne/pårørende. Tilskuddet kan innvilges for ett år av gangen i inntil fire år, med forbehold om Stortingets bevilgning. Dersom kommunen mottar midler fra Helsedirektoratet over andre tilskuddsordninger hvor det er lagt inn en forutsetning om egenfinansiering, er det krav om at midler fra denne tilskuddsordningen ikke benyttes til å dekke slik egenfinansiering.</p>

5.2 Kompetanseoversikt for rus og psykiatri

Høy og riktig kompetanse hos tjenesteutøverne er avgjørende for å kunne levere gode tjenester, og kompetanseutvikling er et viktig satsningsområde for kommunen. I avdelingen er det pt denne grunnkompetansen:

Tabell 3: Kompetanseoversikt i rus- og psykiatritjenesten

Yrkesgruppe	Årsverk
Pleiemedarbeider	2,84
Fagarbeidere	5,9
Annen stilling m/spes. utd + spesialhjelpepleier	2
Miljøterapeut (sykepleier, vernepleier, sosionom, annen 3-årig høgskole)	13,4
Spesialsykepleier	1,8

Snakk med oss

SERVICETORGET
Telefon: 62 87 40 00
Man, tir, tor, fre kl. 08:00 - 15:30
Ons kl 09:00 - 15:30



**KONGSVINGER
KOMMUNE**

www.kongsvinger.kommune.no

Skriv til oss

KONGSVINGER KOMMUNE
Postboks 900
2226 Kongsvinger

E-post:
postmottak@kongsvinger.kommune.no

Org.nummer: 944 117 784

Besøk oss

SERVICETORGET
Rådhusplassen 3
2212 KONGSVINGER

Åpningstid:

Man, tir, tor, fre kl. 08:00 - 15:30
Ons kl 09:00 - 15:30

Spesialvernepleier	1
Psykolog	2

Aldersfordeling hos ansatte

Alderssammensetningen i personalgruppa under viser at det er forholdsvis få ansatte som vil måtte erstattes på grunn av at de går av med pensjon de neste årene.

Tabell 4: Alder på ansatte i rus- og psykiatritjenesten

Alder	Antall (pr. okt 2022)
20-39	21
40-49	9
50-59	15
60+	7

5.3 Brukerstatistikk

Det er interessant å se hvilke på aldersgrupper og kjønn som mottar de ulike tjenestene. Trykket er størst i aldersgruppen 18-49, og det er flere kvinner enn menn som har innvilget psykisk helsetjeneste. Det er motsatte forhold på vedtak om rustjenester, der menn er betydelig overrepresentert.

Tabell 5: Oversikt over alder og kjønn på tjenestemottakerne av rus og psykisk helsetjenester

	Psykisk helsetjenester		Rustjenester	
	Menn	Kvinner	Menn	Kvinner
0-17	0	2	0	0
18-49	62	118	28	5
50-66	33	65	8	7
67-	9	17	0	0

Snakk med oss

SERVICETORGET
Telefon: 62 87 40 00
Man, tir, tor, fre kl. 08:00 - 15:30
Ons kl 09:00 - 15:30



**KONGSVINGER
KOMMUNE**

www.kongsvinger.kommune.no

Skriv til oss

KONGSVINGER KOMMUNE
Postboks 900
2226 Kongsvinger

E-post:
postmottak@kongsvinger.kommune.no

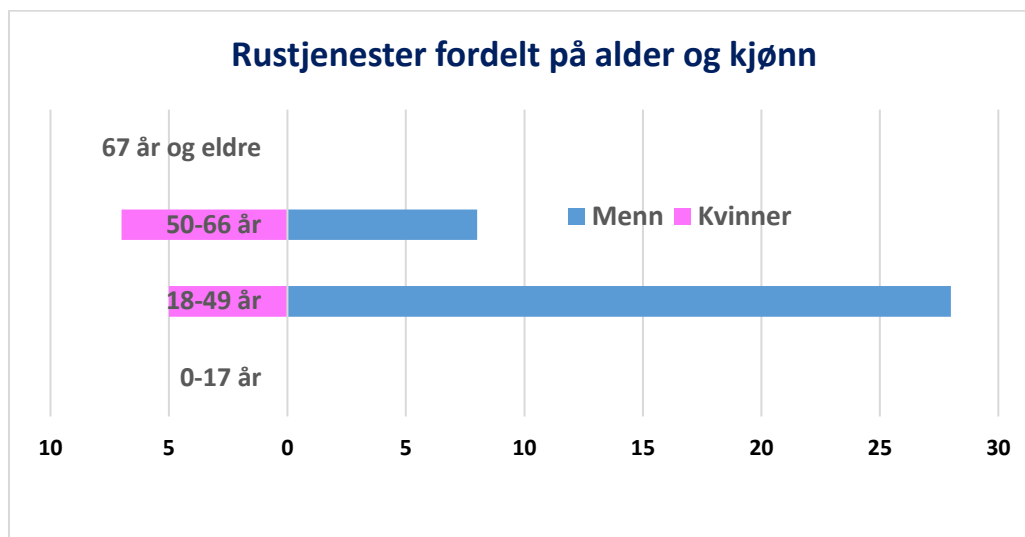
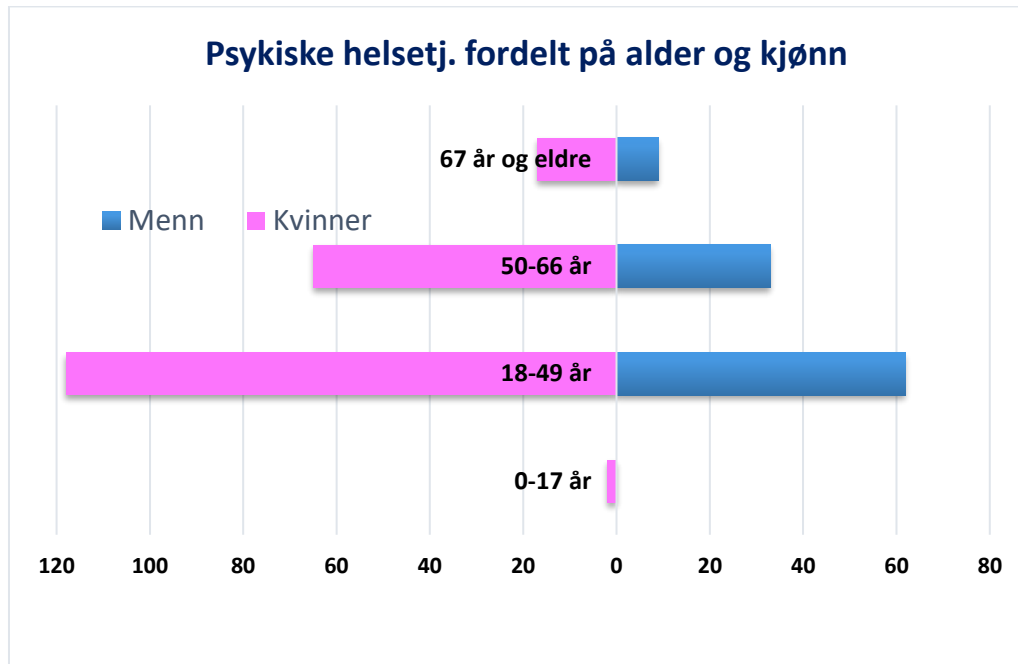
Org.nummer: 944 117 784

Besøk oss

SERVICETORGET
Rådhusplassen 3
2212 KONGSVINGER

Åpningstid:

Man, tir, tor, fre kl. 08:00 - 15:30
Ons kl 09:00 - 15:30



Snakk med oss

SERVICETORGET
Telefon: 62 87 40 00
Man, tir, tor, fre kl. 08:00 - 15:30
Ons kl 09:00 - 15:30



KONGSVINGER
KOMMUNE

www.kongsvinger.kommune.no

Skriv til oss

KONGSVINGER KOMMUNE
Postboks 900
2226 Kongsvinger

E-post:
postmottak@kongsvinger.kommune.no

Org.nummer: 944 117 784

Besøk oss

SERVICETORGET
Rådhusplassen 3
2212 KONGSVINGER

Åpningstid:
Man, tir, tor, fre kl. 08:00 - 15:30
Ons kl 09:00 - 15:30

5.3.1 Brukere av Rask Psykisk Helsehjelp

Rask Psykisk Helsehjelp er et tilbud som startet opp i 2022. Tabellen under synliggjør bruken av tilbudet til og med 7.10.2022:

Tabell 6: Bruker av RPH i 2022 fram til 31. august

Antall henvendelser til RPH tom 7.10.22:	210
Henvendelser utenfor målgruppen:	56
Gjennomførte kartleggingsamtaler:	127
Deltatt på introkurs:	30
Tilbud med assistert selvhjelp:	18
Individuell oppfølging:	72

5.3.2 Støttekontakt

Blant brukere som har tjenester fra avdeling for rus og psykiatri har 16 menn og 38 kvinner i tillegg innvilget støttekontakt fra Kultur- og fritidsenheten.

5.3.3 Kommentarer rundt tall fra BrukerPlan-rapporten

Avdelingen kartlegger årlig tjenestemottakerne i det nasjonale kartleggingsverktøyet Brukerplan. Her kartlegges personer fra 16 år (i kartleggingsåret) som er registrert med kommunale helse- og omsorgstjenester, som har hatt tjenester i løpet av de siste 12 måneder, og som fagpersonen vurderer til å ha et rusproblem og/eller et psykisk helseproblem. Problemet skal ha et omfang og karakter, som går alvorlig utover daglig funksjon og/eller relasjon til andre. Kartleggingen gir talldata fra den aktuelle kommune sammenstilt med nasjonale tall.

De nasjonale BrukerPlan-tallene fra 2019 viser at:

- Det er en forverring av den psykiske helsen blant mottaker med rusproblemer
- Andel mottakere med mindre alvorlige ROP-problemer har de siste årene økt
- Det har vært en forverring på flere levekårsområder for mottakere med rusproblemer. Andel med blålys levekårsindeks har økt fra ni prosent i 2018 til ti prosent i 2019.
- Andel bostedsløse fortsetter å gå ned. I 2019 var det kartlagt 2 035 bostedsløse hvorav de fleste har rusproblemer. Men det er en større gruppe på omtrent 10 000 mottakere med en ikke permanent og/eller ikke tilfredsstillende bosituasjon (gul score).
- Det er fremdeles en stor del mottakere som scorer dårlig på meningsfull aktivitet. Nær en tredjedel av mottakere med rusproblemer er i svært lite eller ingen form for meningsfull aktivitet.

Snakk med oss

SERVICETORGET
Telefon: 62 87 40 00
Man, tir, tor, fre kl. 08:00 - 15:30
Ons kl 09:00 - 15:30



**KONGSVINGER
KOMMUNE**

www.kongsvinger.kommune.no

Skriv til oss

KONGSVINGER KOMMUNE
Postboks 900
2226 Kongsvinger

E-post:
postmottak@kongsvinger.kommune.no

Org.nummer: 944 117 784

Besøk oss

SERVICETORGET
Rådhusplassen 3
2212 KONGSVINGER

Åpningstid:

Man, tir, tor, fre kl. 08:00 - 15:30
Ons kl 09:00 - 15:30



KONGSVINGER KOMMUNE

- Totalt er det 4 769 barn som har omsorg eller samvær med en forelder med rød eller blålys levekårsindeks.

I vedlegg til dette strategidokumentet finner man de spesifikke tallene for Kongsvinger for 2020.

Snakk med oss

SERVICETORGET
Telefon: 62 87 40 00
Man, tir, tor, fre kl. 08:00 - 15:30
Ons kl 09:00 - 15:30



KONGSVINGER
KOMMUNE

www.kongsvinger.kommune.no

Skriv til oss

KONGSVINGER KOMMUNE
Postboks 900
2226 Kongsvinger

E-post:
postmottak@kongsvinger.kommune.no

Org.nummer: 944 117 784

Besøk oss

SERVICETORGET
Rådhusplassen 3
2212 KONGSVINGER

Åpningstid:
Man, tir, tor, fre kl. 08:00 - 15:30
Ons kl 09:00 - 15:30

6 Største utfordringer

6.1 Organisering av avdelingen

Avdelingen har per nå en flat struktur uten mellomledelse. Avdelingens fire faggrupper er i stor grad organisert som selvdrevne, der Rusttjenesten, Psykisk helse og Boligtjenesten har hver sin teamkoordinator. Koordinatorene har ikke fag- eller personalansvar, men er blant annet bindeledd mellom avdelingsleder og fagområdet og kan få delegert ansvar og myndighet fra avdelingsleder, begrenset til gruppens fagområde. Teamkoordinatorene deltar i avdelingsleders koordinatormøter. Avdelingen har per nå en 40% Fag- og utviklingsansvarlig sykepleier som også er avdelingsleders stedfortreder. Fagutviklingsansvarlig bidrar primært til å opprettholde og forbedre kvaliteten i tjenesten ved å legge til rette for utvikling av kunnskap, ferdigheter og holdninger. Dette gjøres ved planlegging, gjennomføring og evaluering av opplæring, undervisning og veiledning.

Avdelingen har blitt større, fagfeltet er sammensatt og problematikken er ofte alvorlig og kompleks. Forventningene fra samfunnet, behandlerne og andre samarbeidspartnere er høye og omfattende. Dette fører til et behov for tilgang på formell lederstøtte i det daglige for å sikre at tjenestene driftes effektivt og forsvarlig og i tråd med lovverk. Samtidig skal arbeidsmiljøet og den enkelte medarbeider ivaretas. Partene i avdelingen har uttrykt behov for mer ledelse per ansatt. Det er igangsatt en prosess for å se på arbeidsoppgavene til de ulike rollene i enheten, dette som følge av ny enhetsstruktur. Det er et uttalt ønske at ledere innen helse- og mestringsområdet skal få mer tid til å utøve ledelse, og at enkelte oppgaver de har i dag skal flyttes til stab- og støttefunksjonene.

6.2 Mangel på boliger og variert botilbud

Psykisk helse- og rusttjeneste ser at mange brukere påføres tilleggsutfordringer eller destabiliseres av manglende tilgang på egnet bolig. Dette kan være alt fra unge med moderate utfordringer til de med omfattende behov og funksjonsnedsettelse. Innen psykisk helse- og rusarbeid er tilgang på en egnet bolig et av de viktigste virkemidlene, og kan i seg selv føre til markant reduksjon i tjenestebehov. I dag har ikke kommunen god nok tilgang til egnede boliger, eller gode nok systemer til å kartlegge og tilby ulike brukere egnet bolig.

Avdelingen har i dag 3 brukere som det kjøpes plass til, og planlegger tilbakeføring av disse da forsvarlig tjenestetilbud er utarbeidet. I dette tjenestetilbudet er bolig en vesentlig faktor, og kommunen har i dag ikke egnede systemer for å erverve egnet bolig til brukere med sammensatte behov.

Snakk med oss

SERVICETORGET
Telefon: 62 87 40 00
Man, tir, tor, fre kl. 08:00 - 15:30
Ons kl 09:00 - 15:30



**KONGSVINGER
KOMMUNE**

www.kongsvinger.kommune.no

Skriv til oss

KONGSVINGER KOMMUNE
Postboks 900
2226 Kongsvinger

E-post:
postmottak@kongsvinger.kommune.no

Org.nummer: 944 117 784

Besøk oss

SERVICETORGET
Rådhusplassen 3
2212 KONGSVINGER

Åpningstid:
Man, tir, tor, fre kl. 08:00 - 15:30
Ons kl 09:00 - 15:30



6.3 Flere brukere med omfattende bistandsbehov og behov for hardbruksbolig

Avdelingen yter i dag ambulante tjenester til 4-5 brukere som på bakgrunn av sitt funksjonsnivå har behov for omfattende tjenester og boliger med hardbruksinnredning. Av hensyn til brukeren bør disse lokaliseres i skjermte område, og ha en utforming som skaper skjerming mellom beboere.

Kommunen har i dag ikke egnede botilbud til denne gruppen, noe som fører til sosial uro i bybildet, generer akutte endringer i brukers funksjonsnivå og gir bruker en betydelig lavere livskvalitet og funksjonsnivå.

Det er i dag et arbeid i gang for å utrede muligheten for å etablere en slik type forsterkede boliger med tilhørende bemanning.

Slik situasjonen er i dag påføres kommunen et betydelig inntektstap ved tomgangsleie i Sofiesgate 2. Samtidig er ikke boligene godt nok egnede til brukergruppen som tildeles bolig der i dag. Dette fører til en destabilisering av brukers funksjonsnivå og genererer uro i gatebildet.

Ved å etablere hardbruksboliger, heretter kalt småhus, vil det sannsynligvis la seg gjøre å etablere et tilbud i kommunen til brukere som i dag er på kjøpt plass. Leilighetene i Sofiesgate kan så tilbys beboere i målgruppen som i dag er bosatt i andre kommunale boliger, som igjen vil frigjøre disse leilighetene til andre grupper med behov for kommunal bolig.

Avdelingen ønsker å se på muligheten for å endre dagens bruk av Sofiesgate 2 til å være beregnet på brukere med nedsatt fysisk funksjonsnivå og alkoholrelatert rusproblematikk.

6.4 Brukere med omfattende bistandsbehov og spesialiserte tjenester

Avdelingen merker at flere oppgaver som spesialisthelsetjenesten tidligere hadde ansvaret for, er overført til kommunen. Dette er bl.a. en konsekvens av samhandlingsreformen. Dette hever forventningene og kravet til tjenesten kommunen skal levere, som igjen fører til at kommunen er avhengig av å bygge mer spesialisert kompetanse enn tidligere. En konsekvens er også at kommunen får ansvar for å yte helsehjelp til flere brukere som tidligere hadde sine forløp i spesialisthelsetjenesten.

Vi ser at det er behov for:

- Høyere kompetanse og faglighet i medarbeideren
- Høyere faglighet i tjenesteinnholdet
- Økt fokus på risikovurdering og -håndtering

Snakk med oss

SERVICETORGET
Telefon: 62 87 40 00
Man, tir, tor, fre kl. 08:00 - 15:30
Ons kl 09:00 - 15:30



KONGSVINGER
KOMMUNE

www.kongsvinger.kommune.no

Skriv til oss

KONGSVINGER KOMMUNE
Postboks 900
2226 Kongsvinger

E-post:
postmottak@kongsvinger.kommune.no

Org.nummer: 944 117 784

Besøk oss

SERVICETORGET
Rådhusplassen 3
2212 KONGSVINGER

Åpningstid:

Man, tir, tor, fre kl. 08:00 - 15:30
Ons kl 09:00 - 15:30

6.5 Endringer i refusjonsordningen for særlig ressurskrevende brukere

Kommuner som har særlig ressurskrevende tjenester får deler av utgiftene kompensert gjennom statlige overføringer. 80 % av direkte brukerrettet lønnsutgifter over et bestemt innslagspunkt blir refundert. For 2022 er innslagspunktet 1,470 mill kr.

De siste årene har Helsedirektoratet, som forvalter ordningen på vegne av staten, strammet inn gjennom å begrense hva som regnes som direkte lønnsutgifter på bruker. Innslagspunktet har også økt mer enn justering av lønns- og prisvekst.

Endringer i kompensasjonsordningen gir forholdsmessig store økonomiske konsekvenser for tjenesteområdet, som er krevende å håndtere. Kommunen får også liten tid til å tilpasse seg endringer på området.

6.6 Å rekruttere og beholde kvalifisert personell

Med bakgrunn i variasjonen av tjenester avdelingen i dag er pålagt å yte, opparbeider medarbeideren en enestående kompetanse og utvikler seg til en kompetent og robust medarbeider. Dette gjør tjenesteyterne attraktive for andre arbeidsgivere og kan gi høy turnover. Dette fordrer at avdelingen fokuserer på faglighet, myndige medarbeidere og samhandlingssystemer som fungerer godt, slik at en reduserer unødig slitasje på medarbeidere og sikrer et godt arbeidsmiljø.

Avdelingen samarbeider med høgskoleutdanninger og tilbyr studenter veiledet praksis under utdanning. Det er et mål for avdelingen å være en attraktiv praksisplass med høy faglighet og et godt arbeidsmiljø. Vi ser på samarbeidet med høgskolene og studentene derfra som en viktig arena for rekruttering og omdømmebygging. Avdelingen opplever å få kvalifiserte søkere til utlyste stillinger.

Levekårsdata fra SSB viser at kommunen er i en region med lavt kompetansenivå, og det er forholdsvis få studietilbud i regionen. På grunn av lite jobbtillbud i distriktet er det også kompetanseflukt til andre regioner. Det er et uttalt mål å heve andelen høgskoleutdannede i tjenestene, men på grunn av få søkere og lav turnover i fagarbeiderstillinger, er dette krevende å få til. For å heve kvaliteten på tjenestene og makte å mestre utfordringene framover, er kommunen avhengige av kompetente medarbeidere i tjenestene.

Enheten legger til rette for at ansatte skal kunne ta etter- og videreutdanning mens de er i arbeid. Dette innebærer tilrettelegging av turnus og lønnet/ulønnet permisjon. Kommunen har flere ordninger for å utdanne og øke kompetansen internt for ufaglærte, dette er blant annet tilbud om fagbrev på jobb. Ordninger legger til rette for at ufaglærte kan jobbe mens de arbeider mot et

Snakk med oss

SERVICETORGET
Telefon: 62 87 40 00
Man, tir, tor, fre kl. 08:00 - 15:30
Ons kl 09:00 - 15:30



**KONGSVINGER
KOMMUNE**

www.kongsvinger.kommune.no

Skriv til oss

KONGSVINGER KOMMUNE
Postboks 900
2226 Kongsvinger

E-post:
postmottak@kongsvinger.kommune.no

Org.nummer: 944 117 784

Besøk oss

SERVICETORGET
Rådhusplassen 3
2212 KONGSVINGER

Åpningstid:

Man, tir, tor, fre kl. 08:00 - 15:30
Ons kl 09:00 - 15:30

fagbrev. Ufaglærte ansatte får i tillegg tilbud om utdanning, for eksempel helsefagarbeiderutdanningen.

Snakk med oss

SERVICETORGET
Telefon: 62 87 40 00
Man, tir, tor, fre kl. 08:00 - 15:30
Ons kl 09:00 - 15:30



www.kongsvinger.kommune.no

Skriv til oss

KONGSVINGER KOMMUNE
Postboks 900
2226 Kongsvinger

E-post:
postmottak@kongsvinger.kommune.no

Org.nummer: 944 117 784

Besøk oss

SERVICETORGET
Rådhusplassen 3
2212 KONGSVINGER

Åpningstid:
Man, tir, tor, fre kl. 08:00 - 15:30
Ons kl 09:00 - 15:30

7 Innsatsområder med tiltak

7.1 Kompetanse- og kvalitetsheving

7.1.1 Dokumentasjon

Som helsepersonell har vi plikt til å føre journal, jf. Helsepersonelloven § 39. Likeledes har pasienter og brukere rett til å ha en journal og innsyn i hva som står skrevet i den. En av hensiktene med å føre journal er å sikre at pasienter mottar forsvarlige helsetjenester. Pasientjournalen er også viktig i internkontroller og kvalitetsarbeid. Gjennom dokumentasjon skaper vi sammenheng mellom det som ble planlagt, det som er utført, og det videre arbeidet. Fra et juridisk perspektiv er det viktig at helsepersonell dokumenterer hva de har gjort, og hvorfor, på grunn av eventuelle klage- og erstatningssaker og tilsyn fra tilsynsmyndighetene. Det er for eksempel unødvendig at man får påpekt et lovbrudd for noe man har gjort, som ikke er blitt dokumentert eller kan etterprøves. Uten journaldokumentasjon kan vi ikke identifisere problemområder eller vite hvordan vi kan løse disse. Dokumentasjon er et arbeidsredskap for å planlegge, gjennomføre og evaluere tiltak. Manglende journalføring er uforsvarlig og svekker pasientsikkerheten. Det er vårt individuelle ansvar å føre journal når vekten er over.

Tiltak	Frist	Ansvar
Gjennomføre tiltak for å heve kvaliteten på dokumentasjon rundt brukere <ul style="list-style-type: none">- Ta systematiske stikkprøver av journalnotater- Systematisk gjennomgang av tiltaksplaner og tjenestens faginnhold- Gjennomføre obligatoriske fysiske kurs- Forbedre dokumentasjonen av timer ut over vedtak på særlig ressurskrevende brukere	Fortløpende	Avdelingsleder og fagutviklingssykepleier
Oppdatere og forbedre ROS-analysene	Årlig	Avdelingsleder og kvalitetssirkel
Innarbeide rutiner for manuell drift dersom IT-systemene ligger nede over tid	Utført	Avdelingsleder og teamkoordinatorer

Snakk med oss

SERVICETORGET
Telefon: 62 87 40 00
Man, tir, tor, fre kl. 08:00 - 15:30
Ons kl 09:00 - 15:30



**KONGSVINGER
KOMMUNE**

www.kongsvinger.kommune.no

Skriv til oss

KONGSVINGER KOMMUNE
Postboks 900
2226 Kongsvinger

E-post:
postmottak@kongsvinger.kommune.no

Org.nummer: 944 117 784

Besøk oss

SERVICETORGET
Rådhusplassen 3
2212 KONGSVINGER

Åpningstid:
Man, tir, tor, fre kl. 08:00 - 15:30
Ons kl 09:00 - 15:30

Holde beredskapsplanen oppdatert

Kontinuerlig

Avdelingsleder(journalansv.) og miljøterapeuter

7.1.2 Kompetanseheving og rekruttering

Ut ifra behovet om å yte tjenester på nivå med samfunnets forventninger ser vi behov for å heve kompetansen i avdelingen, også for å sikre effektive og målrettede tjenester og drift.

I tillegg har avdelingen egen intern kursplan og obligatoriske e-læringskurs for ansatte.

Tiltak	Frist	Ansvar
Oppdatere avdelingens kompetanseplan	1.12.2022	Avdelingsleder og fagutviklingspsykeleier
Ansette sykepleier- og vernepleierstudenter i helgebrøker, med tilbud om 100 % fast stilling ved autorisasjon	Løpende	Avdelingsleder
Innarbeide mentor- og mentee-ordning	01.06.2023	Enhetsleder
Øke kompetansen på målrettet miljøarbeid / miljøterapeutisk tenkning gjennom kursing og videreutdanning	31.12.2023	Avdelingsleder og fagutviklingspsykeleier
Ha riktige ansatte på de ulike brukerne, ut i fra kompetanse og egnethet – foreta enkelte omplasseringer internt	Fortløpende	Avdelingsleder

7.1.3 Høyt arbeidsnærvær og heltidskultur

Gjennom godt samspill med medarbeidere skal tjenestene oppnå høyt arbeidsnærvær. Dette gir positive utslag på mange områder. Det gir trivsel og trygghet for medarbeidere, brukere og pårørende. Økt kontinuitet og kvalitet i tjenestene bidrar til et godt omdømme, lav turnover og enklere nyrekruttering.

Flere medarbeidere i høyere stillingsbrøk gir bedre kvalitet for brukerne og er samtidig en arbeidsmiljøfordel. Utvikling av en heltidskultur vil generelt være viktig for å styrke medarbeidernes tilhørighet til arbeidsplassen og motivasjon for oppgavene. Dette innebærer langsiktig innsats for å endre organisasjonskulturen.

Det er en utfordring når flere ansatte på arbeidsplassen har tilretteleggingsbehov på grunn av helsetilstanden sin og private årsaker. Dette bidrar til større belastning på de øvrige ansatte, og over tid kan dette øke risikoen for sykemeldinger. Av den grunn er det viktig å avgrense periodene det kan tilrettelegges for den enkelte ansatte.

Snakk med oss

SERVICETORGET
Telefon: 62 87 40 00
Man, tir, tor, fre kl. 08:00 - 15:30
Ons kl 09:00 - 15:30



**KONGSVINGER
KOMMUNE**

www.kongsvinger.kommune.no

Skriv til oss

KONGSVINGER KOMMUNE
Postboks 900
2226 Kongsvinger

E-post:
postmottak@kongsvinger.kommune.no

Org.nummer: 944 117 784

Besøk oss

SERVICETORGET
Rådhusplassen 3
2212 KONGSVINGER

Åpningstid:

Man, tir, tor, fre kl. 08:00 - 15:30
Ons kl 09:00 - 15:30

Vi er samtidig avhengig av å få inkludert ansatte som ikke har 100 % arbeidskapasitet i fremtidens tjenester for å utnytte sårt tiltrengte arbeidsressurser. Å legge til rette for at medarbeidere kan få brukt sin restarbeidsevne blir viktig, og vil innebære at vi må tåle at enkelte jobber i deltidstillinger.

Tiltak	Frist	Ansvar
Den gjennomsnittlige stillingsstørrelsen skal økes til minimum 80 %	31.12.2024	Enhetsleder
Gjennomføre ny kartlegging av uønsket deltid, og lage en tiltaksplan basert på dette	01.06.2023	Enhetsleder
Legge en plan for økt nærvær / redusert fravær	01.06.2023	Avdelingsleder + enhets-AMU

7.2 Helhetlige brukerforløp og effektivisering

Stadig mer komplekse sykdomstilstander setter økte krav til samarbeid og samhandling på tvers. For at tjenestene skal kunne møte økte behov uten at ressursbruken økes, noe man i større grad må ta høyde for, er kommunen avhengig av å endre måten man jobber og løser oppgavene på.

Tiltak	Frist	Ansvar
Effektiv drift på natt – se på mulighetene som ligger i sammenslåingen til ny enhet	01.04.2023	Enhetsleder, avdelingsleder og teamkoordinator
Ferdigstille rutiner og legge det inn i Kvaliteket	01.04.2023	Avdelingsleder og fagutviklingssykepleier
Innarbeide rutiner for brukermedvirkning i tjenesteutformingen, og sørge for brukerorientering i planlegging av tjenestene (jf. brukerundersøkelsene)	01.06.2023	Avdelingsleder og fagutviklingssykepleier
Formalisere kompetanse innenfor "Verge" og videreføre dette arbeidet i avdelingen.	01.06.2023	Avdelingsleder og vergeansvarlig
Videreføre og videreutvikle pårørendestøtte og innføre det som et tjenestetilbud	Kontinuerlig	Avdelingsleder og pårørendeansvarlig
Ivareta brannsikkerhet for brukere i risikogruppen	Kontinuerlig	Avdelingsleder og hovedbrannvern
Innarbeide ny pårørendestrategi	01.06.2023	Enhetsleder, avdelingsleder og øvrige ansatte

Snakk med oss

SERVICETORGET
Telefon: 62 87 40 00
Man, tir, tor, fre kl. 08:00 - 15:30
Ons kl 09:00 - 15:30

Skriv til oss

KONGSVINGER KOMMUNE
Postboks 900
2226 Kongsvinger

E-post:
postmottak@kongsvinger.kommune.no

Org.nummer: 944 117 784

Besøk oss

SERVICETORGET
Rådhusplassen 3
2212 KONGSVINGER

Åpningstid:
Man, tir, tor, fre kl. 08:00 - 15:30
Ons kl 09:00 - 15:30

Tiltak	Frist	Ansvar
Være tilgjengelige for veiledning og kompetansedeling for samarbeidspartnere	Kontinuerlig	Avdelingsleder og fagutviklingssykepleier
Fokus på generelle skadereduksjonstiltak. Fokus på å forebygge livsstilssykdommer Oppdage og behandle somatisk sykdom.	Kontinuerlig	Avdelingsleder og fagutviklingssykepleier
Etablere FACT i Kongsvingerregionen	01.04.2023	Kommunalsjef, enhetsleder og avdelingsleder

7.3 Velferdsteknologi

Helse- og omsorgstjenestene er ressurskrevende, og ny teknologi kan bedre effektivitet og kvalitet. Som helse- og omsorgstjenester regnes også aktivt tilsyn ved bruk av kommunikasjonsteknologi, samt teknologiske hjelpemidler som løser en oppgave på en ny måte.

I begrepet digitalt tilsyn ligger alle teknologiske innretninger som kan føre nødvendig tilsyn med pasient og beboer: kamera, bevegelsessensorer, fallsensorer, dør- og vindusalarm. For mange brukere vil fysiske tilsyn, særlig på natt, medføre forstyrrelser og dårligere søvn. Dårlig søvnkvalitet går igjen ut over dagsform og kan medføre mer uønsket atferd. Digitale løsninger kan også gi bedre trygghet for både bruker og ansatt, samt bedre bruk av personalressurser.

For ansatte har e-læringsprogrammer blitt en viktig del av kompetanse- og kunnskapsutvikling. I tillegg er digitalisering av dokumentasjons- og driftssystemer viktig for kvalitet- og effektiviseringsarbeidet.

Tiltak	Frist	Ansvar
Tilby medisindispensere til brukere som kan administrere medisinene sine selv	Fortløpende	Avdelingsleder og fagkoordinatorer
Benytte e-læringskurs aktivt som kompetansehevende tiltak	Fortløpende	Avdelingsleder, teamkoordinatorer og fagutviklingssykepleier
Teste ut TELMA (telemedisinsk avstandsoppfølging) for 3-5 brukere med psykiske lidelser	15.1.2023	Enhetsleder, avdelingsleder og fagutviklingssykepleier
Vurdere andre velferdsteknologiske løsninger basert på definerte brukerbehov	Fortløpende	Enhetsleder og avdelingsleder

Snakk med oss

SERVICETORGET
Telefon: 62 87 40 00
Man, tir, tor, fre kl. 08:00 - 15:30
Ons kl 09:00 - 15:30



**KONGSVINGER
KOMMUNE**

www.kongsvinger.kommune.no

Skriv til oss

KONGSVINGER KOMMUNE
Postboks 900
2226 Kongsvinger

E-post:
postmottak@kongsvinger.kommune.no

Org.nummer: 944 117 784

Besøk oss

SERVICETORGET
Rådhusplassen 3
2212 KONGSVINGER

Åpningstid:

Man, tir, tor, fre kl. 08:00 - 15:30
Ons kl 09:00 - 15:30

7.4 Variert botilbud

For å ha et tilpasset botilbud til alle mennesker, er det behov for noen flere boligtyper enn det som tilbys i dag.

Tiltak	Frist	Ansvar
Vurdere igangsettelse av nytt prosjekt for å planlegge fremtidens boliger, jf. utfordringer med mangelfullt differensiert botilbud og «Boligpolitisk plan» som skal opp til politisk behandling	01.02.2023	Enhetsleder, avdelingsleder og fagutviklingssykepleier
Følge opp muligheten til at vanskeligstilte kan kjøpe sin egen bolig	Kontinuerlig	Avdelingsleder og teamkoordinator
Følge opp og avklare forprosjekt for etablering av hardbruksboliger	01.03.2023	Enhetsleder, avdelingsleder og fagutviklingssykepleier
Vurdere og beslutte om fremtidig bruk av Sofiesgate 2	01.06.2023	Boligstrategisk forum, enhetsleder, avdelingsleder og fagutviklingssykepleier

Snakk med oss

SERVICETORGET
Telefon: 62 87 40 00
Man, tir, tor, fre kl. 08:00 - 15:30
Ons kl 09:00 - 15:30



**KONGSVINGER
KOMMUNE**

www.kongsvinger.kommune.no

Skriv til oss

KONGSVINGER KOMMUNE
Postboks 900
2226 Kongsvinger

E-post:
postmottak@kongsvinger.kommune.no

Org.nummer: 944 117 784

Besøk oss

SERVICETORGET
Rådhusplassen 3
2212 KONGSVINGER

Åpningstid:
Man, tir, tor, fre kl. 08:00 - 15:30
Ons kl 09:00 - 15:30

Tabelloversikt

Tabell 1: Total oversikt over tjenestemottagere avdelingen yter tjenester til.....	20
Tabell 2: Tilskuddsordninger 2022.....	25
Tabell 3: Kompetanseoversikt i rus- og psykiatritjenesten	27
Tabell 4: Alder på ansatte i rus- og psykiatritjenesten.....	28
Tabell 5: Oversikt over alder og kjønn på tjenestemottakerne av rus og psykisk helsetjenester.....	28
Tabell 6: Bruker av RPH i 2022 fram til 31. august.....	30

Vedlegg

- BrukerPlan-rapport for Kongsvinger for 2020

Presentasjon av Jobben og Linken (Frelsesarméens egen presentasj

Snakk med oss

SERVICETORGET
Telefon: 62 87 40 00
Man, tir, tor, fre kl. 08:00 - 15:30
Ons kl 09:00 - 15:30



**KONGSVINGER
KOMMUNE**

www.kongsvinger.kommune.no

Skriv til oss

KONGSVINGER KOMMUNE
Postboks 900
2226 Kongsvinger

E-post:
postmottak@kongsvinger.kommune.no

Org.nummer: 944 117 784

Besøk oss

SERVICETORGET
Rådhusplassen 3
2212 KONGSVINGER

Åpningstid:
Man, tir, tor, fre kl. 08:00 - 15:30
Ons kl 09:00 - 15:30